

Inventeringar och rekommendationer inför planläggningen av Svinö holme



Bild: Utsikt från Svinö holme, Mariefhamn.

Stadsarkitektkansliet i Mariefhamn, 2014
Sammanställning: Karolina Gottberg, praktikant

Sammanfattning

Svinö holme är belägen söder om Mariehamns centrum, mellan Espholm, och Nåtö (Järsö). Idag äger Landskapet Åland den största delen av centrala Svinö, Mariehamns Stad äger en mindre kil på södra strandlinjen, och övrig mark handhas av 20- talet privata markägare. Det fanns tidigare en liten skala av bofasta på Svinö, men för tillfället finns endast fritidsbebyggelse på området, samt synbara minnen av tidigare jordbruk och skogsbruk som ägt rum på Svinö, då framförallt på Landskapets ägor.

Under en längre tid har det funnits intresse av att utreda Svinö som ett bostadsområde i Mariehamns stad. Detta för att Mariehamn i sig som område är relativt begränsat gällande förtätning, främst på grund av de geografiska förutsättningarna som en stad belägen på en halvö.

Sammanlagt har fyra undersökningar sammanställts under 2009; "Florainventering på Svinö", "Fladdermusinventering på Svinö", "Fågelinventering på Svinö" samt "Markanvändning och bebyggelsehistoria på Svinö". Några ytterligare tillägg har lagts till förundersökningen; den lokala mark- och bergstrukturen samt markägoförhållanden. Sammanfogade på kartbilder skapar dessa undersökningar en uppfattning om var på Svinö holme det är mest lämpligt att planera för ett framtida bostadsområde. Målet är att utgående från utredningsresultatet kan tre alternativ studeras för markanvändning: Svinö som rekreationsområde, Svinö som skärgårdsstadsdel, samt Svinö som bostadsområde för en mer stadsmässig bebyggelse; tvillingstaden.

Innehåll

1. Inledning	4
2. Mariehamns generalplan	4
3. Tidigare naturvårdsinventeringar	5
4. Skogs- och naturvårdslagstiftning	7
4.1 Presentation av inventeringarna från år 2009.....	8
4.2 Florainventering.....	8
4.3 Fladdermusinventering.....	13
4.4 Fågelinventering.....	16
5. Markstruktur och avrinningsområden	19
6. Bebyggelsehistoria och kulturlandskap	21
7. Sammanfattning	25
8. Ägoförhållanden	27
9. Det fortsatta arbetet med delgeneralplanen för Svinö	28
9.1 Alternativ ett - Rekreatjonsområde.....	28
9.2 Alternativ två – Skärgårdsstadsdel.....	30
9.3 Alternativ tre – Tvillingstaden.....	31
9.4 Slutord.....	32
10. Källhänvisningar	33
11. Bilagor	34
Bilaga 1 - Lagar och förordningar	
Bilaga 2 - Ålborgantagandet i Mariehamn	
Bilaga 3 - Mariehamns Byggnadsordning	

1. Inledning

Bakgrund

Mariehamns stad; belägen på en långsmal remsa, kommer på sikt behöva expandera. Idag bor det ca 11 300 människor inom Mariehamns gränser, vilket kan jämföras med ca 28 500 på hela Åland (ÅSUB, 2012). Det går att förutspå ytterligare ökning av befolkningen i Mariehamn de närmsta åren. I Mariehamns generalplan nämns att staden siktar mot 14 000 invånare år 2035. Totalt beräknas det rymma ca 17 500 invånare inom Mariehamns gränser, exklusive Svinö (Generalplan del 2-02).

I Mariehamns generalplan (2006) lyder följande riktlinjer för Svinö holme: "Att genomföra en allsidig utredning beträffande en exploatering av landskapets mark och delar av den privata marken".

Då en stad eller kommun syftar exploatera ett område för bebyggelse påverkar framförallt Plan -och- Bygglagen (PBL, 2008) förfaringssättet. I PBL anges riktlinjer gällande general - och detaljplaner. Då Svinö anhängiggjorts som utredningsområde bör bland annat de aspekter som nämns i 19 §. i PBL utredas:

"Planläggningen ska värna om natur- och kulturvärden, den bebyggda miljön och landskapet samt främja en ändamålsenlig samhällsstruktur, en hållbar utveckling och en estetisk utformning av bebyggelse, grönområden, kommunikationsleder och andra anläggningar. Goda miljöförhållanden i övrigt och en långsiktig god hushållning med mark, vatten, energi och råvaror ska främjas. "

Svinö holme

Svinö holme är en ca 2 km² stor ö belägen söder om Mariehamns centrum mellan Espholm och Styrö (Järsö). Sedan år 1961 är Svinö en del av Mariehamn, då även delar av Jomala anhängiggjordes till stadsområde. Idag äger Mariehamns Stad ungefär 4 hektar på södra Svinö, Landskapet äger ca 60 hektar och övrig mark handhas av privata markägare. Det fanns tidigare en liten skala av bofasta på Svinö, men för närvarande finns endast fritidsbebyggelse på området, främst längs strandlinjerna. Det finns synbara minnen av tidigare jordbruk och skogsbruk, då framförallt på Landskapets ägor. Markstrukturen på Svinö består till största del av hållmarker med flera skogsområden, och är bitvis kuperad: främst längs den västra strandlinjen. Den högsta punkten når 21, 4 m ö.h., med flera områden som når 20 m ö.h. Strandlinjerna är överlag varierande med branta stup, lägre belägna stenstränder och vass (Haeggström, 2009).



2. Mariehamns generalplan

Generalplanen för Mariehamn fungerar som en översiktlig plan för stadens markanvändning, och regleras i PBL som sedan år 2008 är gällande på Åland. Generalplanens syfte är att styra stadsplanering, infrastrukturplanering och annan detaljplanering under de kommande 30 åren. Den utger även riktlinjer för stadens nämnder och förvaltningar. Ett viktigt syfte med generalplanen i Mariehamn är att den ska medverka till att "skapa en ekologiskt, ekonomiskt, socialt och kulturellt hållbar stadsutveckling" (Generalplan del 2-03). Planen ska medverka till att återanvända och effektivt utnyttja den stad vi har.

Svinö i tidigare delgeneralplaner

Mariehamn växte i landareal genom addering av mark norr och söder om centrum år 1961, inklusive Svinö. Svinö holme nämns i tidigare delgeneralplaner och centralplaner främst i samband med genomförda naturvårdsinventeringar år 1972 och under 1990-talet. Dagens generalplan för Mariehamn är grundad på tidigare antagna delgeneralplaner. På kartor från tidigare planer är Svinö utmärkt som grönområde (Generalplan del 2 -02).

I Mariehamns delgeneralplan för södra staden 1982: markanvändning är Svinö benämnt som Us-område: "Strövområde. Området får användas för friluftsliv och rekreation. De befintliga byggnaderna inom området får kvarstå, men ej till- eller återbyggas. Tillstånd till ny fritidsbebyggelse kan beviljas endast efter särskild prövning av Stadsfullmäktige. Byggnads- och naturvårdsåtgärderna på området bör ske så, att det naturliga landskapet inte onödigt förändras" (Mariehamns delgeneralplan, 1982).

Svinö i gällande generalplan

I generalplanen benämns Svinö som ett B1 -område; utredningsområde för bostadsbebyggelse. Oberoende av markägoförhållanden kommer hela Svinö att omfattas av kommande delgeneralplan. Angående Svinö som ett eventuellt område för exploatering efterfrågas i delgeneralplanen utredningar för en rad frågeställningar; gällande landskapsbild, miljöpåverkan, kommunalteknik, trafikanslutning, exploateringsstyngd, lokalisering, servicenivå och synpunkter från övriga markägare. I generalplanen nämns också att vid eventuell exploatering är stadens mål att ge möjlighet till integration av både bostäder och arbetsplatser:

"Vid en eventuell exploatering av Svinö för bostadsbebyggelse bör en blandning med miljövänliga arbetsplatser och lokala servicepunkter eftersträvas." Det konstateras ytterligare att en lätt exploatering inte skulle bryta naturmiljön i samma omfattning som en effektiv exploatering med våningshus. Dock blir kostnaderna med en lätt exploatering högre per hushåll, samt servicenivån lägre eller obefintlig. En blandning föreslås därför. Bilberoendet konstateras öka med båda alternativ (Generalplan del II, 2006).

Konsekvensutredning och utformning vid planläggning

I 3 §. Förhållandet till annan lagstiftning lyder att vid planläggning, i bygglovsärenden eller andra ärenden skall aktuell lagstiftning för Åland iaktas.

I 5 § i Konsekvensutredning vid planläggning i PBL (2008) anges att då en plan skall utarbetas ska antingen en miljökonsekvensbeskrivning genomföras, eller planens påverkan på miljö och landskapsbild, inklusive sociala, kulturella och samhällsekonomiska aspekter redovisas.

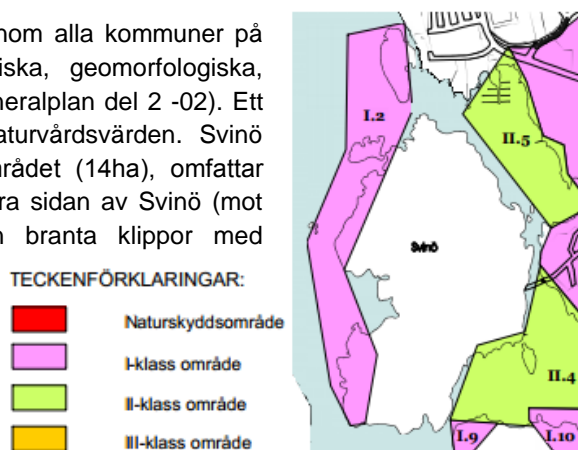
Vidare i 20 § Utformning av generalplanen anges att generalplanen "kan innehålla bestämmelser som behövs när planområdet planeras, bebyggs eller annars används. Planbestämmelserna kan gälla särskild styrning av markanvändningen och byggandet, byggnadsrätt områdesvis och fastighetsvis, allmänna krav på vatten och avlopp samt tillfartsvägar eller liknande frågor. Om ett område, en byggnad eller en byggnadsgrupp ska skyddas på grund av miljövärden eller kulturhistoriska värden ska det anges i generalplanen."

I samband med en miljökonsekvensbeskrivning eller motsvarande utredning kan behov av ytterligare naturinventering krävas.

3. Tidigare naturvårdsinventeringar

Naturvårdsinventering år 1972

I naturvårdsinventeringen som genomfördes 1972 inom alla kommuner på Åland undersöktes zoologiska, botaniska geologiska, geomorfologiska, landskapsmässiga och sociala miljövärderingar (Generalplan del 2 -02). Ett huvudsyfte var att tydligare markera befintliga naturvårdsvärden. Svinö beskrivs i naturinventeringen i följande ord: "Området (14ha), omfattar västra sidan av Lökskär, hela Svinö klubb och västra sidan av Svinö (mot farleden). Området har vackra, öppna, tämligen branta klippor med klippformationen som särskilt på Svinö är iögonfallande till färg och form." Söder om Svinö ligger Styrösö. I naturvårdsinventeringen rekommenderades att området fortsättningsvis bör bevaras obebyggt. Styrösfjärden benämns vara av betydelse för fågellivet, och rekommenderas vara fågelfredad året om." (Generalplan del 2 -02).



De inventerade områdena indelades i fyra klasser; nuvarande naturskyddsområden, klass I, klass II samt klass III - områden. I inventeringen klassificerades Svinö som ett klass I-område, vilket innebär följande: "Områden som ur naturvårdssynpunkt är omistliga. Inom dessa områden bör inte vidtagas sådana åtgärder som negativt påverkar de specifika naturvärden eller den allmänna värdefulla karaktär som motiverar områdets placering som I-klass område."

Naturvårdsinventering år 1999

Det genomfördes ytterligare en naturvårdsinventering år 1999 i södra Mariehamns områden (norra delen inventerades 1992), som baserar sig på utlåtanden av stadens miljövårdsnämnd och miljökontor samt



STRANDSKYDDSZON
Viktiga fågellokaler 1992, 2003

landskapets miljöbyrå. Denna inventering syftade till att vara mer detaljerad inom Mariehamns markområde. Angående strandskyddszoner i Mariehamn lyder följande konstaterande i naturvårdsinventeringen gällande Mariehamns stränder söder om Lilla Holmen och Lotsberget:

"Stränderna och småskären utanför bör genomgående särbehandlas som en strandskyddszon och icke ytterligare exploateras. På Svinö och Styrso är det angeläget att strandskyddszonen blir betydande (minst 100 m) och icke påverkas av skogsavverkningar. Stränderna är generellt av allra största betydelse för landskapsbilden, friluftslivet och faunan. Landskapets miljöbyrå understryker i sitt utlåtande från 1999 att från naturvårdssynpunkt vid all planering av markanvändning i innerstaden och södra staden iaktas att de kvarvarande områden som ännu har karaktären av traditionella kulturmiljöer eller områden i naturtillstånd bibehålls som sådana. Detta gäller även innerstadens parker och kvarvarande skogsområden och stränder som ännu icke exploaterats." Strandlinjerna längs Svinö holme är även utmärkta som viktiga fågellokaler (Generalplan del 2 -02).

Miljöbyråns utlåtande över generalplaneförslaget år 2003

Gällande utlåtandet angående "Förslag till revidering av innerstadens och södra stadens generalplaner" från Stadsarkitektkansliet år 2003 anger Landskapets Miljöbyrå att staden överlag tillvaratar grönområdena tillfredsställande i innerstaden, men att "södra stadsdelarna förefaller att exploateras hårt för bostadstomter på bekostnad av värdefulla natur- och rekreationsområden"(Generalplan del 3, bilaga 3).

Vidare anges gällande Svinö:

"Svinö är liksom Styrso även ett betydelsefullt område med tanke på såväl naturvårdens som friluftslivets utvecklingsmöjligheter. I planeförslaget är Svinö ett utvecklingsområde vilket innebär att det är oklart hur Svinö skall användas i framtiden. Miljöbyråns anser att det ständiga politiska trycket att bit efter bit exploatera de värdefulla naturområdena söder om staden för bosättning är oförsvarbart. Enligt byråns åsikt bör den föreslagna förtätningen av bebyggelse inom Lervik-fiskehamnsområdet och på Östergårds marker göras avhängig hur Svinö och Styrso exploateras i framtiden. Med tanke på de ständigt krympande grönområdena söder om staden är det från miljösynpunkt otänkbart att BS området på Östergårds mark byggs ut om även Svinö i framtiden exploateras för fast bosättning".

Miljöbyråns uttrycker vidare att "De gradvis krympande ytorna för rekreation och naturskydd söder om innerstaden kräver ofrånkomligt att en eventuell ytterligare förtätning av bosättningen på Östergårds marker, Espholm och i Lervik får till följd att vägreservationen till Svinö avlägsnas och att Svinö bevaras som skogs- och lantbruksområde och för rekreation och naturskydd" (Generalplan del 3, bilaga 3).

4. Skogs - och naturvårdslagstiftning

Genom den åländska skogs- och naturvårdslagstiftningen är utvalda arter och biotoper klassade som värdefulla livsmiljöer och därmed skyddade med olika åtgärdsbegränsningar. En biotop kan definieras som "en naturtyp eller en livsmiljö med ett visst växt- eller djurliv". Skyddet regleras genom den åländska naturvårdslagstiftningen (ÅFS 113/98) där särskilt skyddsvärda biotoper skyddas med starkast åtgärdsbegränsningar. På Åland tillämpas ett generellt biotopskydd vilket innebär att de biotoper som enligt lag är skyddsvärda automatiskt är skyddade även innan fastställd lokalisering eller beslut. Då det är omöjligt att upptäcka alla biotoper i en inventering, bör uppmärksamhet i allmänhet tas vid markhantering.

I skogsvårdslagstiftningen (LF om skogsvård ÅFS 86/98) anges särskilt hänsynsvärda biotoper. Skogsvårdslagstiftningen är endast gällande i relation till skogsbruk, vård och avverkning. De identifierade lagbiotoperna i florainventeringen som klassas som särskilt hänsynskrävande biotoper är ändå utmärkta i sammanställningen, då de "är viktiga att bevara eftersom de urskiljer sig från den omgivande ekonomiskogen och skapar en mer varierad och artrik natur, d.v.s. en ökad biologisk mångfald i skogen" (Skogsbruksbyråns hemsida). Landskapets Skogsbruksbyrå genomförde en översiktlig inventering av lagbiotoper år 2001-2003 på sammanlagt ca 1100 hektar. Inventeringen konstaterade att ca 85 % av de identifierade lagbiotoperna klassas som särskilt skyddsvärda, och ca 15 % som särskilt hänsynskrävande biotoper. Av särskilt skyddsvärda biotoper är myrholmar (2,7 %) och dunge av alm eller lind (1,3 %) minst vanliga. Av särskilt hänsynskrävande biotoper är källor (1,1 %), ormbunkskärr (1,4 %) och bäckar (5,8 %) minst vanliga. Det finns även växt – och djurarter klassade som fridlysta eller hotade. Sammanlagt 10 arter eller områden är på Åland klassade som naturminnen och därmed skyddade enligt naturvårdslagstiftningen. Nedan följer urklipp ur Ålands lagsamling där delar av de paragrafer som beskriver åtgärdsbegränsningar är redovisade. Ytterligare hänvisningar till lagstiftning finns i Bilaga 1.

LL om naturvård K 30 (1998: 82) 2 kap. (Fredningsbeslut) 6 § Naturminne

"En naturbildning som bör bevaras på grund av sin betydelse för kännedomen om landskapets natur, sin skönhet eller märkliga beskaffenhet kan fredas som naturminne. Fredningen kan även innefatta ett sådant markområde omkring naturbildningen som krävs för att bevara dess särart och betydelse."

8 §. Fredningsbeslut: Åtgärdsbegränsningen i ett område får inte vara större än vad som krävs för att trygga ändamålet med fredningen. Ett fredningsbeslut är i kraft oberoende av att om-rådet byter ägare.

LL om naturvård K 30 (1998: 82) 3 kap (Skydd av arter och biotoper) 14 § Fridlysning och partiell fridlysning (2002/2)

"Med undantag av de djurarter som är föremål för jakt enligt jaktlagstiftningen är samtliga vilda däggdjur och fåglar samt dessa fåglars bon och ägg ständigt fridlysta. Exemplar av en fridlyst växt- eller djurart får inte avlägsnas, dödas eller påverkas på sådant sätt att artens fortplantning eller fortsatta existens äventyras. Fridlysning enligt denna paragraf hindrar emellertid inte att den pågående markanvändningen fortsätter. Vid markanvändningen skall åtgärder som kan störa eller skada exemplar av fridlysta arter undvikas om det endast medför ringa olägenhet för fastighetsägaren eller innehavaren av särskild rätt till fastigheten. (2002/2)."

LL om naturvård K 30 (1998: 82) 3 kap (Skydd av arter och biotoper) 15 § Särskilt skyddsvärda arter

"Om det finns risk för att en fridlyst växt- eller djurart skall försvinna, skall arten förklaras som särskilt skyddsvärd. En särskild skyddsvärd art eller dess biotop får inte utan landskapsregeringens tillstånd skadas eller påverkas på sådant sätt att artens fortplantning eller fortsatta existens på förekomstplatsen äventyras."

LL om naturvård K 30 (1998: 82) 3 kap (Skydd av arter och biotoper) 16 §. Särskilt skyddsvärda biotoper

"En särskilt skyddsvärd biotop får inte utan landskapsregeringens tillstånd ändras så att den förlorar sin särart eller sin betydelse för bevarandet av den biologiska mångfalden. Åtgärder som vidtas i en särskilt skyddsvärd biotops närmiljö skall utföras så att biotopens särart och betydelse bevaras. "

LL om skogsvård I 17 (1998: 83) 5 kap Skyddsvärda objekt 12 § Bevarande av skyddsvärda objekt"

Finns det i ett skogsbestånd biotoper som är viktiga för bevarandet av den biologiska mångfalden skall avverkning och andra åtgärder där utföras så att dessa biotopers särart och betydelse inte äventyras, om inte detta innebär en olägenhet som inte är ringa vid fastighetens användning för fastighetsägaren eller en innehavare av en särskild rättighet".

Miljöhänsyn i Mariehamns generalplan

Ekologisk hållbarhet definieras i Mariehamns generalplan att variationsrikedomen och de biologiska resurserna fortsatt bevaras och upprätthålls. I PBL § 19 anges att planläggning ska värna om natur- och kulturvärden. I PBL 3 §. anges att vid planläggning och andra ärenden ska bland annat bestämmelserna i landskapslagen om naturvård, landskapslagen om skogsvård och landskapslagen om miljöskydd för landskapet Åland iakttas. En av stadens övergripande målsättningar är att: "vid detaljplanering av områden som inte är särskilt naturskyddade, sträva att bibehålla den biologiska mångfalden och med skötselplaner skydda speciellt skyddsvärda arter" (Generalplan del 2- 02).

4.1. Presentation av inventeringarna från 2009

Fyra genomförda inventeringar har sammanställts i denna beredningsrapport. Samtliga inventeringar genomfördes under år 2009. Dessutom har en sammanfattning av den lokala markstrukturen på Svinö infogats, samt en redovisning över nutida ägoförhållanden inklusive hänvisningar på karta.

Florainventering på Svinö

Florainventeringen genomfördes av Prof. Carl-Adam Haeggström, där sammanlagt 316 taxa (arter, underarter, varieteter, kollektivarter etc.) identifierades. Inventeringsområdena indelades i hållmarker, skogar, kärr, tidigare odlingsmarker, ängsmarker, stränder och vattenväxter.

Fågelinventering av Svinö holme, Mariehamn

Fågelinventeringen genomfördes av fil. mag. Ann- Kristin Johansson genom firman "Ankis tur och natur" mellan den 25.04 - 11.08 2009. Det nämns i inventeringen att säsongen för fågelskådning startar i början på april, vara tidiga arter kan ha missats. Både arter och antal av varje observerad art har uppskattats under inventeringen.

Inventering av fladdermöss på Svinö holme i Mariehamn

Inventeringen genomfördes av Nina Hagner - Wahlsten för BatHouse, och hade som syfte att utreda vilka fladdermusarter som förekommer på Svinö och att lokalisera viktiga områden såsom rastplatser, potentiella flygrutter (korridorer), föröknings- och födosöksområden. Inventeringen genomfördes med hjälp av flygfoton, kartor och rekognosering i terrängen dagtid. Därefter följde inventering till fots nattetid under perioden maj till augusti 2009. Förutom Svinö inventerades även referensområdena Granholm, Espholm, norra Styrö och Nåtö. Baserat på resultaten bedömdes konsekvenserna av de föreliggande planerna på fladdermössen och deras behov.

Markanvändning och bebyggelsehistoria på Svinö, Kulturlandskapet på Svinö

Inventeringen genomfördes av Jan-Erik Tomtlund på Kulturmiljöenheten, Landskapsregeringens Museibyran. En ingående områdes- och bebyggelsehistoria är redovisad, liksom kulturminnen och äldre ortnamn. Även en värdering av öns utvalda byggnads- och kulturmiljöer är inkluderad, genomförd av Elizabeth Palamarz på Landskapsregeringens Museibyran. En strandinventering av Svinö för Mariehamns stad är genomförd av Harry Alopaeus.

4.2. Florainventering

Lokala arter och naturtyper

Florainventeringen på Svinö holme är indelad efter följande naturtyper; hållmarker, skogar, kärr, tidigare odlingsmarker, ängsmarker, stränder och vattenväxter. Inventeringen sammanfattar att floran är relativt artfattig på Svinö, vilket överlag är karakteristiskt för kargare naturtyper som Svinö tillhör. Den dominerande naturtypen är mager hållmarksvegetation med martallar. I allmänhet är kärr och våtmarker hotade, och så även de på Svinö, där några av de väldigt få kärr som ännu finns kvar i Mariehamn ligger. På framförallt Landskapets mark har vissa skogsbruksåtgärder företagits som påverkar den lokala floran. På nuvarande förnyingsyta växer ung tallskog som beräknas vara ca 25 år gammal. Sammanlagt påträffades 316 taxa (inklusive arter, underarter, varieteter, kollektivarter etc.) vilka är listade på följande sida:

- ♦ Träd och buskar: 34 st.
- ♦ Ormbunkeväxter: 14 st.
- ♦ Örtar och örtartade växter: 198 st.
- ♦ Gräs, halvgräs, tåg, frylen: 70 st.
- ♦ Kalkarter: 69 st.

Hällmarker



Hällmarkerna på Svinö består av lågvuxen tallskog, gles eller relativt tät bevuxen, inklusive enstaka enar, vårt- och glasbjörkar. Flera risväxter såsom ljung, lingon, kråkbär och ormbunken stensöta hittas på samma område liksom flertalet lavar och mossarter. På den bara bergytan växer skorplavar. Längs den sydvästra delen av Svinö växer falsk vitmossa; en suboceanisk art som endast kan växa i hög luftfuktighet. Längs sprickor och skrevor växer bland annat gran, tall och mossor. Små tallkärr har bildats i flacka sänkor. På hällmarksområdet i nordost finns stenblock i form av eventuella jungfrudanser, samt en förmodad vettaskåra. Överlag är hällmarkerna artfattiga.

Skogar



Skogarna på Svinö är sammanlagt indelat i 18 inventerade skogsområden. De varierar typmässigt i form av tall- och björkblandskog, tallskog, lundskog, ung barrskog, kärr och frodiga skogssluttningar. Mellan hällmarkerna i sänkor dominerar barrblandskogar, där det finns inslag av ädla lövträd. På de torrare områdena växer granskog. Lundskogar växer på de frodigare områdena. Exemplar av ask hittas i klubbalslundarna längs stränderna. I ett skogsområde på nordöstra udden växer ett mindre askbestånd och det är även där den fridlysta idegranen (*Taxus Baccata*) spontant växer. Några större ekar växer väster om slånsnåret. I ett skogsområde på sydöstra Svinö växer små hasseldungar. Spritt växer några lönnar, getaplar och oxelrönnar.

Douglasgranskogen



Douglasgranskogen är en högväxt, relativt tät blandskog med flera exotiska, inplanterade barrträd såsom douglasgran, ädelgran, ädelträden tuja och idegran. Det växer även björkar, gran, tall, ek, asp och ormbunkeväxter i området. Douglasgranskogen med de exotiska trädslagen härstammar från år 1934 då landskapet Åland som ett experiment bland annat provade att odla specialvirke för skeppsbyggen (Häggström, 2009). Skogsområdet utger en speciell biotop; douglasgranarna är ca 30 m höga med stamomkrets på upp till 235 cm. Ädelgranen och asken föryngrar sig bra, småträden är dock kraftigt betesskadade av rådjur eller älg. En fröplanta av douglasgranen hittades i området. Den stora andelen döda träd i skogsområdet utger en viktig biotop för fåglar, svampar, mossar och insekter. Norr om douglasgranskogen växer en mycket tät, ung barrskog. En skogsstig från skogsområdet leder ned till Sandviken på västra Svinö. Det finns även en mindre bäck belägen mellan douglasgranskogen och strandområdet (Haeggström, 2009).

Kärr

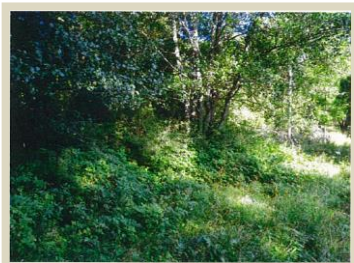


Sammanlagt har tioalet kärr observerats i form av ormbunks-lundkärr, skogskärr, mo-grankärr, klibbalskärr och örtrikt lundkärr. De olika kärrtyperna inringas av en viss artväxtlighet. Därtill finns fuktiga småsänkor. Flertalet kärr är belägna på öns norra del. I södra Finland betecknas ormbunks-lundkärr och ormbunkskärr vara en akut hotad naturtyp (Raunio m.fl., 2008). Örtrika lundkärr och mo-granskärren klassificeras som sårbara. Rismossarna klassificeras som hänsynskrävande. På Svinö finns ett klibbalskärr, två ormbunks-lundkärr och tre ormbunkskärr.

Tidigare odlingsmarker

De flesta av de tidigare odlingsmarkerna har brukats som slåtteräng, eventuellt några som åkrar. Vissa odlingsmarker är ännu ängslika och öppna, andra kraftigt övervuxna.

Ängsmarker



På norra Svinö (söder om tomt 1:22) finns ett ängsartat tun med stor lokal artrikedom. Tunet vid tomt 7:1 på den östra udden har den förmodligen mest artrika vårfloran. I närheten växer rikligt med gullviva. Den artrikaste ängsmarken ligger vid en sommarstuga på södra udden (tomt 1:12). I närheten växer ett stort slånsnår. Slånet är delvis i dåligt skick och igenväxt, med bland annat en stor klibbal som skuggar snåret, men föryngrar sig längs den västra sidan med rotskott i skogen. Förteckning över tomter, markareal och ägoförhållanden finns i kapitel 7.

Stränder



Stränderna består både av branta klippor, vida vassar, strandängar och småstenstränder, med varierande vegetation och djurliv runt om. Framförallt längs den västra sidan, i nordost samt längs den sydöstra udden finns branta klippstränder. Längs den nordöstra strandlinjen finns en utvecklad strandäng. Små sandstränder finns runt om strandlinjen. På Mariehamns område på den sydvästra klippstranden finns inslag av block-, grus- och stenstränder.

Vattenväxter

Floran i havet är ganska artfattig. Vassen växer i täta bestånd, främst mot Espholm. De flesta vattenväxterna är annars helt nedsänkta i havet och syns därför inte mycket.

Sammanfattning

Av de arter och biotoper som dokumenterats på Svinö är följande skyddade i den åländska skogs- och naturvårdslagstiftningen. Åtgärdsbegränsningar redovisas i kapitel 4. samt i Bilaga 1. Noteras bör att ytterligare naturinventering kan komma att krävas i samband med miljökonsekvensbedömning och planläggning:

Särskilt skyddsvärda biotoper

- ♦ Ett klibbalskärr är observerat på Södra Svinö.
- ♦ Några större ekar har observerats väster om slånsnåret på södra Svinö.
- ♦ Trädfattiga mossar och myrar är klassade som skyddsvärda biotoper. Det framkommer inte i inventeringen var mossarna på Svinö är trädfattiga.

Fridlysning och partiell fridlysning

- ♦ Idegranar klassificeras som fridlysta, och dessutom som hänsynskrävande. En vildväxande idegran (*Taxus baccata*) växer på den nordöstra udden.

Fredning av naturminne

- ♦ Slånsnåret på södra Svinö är fredat som naturminne sedan år 1934.

Särskilt hänsynskrävande biotoper

- ♦ På Svinö finns tre identifierade ormbunskskärr.
- ♦ Rismossarna klassificeras som hänsynskrävande.
- ♦ Stränder är klassade som en särskilt hänsynskrävande våtmarksbiotop. En trädbevuxen skyddszon om minst 10 m rekommenderas i allmänhet vid eventuell avverkning.
- ♦ "Enstaka träd som är grova eller annars av betydelse för natur- eller kulturminnesvärden" klassade som en särskilt hänsynsvärd biotop. Berörda träd är främst belägna i douglasgranskogen.
- ♦ Askbeståndet på nordöstra Svinö är klassat som en hänsynskrävande biotop
- ♦ Från douglasgranskogen samt på södra Svinö finns mindre bäckar, vilka klassas som hänsynskrävande biotoper.
- ♦ Bäckar är klassade som en hänsynskrävande biotop. En mindre bäck är belägen i västra kanten av douglasgranskogen, och en i samband med det skyddsvärda klibbalskärr.

Sårbara/hotade arter och i allmänhet skyddsvärda objekt

- ♦ Två arter klassificerade som sårbara i Finland påträffades; rosettjungfrulin (*Polygala amarella*) och gulmåra (*Galium verum*). För tillfället är inte gulmåran hotad på Åland, men inventeringen förutspår att den på sikt kommer bli allt mer ovanlig pga. korsning med andra växter (stormåran). Rosettjungfrulin är betraktad som hotad.
- ♦ Kärren på norra Svinö, då de i allmänhet är hotade. Ormbunsk-lundkärr är akut hotade.
- ♦ Örtrika lundkärr och mo-granskärren klassificeras som sårbara.

Inventeringens rekommendationer:

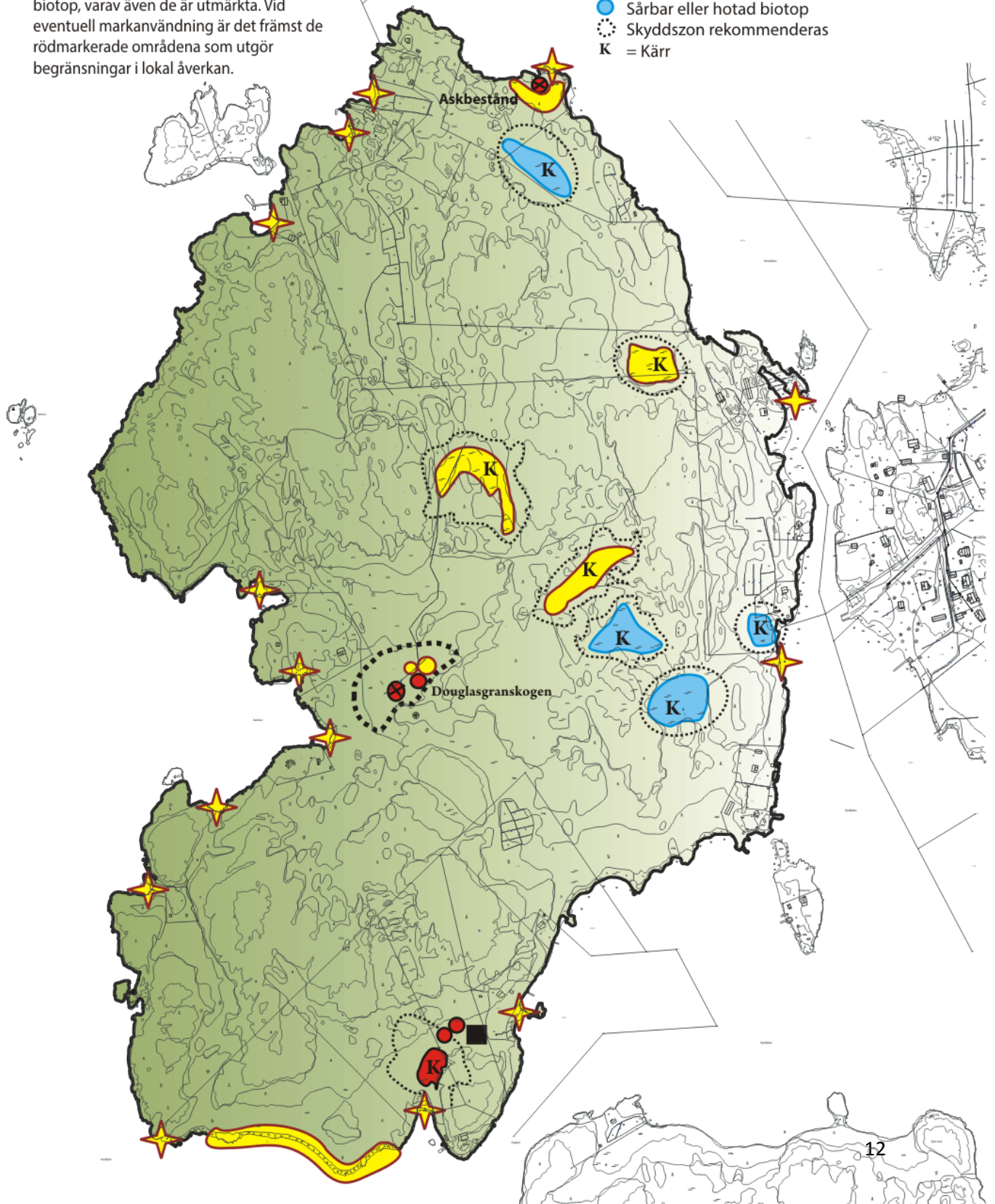
- ♦ De små och hotade kärren på norra Svinö rekommenderas lämnas intakta, inklusive en tillräckligt bred skyddszon. Kärret K-1 på nordöstra Svinö är ett ormbunsk-lundkärr, klassat som en akut hotad naturtyp i södra Finland. Dagvatten från gatuavlopp eller diken bör inte ledas ned i kärrområdet.
- ♦ Douglasgranskogen med variation av exotiska inplanterade träd bör enligt rekommendation bevaras intakt, då området benämns vara en mycket viktig biotop för insekter, fåglar och svampar.
- ♦ Röjning av buskar och träd kring slånsnåret rekommenderas, då snåret håller på växa igen.

Florainventering, karta

De i florainventeringen nämnda lagbiotoper och skyddsvärda arter är utmärkta på kartan. De skyddsvärda biotoperna vilka är starkast skyddade i naturvårdslagstiftningen är utmärkta i rött. Även hänsynskrävande, sårbara och hotade kärrbiotoper är utmärkta. Det fredade slånsnåret, de fridlysta ekarna och idegranen är utmärkta. I douglasgranskogen är flertalet stora träd klassade en särskilt hänsynsvärd biotop, varav även de är utmärkta. Vid eventuell markanvändning är det främst de rödmarkerade områdena som utgör begränsningar i lokal åverkan.

Teckenförklaring

- Skyddsvärd biotop
- Fredat som naturminne
- ⊗ Fridlyst art
- Hänsynskrävande biotop
- ★ Hänsynskrävande våtmarksbiotop (stränder)
- Sårbar eller hotad biotop
- ⊙ Skyddszon rekommenderas
- K = Kärr



4.3 Fladdermusinventering

Inventeringen genomfördes av Nina Hagner - Wahlsten för BatHouse under 2009, och hade som mål att utreda vilka fladdermusarter som förekommer på Svinö och att lokalisera viktiga områden såsom rastplatser, potentiella flygrutter (korridorer), föröknings- och födosöksområden.

Lokala arter och fladdermusekologi

Sammanlagt 13 fladdermusarter har observerats i Finland, av dessa har 7 fladdermusarter påträffats också på Åland. Samtliga observerade arter är insektsätare. Fladdermöss söker vanligen gömställen i byggnader, håligheter i träd, eller andra undanskymda varma platser. Då honorna är dräktiga/ lakterande sommartid är det viktigt att gömställena och födosöksområdena ligger nära varandra. Vintertid faller fladdermössen i dvala, det kan vara på ställen med ett stabilt mikroklimat såsom källare, bunkrar eller grottor. Fladdermöss förökar sig långsamt och föder vanligtvis bara en unge i året, vilket gör dem känsliga för förändringar i deras födosöksområden och gömställen.

Observationer på Svinö

På Svinö holme fanns under den genomförda fladdermusinventeringen år 2009 sammanlagt fyra (4) olika fladdermusarter (nordisk, mustasch, vatten- och trollfladdermus), samt ytterligare en (1) art i referensområdet (pipistrell). Förutom Svinö holme har även referensområdena Espholm, Granholm, norra Styrso, samt Nätö inventerats. Totalt gjordes 76 observationer av fladdermöss på Svinö, samt 109 observationer i referensområdena.

Flest observationer på Svinö gjordes vid de privata sommarstugetomterna, tillhörande byggnader samt längs stränderna där skogarna och miljön överlag är i ett mera naturligt tillstånd. På Landskapets mark har skogsbruket överlag varit mer intensivt. Färre observationer gjordes på centrala Svinö, dessutom verkade fladdermössen använda de centrala områdena mer som genomfartsväg än jaktområde, vilket enligt inventeringen är ett överraskande resultat. Inventeringen av referensområdena visade att nordisk fladdermus är vanligast även på de undersökta områdena, vilket överensstämmer med beståndet på övriga Åland (Hagner -Wahlsten, 2009).

- ♦ Av ovan nämna arter är nordisk fladdermus (*Eptesicus nilssonii*) vanligast förekommande på Svinö. Enligt inventeringen är det mycket sannolikt att nordisk fladdermus använder Svinö som föröknings- och rastplats.
- ♦ Det gjordes överraskande få observationer av mustaschfladdermöss (*Myotis mystacinus*, *Myotis Brandtii*). På Åland har bara Brandts fladdermus observerats med säkerhet.
- ♦ Några observationer av vattenfladdermöss (*Myotis daubentonii*) gjordes; främst längs vikarna på västra Svinö. Arten är överlag relativt vanligt förekommande på Åland. Observationerna av arten var färre än väntat.
- ♦ Trollfladdermusen (*Pipistrellus nathusii*) har endast funnits på Åland i sporadisk omfattning, och endast ett fåtal observationer av arten gjordes; i området på norra Svinö.


Fridlysta arter


Enligt lagen om naturvård (1998:82) 3 kap (Skydd av arter och biotoper) 14 § (Fridlysning och partiell fridlysning (2002/2) är samtliga vilda däggdjur, med undantag för djurarter som är föremål för jakt enligt jaktlagstiftningen, fridlysta. Det innebär att ett exempel av en djurart inte får påverkas, avlägsnas eller dödas så att artens fortplantning eller fortsatta existens riskeras. Vidare beskrivning finns i Bilaga 1. Enligt lagstiftningen är således alla fladdermusarter är fridlysta på Åland; paragrafen hindrar dock inte att pågående markanvändning fortsätter.

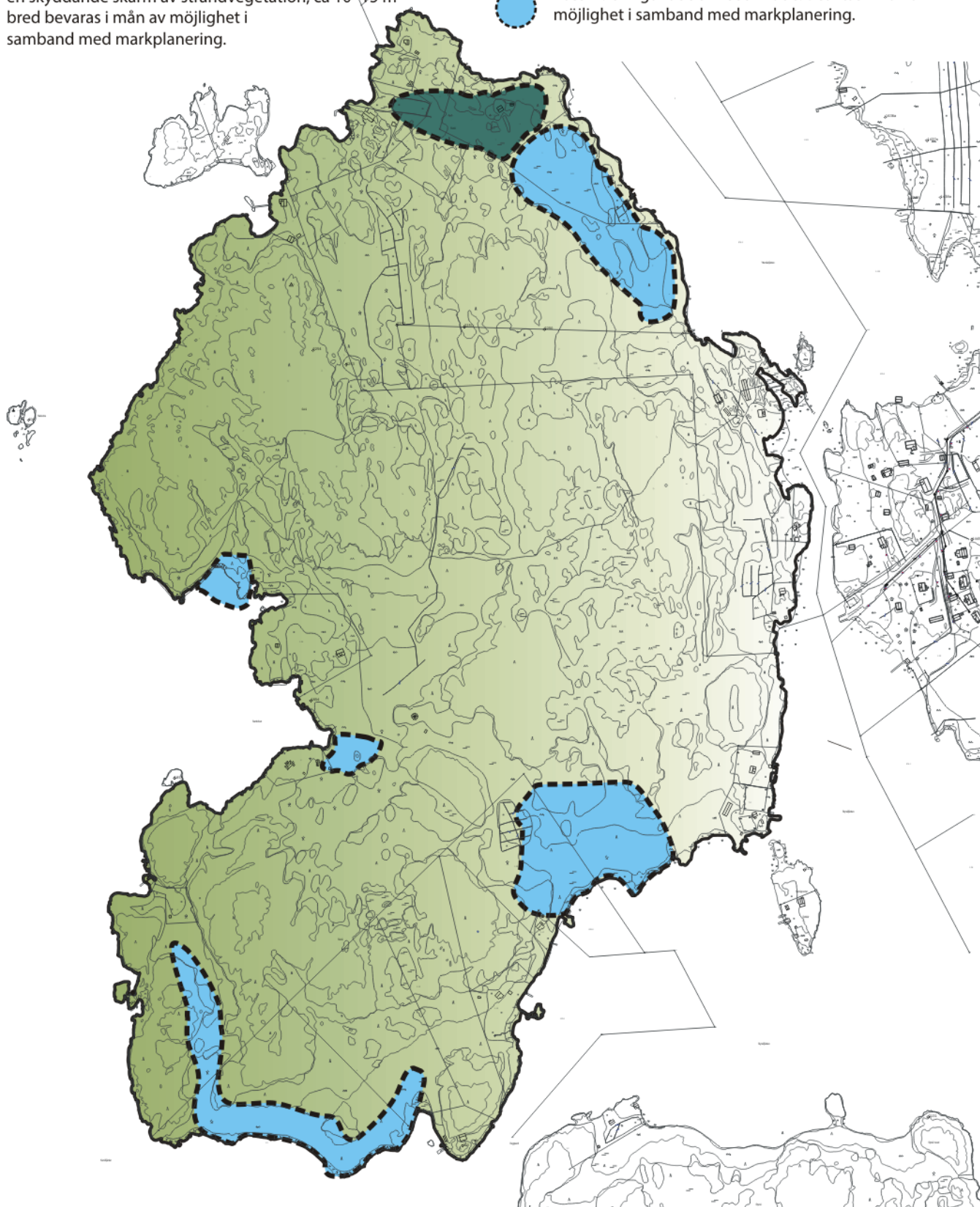
Finland och därmed Åland är anslutna till överenskommelsen om Europas fladdermöss (EUROBATS) sedan år 1999. Överenskommelsen innebär ett förpliktigande att bland annat öka forskning kring och kartering av fladdermöss. Enligt EUROBATS -överenskommelsen skall medlemsländerna sträva till att bevara för fladdermössen viktiga födosöksområden.

Fladdermusområden: karta

På kartan visas de områden som bör skyddas enligt rekommendationer från fladdermus- inventeringen. Längs de markerade områdena rekommenderas att en skyddande skärm av strandvegetation, ca 10-15 m bred bevaras i mån av möjlighet i samband med markplanering.

 Klass II: Viktigt födosöksområde/ flygrutt. Skall beaktas i samband med markplanering.

 Klass III: Övrigt fladdermusområde. Beaktas i mån av möjlighet i samband med markplanering.



Klassificering av områden

Områden som är viktiga för fladdermöss klassificeras i; klass I, klass II och klass III. Endast område klass II och klass III har påträffats på Svinö holme. Enligt inventeringen är det mycket sannolikt att även område klass I finns på Svinö gällande arten nordisk fladdermus, men eventuell plats är inte fastställd.

- ♦ **Klass I:** Föröknings- eller rastplats. Bör bevaras, störning och negativ påverkan är förbjudet enligt Ålands lagsamling.
- ♦ **Klass II:** Viktigt födosöksområde eller flygrutt. Skall beaktas i samband med markplanering (EUROBATS -överenskommelsen). Se nr 1 på karta.
- ♦ **Klass III:** Övrigt område som används av fladdermöss. Områdets betydelse för fladdermöss skall i mån av möjlighet beaktas i samband med markplanering.

Inventeringens rekommendationer

Fladdermössens känsliga ekologi gör att arten lätt påverkas av förändringar i reviområdet. Flertalet av de observerade arterna gynnas av en skyddande skärm av träd längs stränderna på Svinö. Fladdermöss påverkas även av belysning, och det rekommenderas liten förekomst av konstgjord belysning under deras aktiva tid 1.5- 15.9. Vid fällning av träd kan potentiella gömställen ersättas med fladdermusholkar. Arten störs inte av friluftsstigar i området. Byggnader bör överlag undersökas innan större förändringar görs.

Klass II - rekommendationer: Inventeringens rekommendationer lyder att den privata markägaren bör kontaktas för eventuella undersökningar och åtgärder på tomtens byggnad. I området finns även kärr och ängsmarker. Det frekventa jagandet av föda i området kan tyda på en förökningsplats i närheten. Det är viktigt att områdets mörka och uppluckrade karaktär bibehålls. Gatubelysning bör undvikas framförallt mellan 1.5-15-9.

Klass III - rekommendationer: Inventeringens rekommendationer gällande fladdermusområde klass III lyder att träd - och buskbestånden framför allt längs stränderna bör bevaras i mån av möjlighet som en ca 10 -15 m bred skärm, vilken ger en fortsatt skyddande effekt för fladdermössen. Vidare rekommenderas att undvika större gluggar i skogsbeståndet mot havet. Längs stränderna är albestånden extra viktiga.

4.4 Fågelinventering

Fågelinventeringen genomfördes av fil.mag. Ann - Christin Johansson via firman "Ankis tur och natur" under våren och sommaren 2009.

Lokala arter

Under inventeringen observerades sammanlagt ca 70 fågelarter på Svinö, vilket benämns som ett relativt artrikt område. Jämförelsevis kan ca 200 fågelarter; häckande eller tillfälligt gästande, hittas på Åland under ett helt år. Av de ca 70 arter som observerats förekom 24 fågelarter i stort individantal, till exempel ejdrar och alfåglar. Artbeståndet skiljer sig lokalt beroende på mark- och naturtyper eller biotoper (områden som karakteriseras av viss typ av vegetation och fysiska faktorer). På framförallt de centrala delarna av Svinö hittas många olika biotoper, som åtminstone delvis förklarar det stora artbeståndet.

- ♦ Längs östra, nordöstra och sydöstra Svinö växer vass och vattnet är grunt. Där finns fåglar som är beroende av vass som häckningsplats; skäggdopping, knölsvan och sothöna.
- ♦ Längs västra och sydvästra sidan består området främst av klippor och djupt vatten. Under tidig vår finns hundratals alfåglar, svärter och ejdrar som använder havet utanför som födosöksområde och mötesplats.
- ♦ Längs hela kustremsan på Svinö finns ängsliknande områden där många fågelarter observerats såsom grönsångare, lövsångare, ärtsångare, ängspiplärkor och olika trastar.
- ♦ Vid de mer bergiga delarna på centrala Svinö finns fågelarter såsom bofink, grönsiska, blåmes, talgoxe och trädpiplärka.
- ♦ Både lövskog och barrskog finns på Svinö, med ett stort bestånd av gamla träd, vissa murkna och nedfallna. Många träd har spår av bland annat spillkråkor och större hackspett.
- ♦ I Douglasgranskogen har skogsfåglar såsom ringduva och järpe observerats, samt revirspår från nötkråkor.
- ♦ Berguven har sedan många år noterats häcka och hörts ropa på Svinös sydvästra udde av omkringboende och markägare. Det kan tyda på att den ännu använder udden som häckningsplats, det är dock inte slutgiltigt fastställt i inventeringen.
- ♦ Många observationer av havsörn har gjorts av markägare på Svinö, som benämns som ett lämpligt och mycket troligt revirområde för havsörnar. Ingen häckningsplats är dock slutgiltigt fastställd i inventeringen.
- ♦ Övriga observationer har gjorts av rådjur, älgko med kalv, mink, samt spillning av skogsmård och mårdhund.

Fridlysta och särskilt skyddsvärda arter

Enligt landskapslagen om naturvård (12.11.1998:113) finns på Åland 25 särskilt skyddsvärda fågelarter. Av dessa har 2 arter observerats på Svinö holme; berguv och havsörn. Berguvens läte noterades i douglasgranskogen och har av markägare tidigare observerats häcka på Svinös sydvästra udde. Havsörn observerades som överflygande. Häckningsplatser för arterna är inte fastställda i denna inventering.

I 3 kap. "Skydd av arter och biotoper" i landskapsförordningen om naturvård (12.11.1998: 113) i 14 §. Fridlysning och partiell fridlysning (2002/2) är samtliga vilda däggdjur, med undantag för djurarter som är föremål för jakt enligt jaktlagstiftningen, fridlysta. Landskapsförordningen redovisas vidare i Bilaga 1.

Inventeringens rekommendationer

Enligt inventeringen finns tre områden föreslagna som skyddsvärda på rekommendation, område 1, område 2 och område 3, utmärkta på kartan på följande sida.

- ♦ **Område 1:** Vassområdet beläget på den östra stranden benämns vara ett viktigt födosöksområde och häckningsplats för till exempel knölsvan, sothöna, skäggdopping, vigg och gräsand.
- ♦ **Område 2:** Douglasgranskogen föreslås som ett skyddsvärt område, då den speciella biotopen med många gamla, omkullfallna träd lockar till sig flera fågelarter annars ovanliga på Åland, såsom ringduva, nötkråka och järpe. Läte av särskilt skyddsvärd berggub har observerats i skogen.
- ♦ **Område 3:** Kärrmarken och de branta klipporna på sydvästra udden är ett överlag orört område som vetter mot havet. Det är även en förmodad plats för berggubshäckning och föreslås som ett område som bör skyddas i samband med markplanering.



Fågelinventering: karta

De orangemarkerade delarna visar de områden som enligt inventeringen på olika sätt är viktiga livsmiljöer för fåglar. I teckenförklaringen t.h. beskrivs de olika områdena närmare.

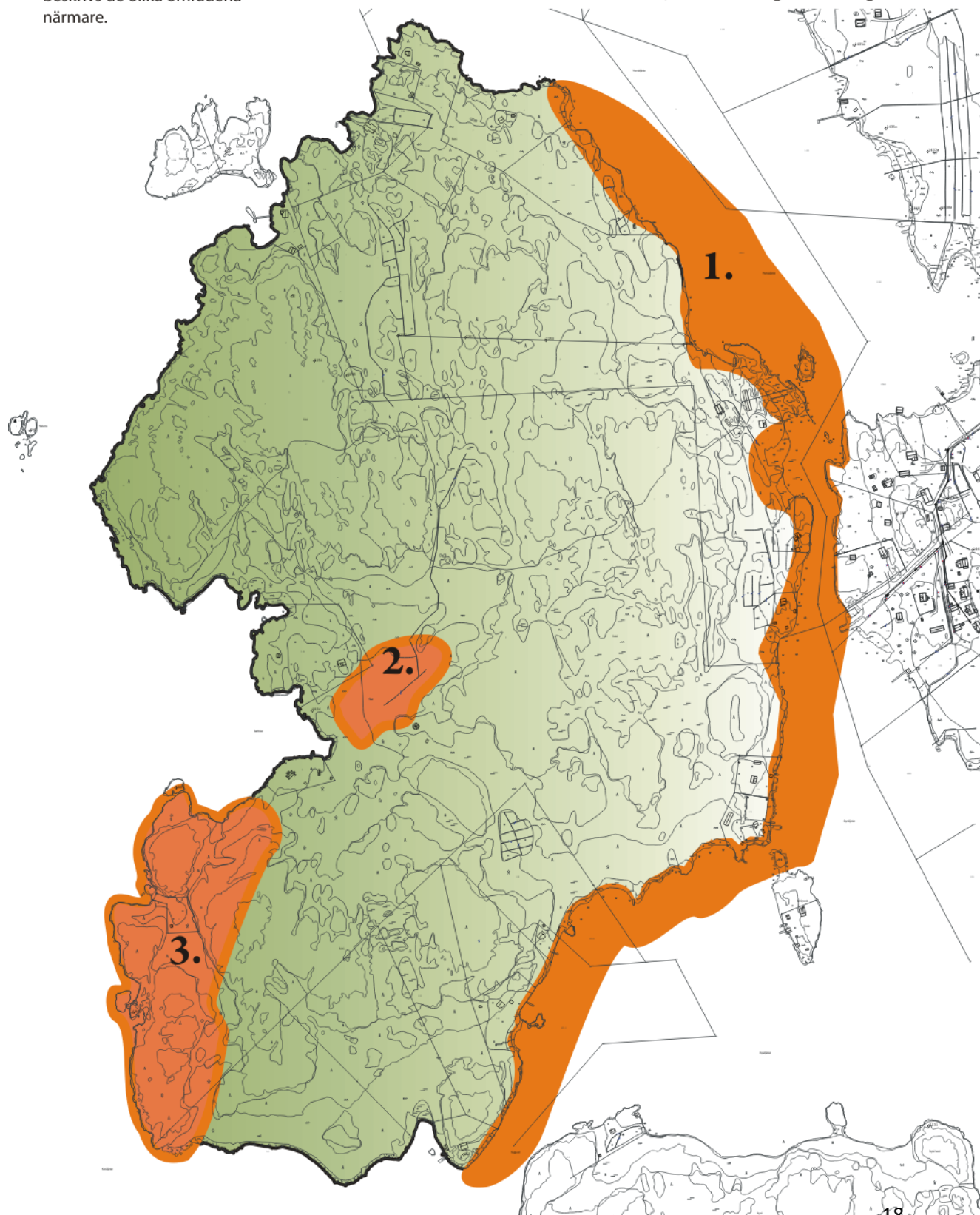
Teckenförklaring

 = Rekommenderade skyddsområden

Område 1: Viktigt födosöksområde (vassområden)

Område 2: Viktigt biotop (douglasgranskogen)

Område 3: Orört område, förmodad berguvshäckning



5. Markstruktur och avrinningsområden

Generell markstruktur

Generellt är fasta Åland geologiskt förhållandevis homogent, och består till största delen av rapakivgranit. Östra Åland hör dock till svekofenniderna (urberget), som består av ett flertal bergarter. Berggrunden är ofta täckt av jordavlagringar av morän, sand, lera, torvmarker och mo. Kalkhalten på Åland är överlag hög, vilket påverkar den lokala växtligheten och vattenmiljön (LR Förvaltningsplan, 2009).

Svinö holmes markstruktur består av berg och mager hållmarksvegetation med martallar. Ungefär hälften av ytan består av hållmark (berg i dagen). Det finns ingen ingående geologisk inventering som fastställt vilken typ av bergart Svinö består av.

I sänkorna växer grandominerad barrskog. Lövdominerade områden hittas främst på norra och södra Svinö. Florainventeringen visar att det finns sammanlagt 15 strandområden, 2 större hållmarksområden, 13 kärr av olika slag, 6 äldre odlingsmarker, 18 skogsområden, 7 ängar och flertalet vassområden. Västra strandlinjen består främst av klippstränder, som blir än brantare längs den södra delen. Längs den nordöstra, östra och södra sidan består strandlinjen främst av klippstränder, delvis med strandängsvegetation. I nordväst, väst och syd finns små strand- och grusstränder längs vikbottnarna. Längs den östra sidan och den delen som vetter mot Espholm kantar täta vassar stränderna (Häggström, 2009).



Otillgänglig markstruktur

Bitvis är markstrukturen svårtillgänglig, framförallt längs de västra hållmarksområdena, där marken är kuperad. Den högsta punkten, belägen på hållmarksområdet på nordvästra Svinö, når ca 21,4 m ö.h. I sydväst ligger ett annat större hållmarksområde som ligger 20 m ö.h. Även hållmarken sydväst om Svinö torp når 20 m ö.h.

Landskapsbild

Enligt LL (1998: 82) om naturvård 1 kap Inledande bestämmelser 1 §. är lagens syfte att vårda naturen och landskapsbilden, samt att ekonomiska, sociala, kulturella aspekter liksom lokala och regionala särdrag beaktas. Enligt 2 §. Ansvarsregler uppges att vid all verksamhet bör skada på naturen inklusive landskapsbilden undvikas när det är möjligt.

Lokala avrinningsområden

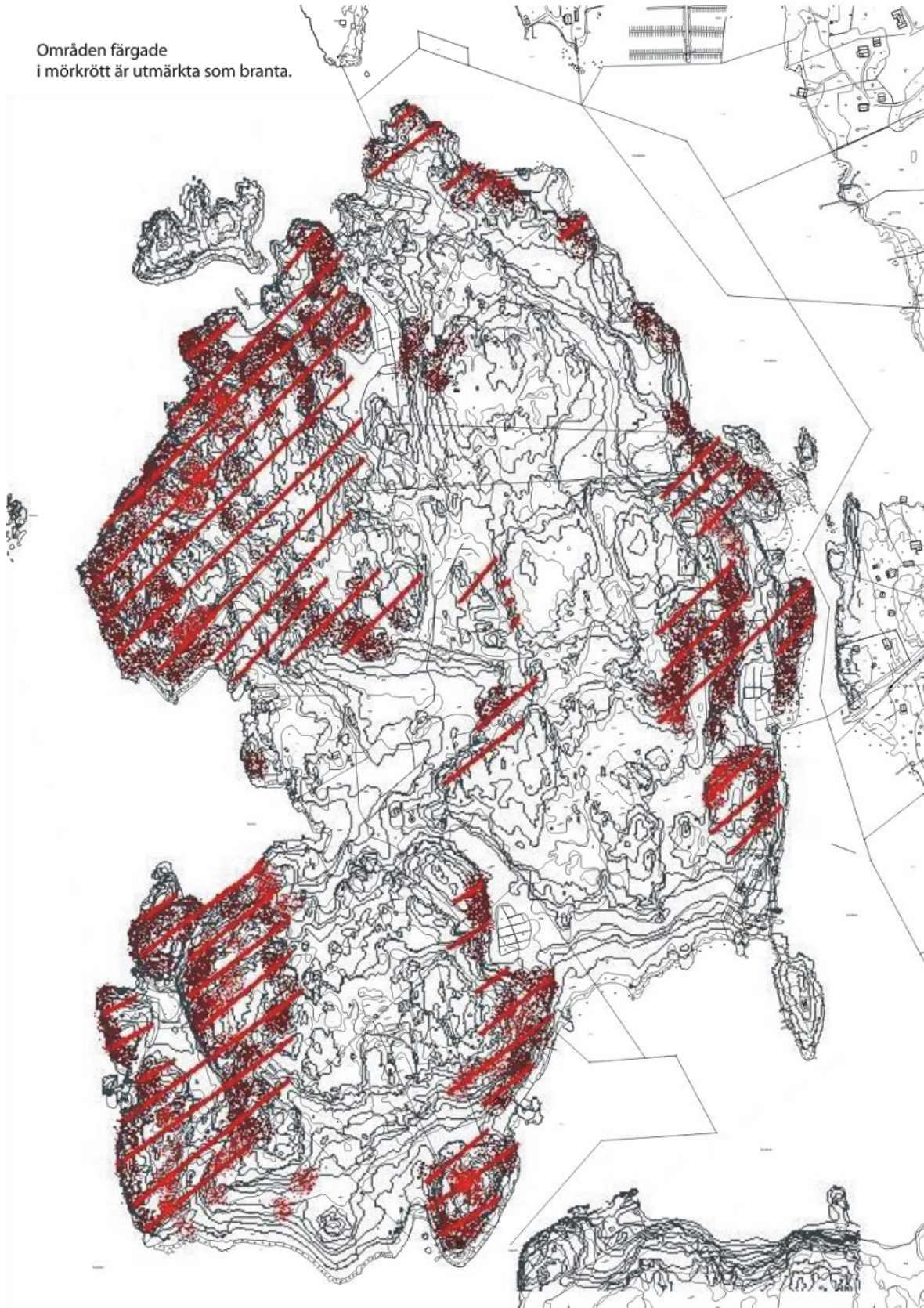
Den lokala topografin inom ett visst område skapar olika avrinningsområden, som på ett naturligt sätt leder en väg för vattnet genom landskapet till ett vattendrag. Det innebär att all nederbörd inom ett visst topografiskt område rinner till havet via ett och samma vattendrag inom ett avrinningsområde.

På Svinö leder ytvatten från de lokala avrinningsområdena som är sammankopplade med de höga hållmarkslokalerna, ned i sänkor där ett flertal kärr bildats. Avrinningsområden delas av höjdryggar; vattendelare. Det är möjligt att på ungefärlig nivå bedöma vattendelare på en topografisk karta.

Lokala avrinningsområden inklusive tillräckliga skyddsområden vid kärren bör beaktas vid eventuell markexploatering. På Svinö gäller detta delvis de kärr som är klassade som särskilt hänsynsvärda biotoper (alkkärr, ormbunskkärr och fräkenkärr) samt särskilt skyddsvärda biotoper (klibbalskärr).

Markstruktur: karta

Områden färgade
i mörkrött är utmärkta som branta.



6. Bebyggelsehistoria och kulturlandskap

Inventeringen gällande markanvändning och bebyggelsehistoria inklusive kulturminnen och äldre ortnamn genomfördes av Jan-Erik Tomtlund på Kulturmiljöenheten, Landskapsregeringens Museibyrå. Även en värdering av öns utvalda byggnads- och kulturmiljöer är inkluderad, genomförd av Elizabeth Palamarz på Landskapsregeringens Museibyrå. En strandinventering av Svinö för Mariehamns stad är genomförd av Harry Alopaeus.

I 19 §. Generalplanens innehåll (PBL, 2008) anges att "planläggningen ska värna om natur- och kulturvärden, den bebyggda miljön och landskapet...". I PBL 20 § anges att "om ett område, en byggnad eller en byggnadsgrupp ska skyddas på grund av miljövärden eller kulturhistoriska värden ska det anges i generalplanen". På detaljplanerat område skyddas kulturhistoriskt värdefulla byggnader med stöd av PBL (2008). Om skyddet inte säkerställs av PBL kan landskapslagen om kulturhistoriskt värdefull bebyggelse tillämpas.

Bebyggelsehistoria

"Sedan urminnes tider har Espholm, Svinö och Styrso tillhört kronans egendom. Öarna ligger strategiskt invid den medeltida farleden som från Ålands hav ledde in till landskapets centrala delar via Lemböte kapell. Den platsen finns omnämnd i det danska itenerariet, en segelledsbeskrivning från 1200-talet, som är ett av de äldsta skriftliga historiska beläggen som rör Åland" (Generalplan del 3, bilaga 3).

Området har använts som Ålands förmodligen första och viktigaste farled, vilket ortnamnet Styrso påvisar, som egentligen betyder "skeppshövdingens ö". Liknande ortsnamn finns även längs den svenska ostkusten. Kung Gustav Vasa skapade Kungsgården, men Svinö låg även innan det i kronans ägo. Det har inte hittats fornlämningar av bebyggelse från förhistorisk - eller medeltid. Däremot finns på öns södra del lämningar av ett sjömärke, i form av ett tresidigt meterhögt stenröse. Liknande sjömärken finns på Styrso och påminner om tiden då den viktiga farleden var i bruk. Den 14:e december 1933 gick barken FRED på grund söder om Svinö klubb, där vraket ännu finns kvar (Tomtlund J-E, 2009).



Bosättning och markanvändning

På 1700-talet fick Espholm fast bosättning, emedan Svinö och Styrso ännu användes som odlingsmark. År 1834 fick också Svinö fast bosättning, och efterhand ökade den lokala bosättningen liksom markanvändningen. Skogsområdena på Svinö delades noggrant in olika områden som skulle avverkas genom trakhuggning, en avverkningsmetod med 20-årsintervall.

Under första världskriget, då Åland var under ryskt styre, gjorde ryska soldater stor påverkan på Svinös skogar då de var ute efter virke till de befästningar och konstellationer (värn, bunkrar, stormhinder) som byggdes till Mariehamns försvar. Mycket virke avverkades på Svinö under denna tid. Efter freden fortsatte arrendatorernas brukande av marken på Svinö. Under 1940-talet slutfördes legoområdesregleringen och en ny fastighet bildades. Ungefär samtidigt började välbärgade stadsbor se Svinö som ett attraktivt område för strandtomter. År 1961 införlivades Svinö slutligen med Mariehamns stad. Efter det togs möjligheten bort för de som arrenderat sommarstugetomter att kunna friköpa dem. Idag finns ingen fast bosättning på Svinö, däremot flertalet privata fritidsfastigheter (Tomtlund J-E, 2009).

Kulturlandskap

Byggnads- och kulturmiljöer

På Svinö finns ännu markspår av torparnas odlingar främst från 1700- och 1800- talet vilket beskrivs som ett gemensamt kulturarv, liksom de äldre ägo och bruksnamnen som ofta beskriver vad som tidigare föregåtts på markerna. Det finns många spår även efter Kastelholmstiden, då odlingar brukades och virke utvanns från skogarna, under svenskt och sedan ryskt ägo. På de områdena har ett säregt kulturlandskap med blandning av jord- och skogsbruk i symbios skapats. På 1900-talet övertogs sedan kungsgårdarna av Landskapet Åland (Tomtlund J-E, 2009). Gården Hagö på östra Svinö benämns ha ett stort egenvärde och beskrivs som skyddsvärt (Palamarz, E. 2009). Sjömärket på södra Svinö beskrivs som ett kulturarv, ett

minne från den en gång i tiden mycket viktiga farled som härstammar från medeltida sjöfarare, eventuellt också sedan förhistorisk tid (Tomtlund J-E, 2009). Enligt LL (1965:9) om fornminnen 1 §. (1999/55) är fasta fornminnen fredade som minne av Ålands tidigare historia och bebyggelse. Som fasta fornminnen benämns till exempel stenhögar, rösen, olika stensättningar, men även lämningar av forntida historiskt betydelsefulla färdvägar såsom sjömärken, vägmärken och andra anläggningar (1 kap 2 §. 1), 8), LL 1965:9). Utan tillstånd är det förbjudet att på något sätt rubba eller göra åverkan på en fast forn lämning (LL 1965:9, 1 §. 1999/55).

Skyddsvärda byggnads- och kulturmiljöer

Norra Hagö, 1:35 benämns ha kulturvärde och lillstugan visar spår av att härstamma från 1844. Lillstugan är i sådana fall Mariehamns äldsta byggnad, med motivation att inga större förändringar bör göras i närområdet.

Hela fastigheten Söderudda 7:2 är att betrakta som skyddsvärd och kulturhistoriskt värdefull på grund av säregna markspår av strävan att förvandla impedimentet till odlingsjord och utvinning av mark ur skogen. På vissa punkter har berg sprängts bort genom eldning av stubbar vintertid. "Gården är ett mycket tydligt exempel på den enskildes mångsyssleri och anpassning till efterkrigstidens hårda villkor i skärgården".

På landskapets mark står Scoutflickornas stuga; ett av få Roudette hus från 1960-talet som ännu finns kvar på Åland, och benämns därför ha byggnadshistoriskt värde. Byggnaden är en tättliknande konstruktion; niosidig med brunt målad stående panel.

Fågelvik, tomt 2:0, är den äldsta bevarade fritidsanläggningen på Svinö, i nästan ursprungligt skick. Byggnaden uppfördes 1938 och är benämnd som mycket skyddsvärd tillsammans med den orörda naturomgivningen. Byggnaden är från början planerad som en sommarvilla med detaljer i tidstypisk sen jugend (Palamarz, E., 2009).

K-märkning

Inventeringen för byggnadsmiljöer fastslår att gården Södra Hagö 1:35 antingen bör K-märkas eller på annat sätt skyddas i en eventuell detaljplan, då byggnaden har ett högt kulturhistoriskt värde. Bostadshusets äldre del betraktas som en av Mariehamns äldsta byggnader då det härstammar från mitten av 1800-talet, och dessutom bevarats i ett relativt orört skick sedan 1930-talet. Byggnaderna ligger idag dels på Norra Hagö fastighet, då marken blivit uppdelad; Norra och Södra Hagö benämndes tidigare som Svinötorpet. Gården var bebodd året runt fram till 1970-talet (Palamarz, E. 2009).

Ortnamn

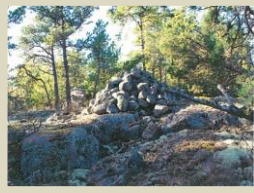
De gamla ortnamnen avslöjar Svinö holmes tidiga användning. Nottfisket var en gång viktigt, vilket också visas av ortnamnen Notberget, Södra vindarudden och Lukningen. Ortnamnet Svedlandet visar att man en gång svedjat, bränt skog och sedan eventuellt även odlat på området. Namnet återkommer ofta på åländska platser. Svinö klubb syftar till markprofilen som ett bergigt, brant skär. Ortnamnen Kungsklint och Kungens kammare kan förmodligen härledas till området som äldre farled. Andra exempel på äldre ortnamn sammankopplade med tidigare jordbruk är Sandviksslätten, Övra kärret, Fähusviken, Pärongärdsberget och Söderhagen. Exempel på äldre lokala ort- och brukningsnamn är Paradisviken, Hjortronkärret, Söderhagshällen, Svinöhålet, Ramlet och Mörka kleven (Tomtlund J-E, 2009).

Skyddsvärda naturmiljöer

Slånårsbuskarna på sydöstra Svinö är ett minne från 1900-talets början som en del av dåtidens naturvårdsinsatser. De har beskrivits som "tvenne slånbuskar å Kastelholms kungsgård underlydande Svinö holme i Jomala socken". År 1934 beslutades genom ÅFS 15/34 att slånbestånden (lat. *Prunus spinosa*) på Svinö är fredade som naturminnen. Det är ett av sammanlagt tio (10) fredade naturminnen på Åland, det enda fredade naturminnet i Mariehamns stad. Övriga fredade naturminnen är belägna i Jomala (2), Saltvik (4), Kökar (1), Eckerö (1) och Finström (1) (Tomtlund, J-E, 2009).

Douglasgranskogen med dess planteringar av exotiska träd härstammar från år 1934 då landskapet Åland som ett experiment provade att bland annat odla specialvirke för skeppsbyggeri. Ett ansenligt bestånd av douglasgranar, ekar och aspar växer ännu där, liksom ädelträden tuja och idegran. Douglasgranskogen beskrivs vidare i kapitel 4.2 Florainventering lokala arter. Skogsområdet "uppfyller alla kriterier för ett sevärt och lärorikt rekreativt område" (Palamarz E. 2009).

Inventeringens rekommendationer



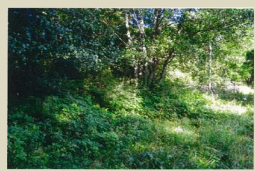
Sjömärket på södra Svinö benämns som ett skyddsvärt kulturarv. Enligt LL (1965:9) om fornminnen 1 §. (1999/55) benämns dessutom forntida sjömärken som fasta fornminnen. Det är inte tillåtet att göra åverkan på fasta fornminnen utan tillstånd.



Södra Hagö, 1:35 föreslås K-märkas eller på annat sätt skyddas i eventuell detaljplanering.



Norra Hagö, 1:35 benämns ha kulturvärde och inventeringen rekommenderar att inga större förändringar bör göras i närområdet.



Slånbärsbuskarna är fredade som naturminne sedan år 1934 och därmed skyddsvärda.



Hela fastigheten Söderudda 7:2 benämns som skyddsvärd och kulturhistoriskt värdefull.



Scoutflickornas stuga på Landskapets mark; ett Roudette hus från 1960-talet benämns ha byggnadshistoriskt värde.

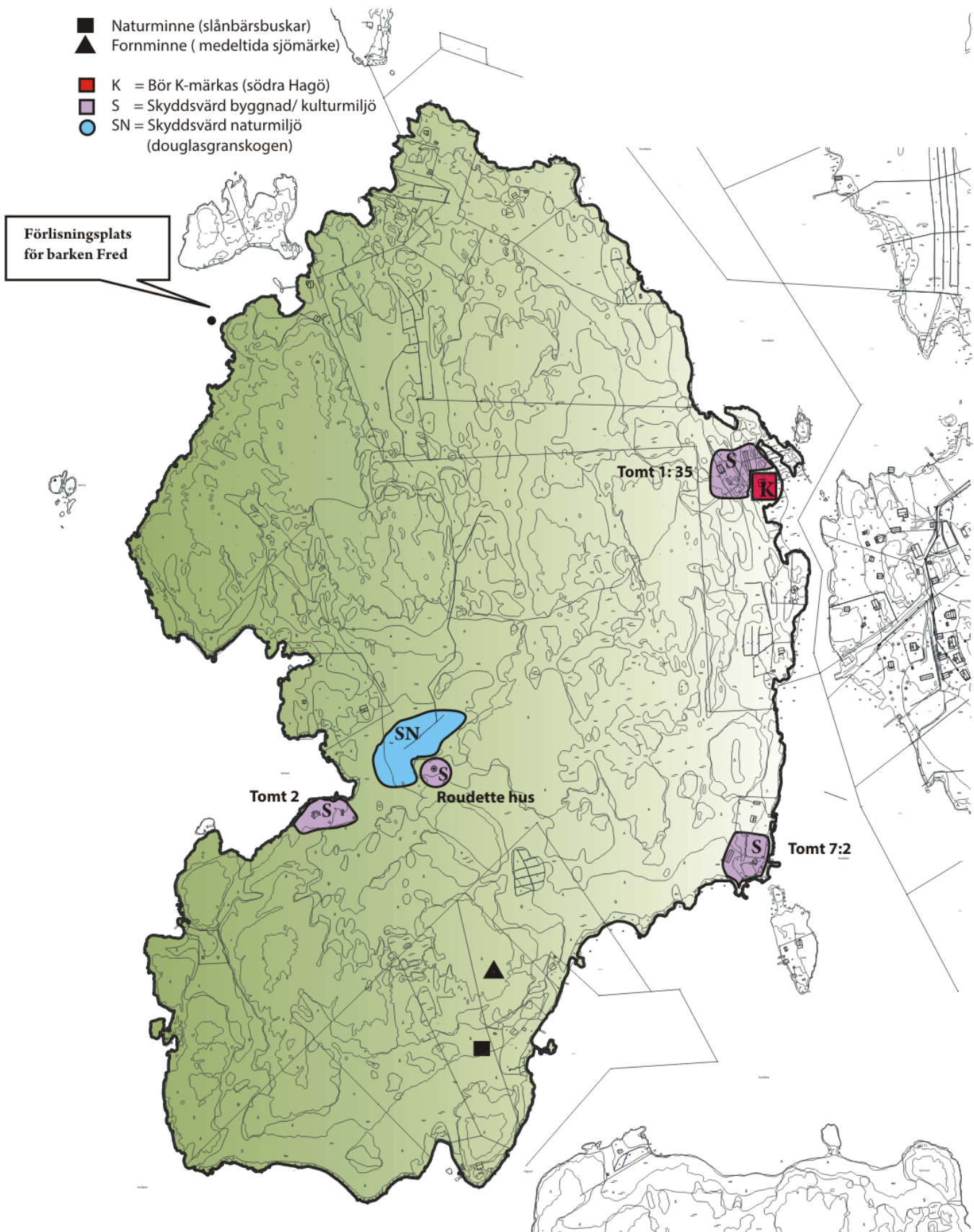


Fågelvik, tomt 2:0 benämns vara mycket skyddsvärd tillsammans med den orörda naturomgivningen.



Douglasgranskogen benämns som ett område som "uppfyller alla kriterier för ett sevärt och lärorikt rekreationsområde". Douglasgranskogen beskrivs vidare i kapitel 4.2 Florainventering lokala arter.

Skyddsvärda byggnads-, kultur och naturmiljöer: karta



7. Sammanställning av inventeringskartorna

I detta kapitel följer en sammanställning av kartor och de resultat som presenterats i de olika kapitlen. Syftet är att ge en tydlig överblick över områden som antingen bör lämnas utanför exploateringen, eller där exploatering inte rekommenderas. Karta över ägoförhållanden och registrerade landarealer finns i kapitel 8.

Sammanfattning av rekommendationer gällande skyddsområden

Följande områden är behandlade ur flera perspektiv i sammanställningen, därför följer en kort sammanfattning i samband med de slutgiltiga kartbilderna.

- ♦ **Strandlinjer:** Fladdermusinventeringen rekommenderar en skyddszon vid stränder om minst 10-15 meter vid utmärkta klass III- områden. Fågelinventeringen rekommenderar en skyddszon längs östra strandlinjen då området är ett viktigt födosöksområde, samt strandlinjen på sydvästra udden då området är orört, med förmodad berguvshäckning.
- ♦ **Douglasgranskogen:** Florainventeringen benämner skogen som en speciell och viktig biotop för fåglar, svampar, mossar och insekter. Fågelinventeringen benämner området som en speciell biotop med ett stort antal murkna träd där ovanliga fågelarter noterats. Douglasgranskogen beskrivs i inventeringen av skyddsvärda kulturlandskap som ett område som "uppfyller alla kriterier för ett sevärt och lärorikt rekreationsområde". De exotiska träden inklusive douglasgranen klassas inom skogsvårdslagstiftningen som särskilt hänsynskrävande lagbiotoper, liksom den mindre bäcken som fortsätter västerut mot strandlinjen.

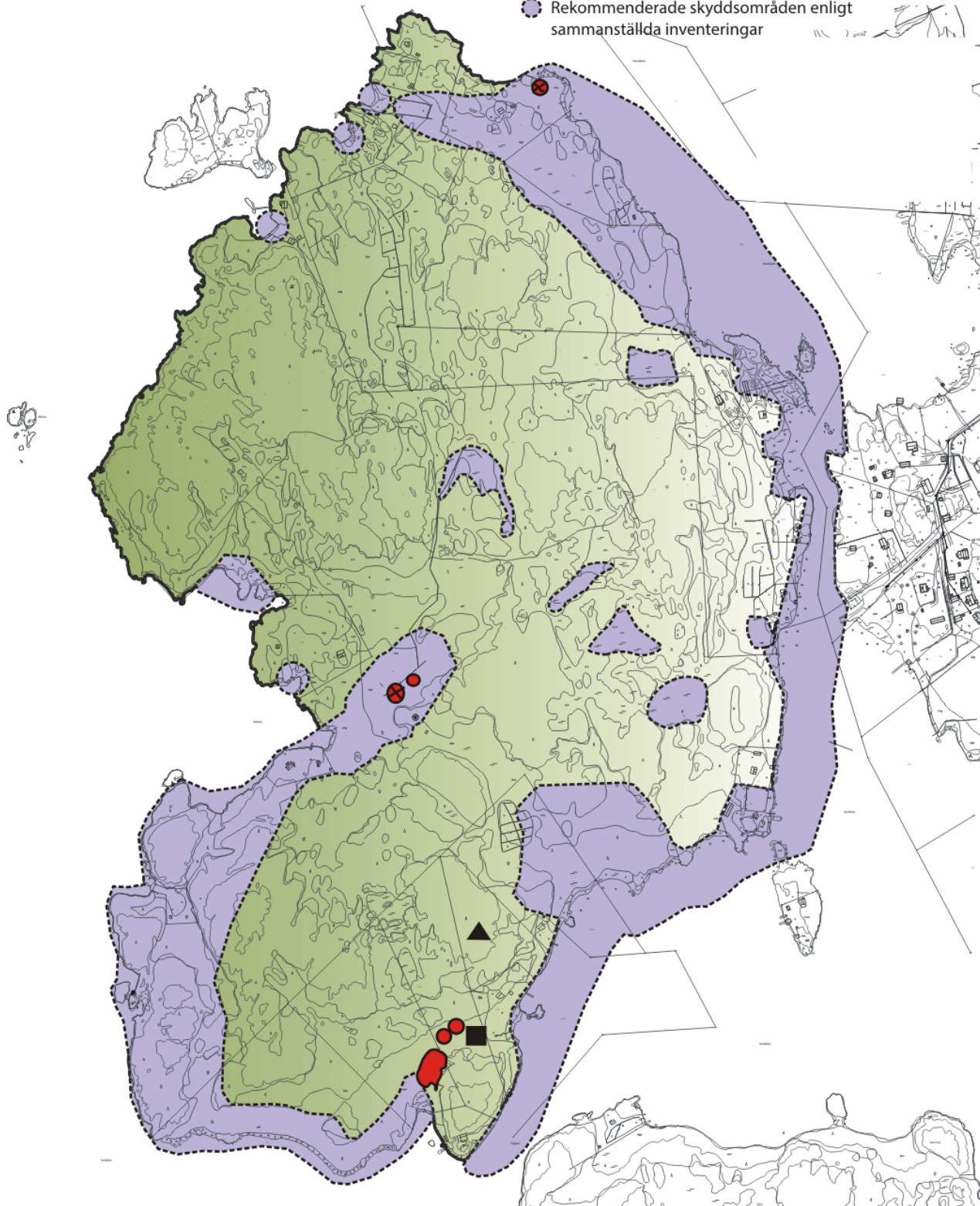
På den sammanställda kartan är samtliga naturområden belagda med åtgärdsbegränsning och rekommendationer utmärkta: resultaten av florainventeringen (fridlysta arter, särskilt skyddsvärda biotoper, särskilt hänsynskrävande biotoper, fredade naturminnen, hotade/sårbara arter), fågelinventeringen (rekommenderade skyddsområden) och fladdermusinventeringen (klass II och klass III - områden). Även bevarandevärda kulturområden och byggnader är utmärkta.

Sammanställning av inventeringarna: karta

Sammanställning av områden belagda med åtgärdsbegränsningar, samt enligt inventeringarna rekommenderade skydds- och bevarandevärda områden.

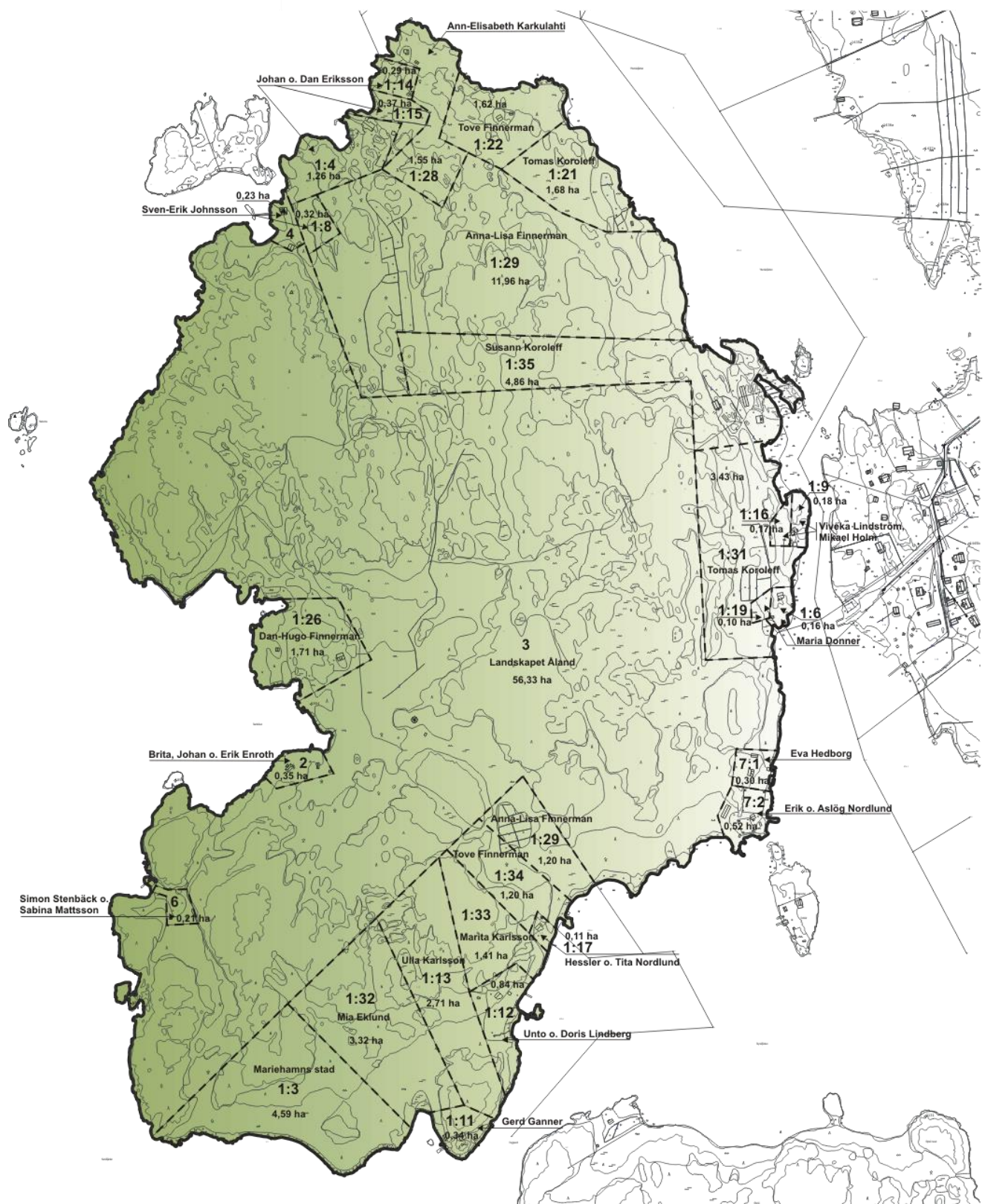
Teckenförklaring

- Skyddsvärd biotop (enstaka träd, klubbalskärr)
- ▲ Fornminne (sjömärke)
- Fredat som naturminne
- ⊗ Fridlyst art
- ⊙ Rekommenderade skyddsområden enligt sammanställda inventeringar



8. Ägoförhållanden och registrerade landarealer

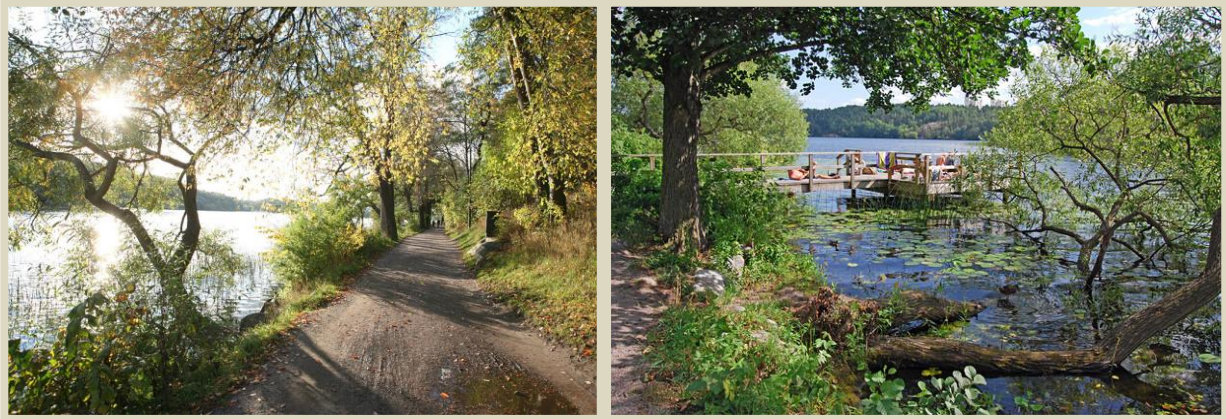
Landskapet är den största markägaren av Svinö holme. Mariehamns stad äger en tomt om ca 4 ha på södra strandlinjen. Tillkommer gör privata markägare.



9. Det fortsatta arbetet med delgeneralplanen för Svinö

Stadsarkitektkansliet avser att tre olika alternativ för markanvändning av Svinö holme tas fram. Deras påverkan på miljön, trafik, kostnader för kommunal teknik samt stadsbildspåverkan uppskattas och utger grunden för det slutliga förslaget till delgeneralplanen.

9.1 Alternativ ett: Rekreatjonsområde



Karaktär

Ett planeringsalternativ för Svinö holme är att vidareutveckla Svinö som ett mer tillgängligt rekreatjonsområde öppet för allmänheten. Det blir för stadsborna en kvalitativ satsning på ett rekreatjonsområde nära centrum. Generalplanens grönområden omfattar ca 42 % av kommunens totala landyta, vilket är mindre än till exempel i Esbo, Finlands andra största stad där 48 % av den totala markytan är grönområden. I Stockholms tätort består ca 60 % av den totala markytan av grönområden (Boverket, 2002). Mariehamn är överlag en relativt tätbebyggd stad, och de enhetliga grönområdena är knappa. Svinö holme kan här ha rollen som ett större enhetligt grönområde. Landskapets Miljöbyrå understryker i sitt utlåtande från 2003 att södra Mariehamn överlag är exploaterat i en omfattande utbredning, och uppmanar att antingen Svinö holme eller annat större grönområde i södra Mariehamn bör skyddas som grönområde.

Grönområden och nyttjandegrad

Forskning visar att vistelser i natur och grönområden positivt påverkar både den psykiska och fysiska hälsan för människor. Andelen människor som bor i tätorten ökar alltjämnt, vilket gör att det är viktigt inom stadsplanering att även planera för rekreatjonsmöjligheter i tätorter. Den vanligaste aktiviteten i grönområden är fysisk aktivitet. Stressnivån minskar i allmänhet ju närmre grönområden människor bor. Vegetation filtrerar luftföroreningar och förbättrar därmed luftkvaliteten i tätortsområden. Dock påverkar avståndet till grönområdet hur ofta det nyttjas; gränsen sägs vara ca 300 meter för att området regelbundet nyttjas, och för att människor tar sig till grönområdet till fots. Men även variationer som val av möjliga aktiviteter och storlek påverkar nyttjandegrad. Det finns enligt SLU (Sveriges Lantbruksuniversitet) åtta kvaliteter människor vanligtvis finner attraktiva gällande grönområden;

Vilda områden: Områden som upplevs som mystiska och orörda av människan.

Rymliga områden: Området ger en känsla av att komma bort från staden in i en annan oas.

Artrika områden: Biologisk mångfald fascinerar människor, extra uppskattade är träd i olika åldrar inklusive döda träd, variation av vegetation, ytvatten och sammankopplade områden.

Kulturella områden: Områden med statyer, historiska minnesmärken, blomster, stenmurar m.m.

Rofyllda områden: Välskötta, lugna, fridfulla områden utan permanenta nöjesanordningar.

Lekfulla områden: Barnanpassad miljö med lekmöjligheter och anordningar som väcker nyfikenhet. Närvaro av både djur, vatten, grönska och robusta klätterträd eller stenar benämns vara optimalt.

Festliga områden: En mötesplats att roa sig på, med permanent festanläggning eller café.

Det gröna torget: Område lämpat för dans, kultur, idrott samt anlagda sittplatser eller arenor.

Ju fler kvaliteter ett grönområde har, desto oftare nyttjas det i allmänhet. Då Svinö ligger utanför centrala Mariehamn är det också önskvärt att Svinö som rekreationsområde fyller ett flertal av de uppräknade kvalitéerna för att nyttjas i regelbunden skala.

Förslag gällande tillgänglighet och anläggningar

- ♦ Genom att anlägga en lättare bro, främst för gång- och cykeltrafik mellan Svinö och Espholm ökar tillgängligheten. Svinö holme planeras i första hand som ett rekreationsområde för fritidsaktiviteter, med stigar och vägar tillgängliga för gång och cykeltrafik samt en begränsad fordonstrafik.
- ♦ Simstränder är på passande lokaler tillgängliga för allmänheten.
- ♦ Informationsskyltar gällande olika biotoper i anknytning till douglasgranskogen uppförs.
- ♦ Ett enkelt utegym i trä i anknytning till promenadvägar kan installeras.
- ♦ Ett mindre utkikstorn kan placeras på passande lokal med utsikt över hav och passerande båtar.
- ♦ På grund av det geografiska läget kan området vara väl passande för vattenaktiviteter och sporter såsom kanoter, roddbåtar och mindre segeljollar. På Svinö kan placeras kanotuthyrning och olika vattensportanläggningar. Det är fördelaktigt att samla de olika anläggningarna på en mindre yta, så att övriga ytor av orörd mark bibehålls för att kunna erbjuda en grönskande lugn oas.
- ♦ Ett ytterligare alternativ är att anlägga en skogskyrkogård på Svinö. Det kunde vara uppskattat med en lugn grönskande miljö i närområdet, och erbjuda en fridfull atmosfär för de besökande.

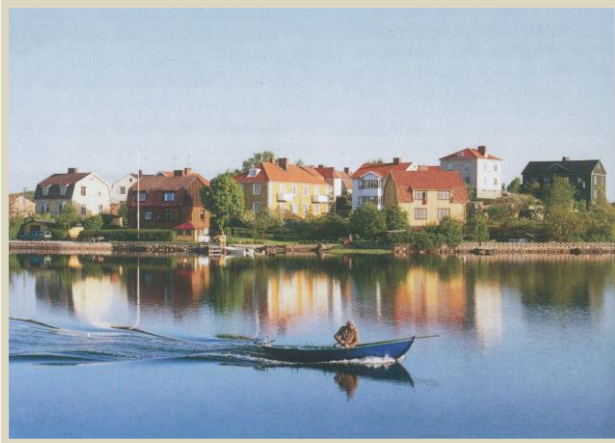
Kostnader

Kostnaderna för kommunaltekniken blir i detta alternativ förhållandevis låga.



Bilder: Skogskyrkogården, Stockholm

9.2 Alternativ två: Skärgårdsstadsdelen



Karaktär

I skärgårdsstadsdelen Svinö består områdeskaraktären av småhus och byaktiga grupper omhuldade av grönområden. Känslan blir att befinna sig långt från stadskärnan; i skärgården, trots den relativa närheten till centrala Mariehamn. En del av husen kommer eventuellt att byggas närmare stränderna, andra på de mer centrala delarna av Svinö. Vid sidan av allt större inflyttning till stadsområden finns även önskemål om lugna bostadsområden med kvalitativa grönområden. Svinö som skärgårdsstadsdel kan i liknande avseenden komma att bli en attraktiv boendeyta.

Bostäder med miljöprofil

Bebyggelsen karakteriseras av ett kvalitativt boende, gärna med passivhus, ekologiska byggnadsmaterial och en miljömedvetenhet i teknik, planering och utformning. Flertalet växthus ger ytterligare grön karaktär. Eventuellt avsätts ett strandområde för bryggor anpassade för bad och fritidsbåtar, samt en allmän simstrand. Stränderna som inte är i privat ägo reserveras för allmän rekreation.

Området kommer att bebos delvis av småbarnsfamiljer som önskar ett naturnära boende, och även människor i medelåldern som önskar avnjuta kommande pensionsålder i lugnande grönska men ganska nära service i Mariehamns centrum. Någon mindre lekpark bebyggs, liksom gång- och cykelbanor och ett trivsamt litet parkområde bland bostadsområdet.

Servicegrad och utmaningar

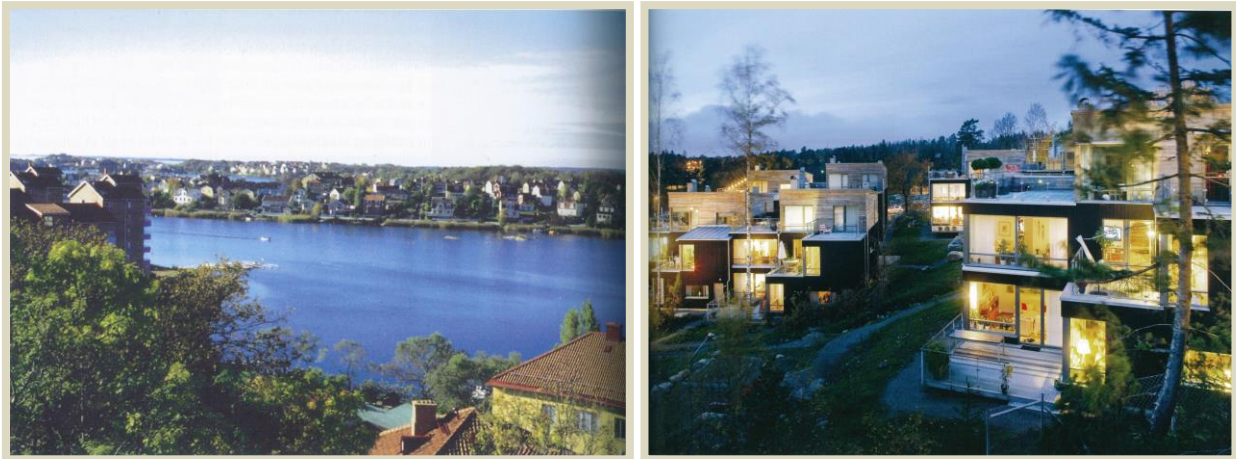
Småhusbebyggelse och egnahemshus med grönområden i nära anknytning innebär att inflyttningen är begränsad. Detta påverkar också möjligheterna till närservice såsom daghem, café eller mataffär.

Bristen på närservice ökar behovet av att besöka centrala Mariehamn mer eller mindre frekvent, vilket riskerar bidra till ett större bilberoende. Detta bebyggelsealternativ ger däremot en mindre påverkan på landskapsbilden än ett högexploaterat område, och en större del av natur- och kulturområdena på Svinö kan bevaras, inklusive den biologiska mångfalden.

Kostnader

Tomterna kommer att bli dyra i förhållande till kostnaderna för kommunaltekniken. Dock är det möjligt att tillämpa ny teknik med energiförsörjning som är skonsammare för miljön. Det är även möjligt att implementera lokala reningsverk och i stort lokal energiförsörjning. Exempelvis genom solpaneler, lokala vindkraftverk, solvärmepumpar, bergvärme och dylika lösningar. Svinö som skärgårdsstadsdel kan bli en föregångare i miljöteknik. Dock kan det vara tveksamt ur ett hållbarhetsperspektiv att exploatera ännu bevarade grönområden långt från centrum. Då bilberoendet förmodas öka påverkar det ytterligare hållbarheten negativt.

9.3 Alternativ tre: Tvillingstaden



Karaktär

I tvillingstaden Svinö består bebyggelsen av relativt hög exploatering med främst flervåningsbostäder. Tvillingstaden syftar till att vara en utvidgning av Mariehamns centrum. Här bor många människor på en mindre yta, där en ny levande stadsdel skapas. Det finns flera typer av serviceutbud bland bostäderna såsom daghem, café, restaurang. Dock är det inte troligt med en matbutik. Vägar, parkeringsplatser och annan kommunalteknik är välutvecklad och trafikbelastningen ökar både lokalt och till Mariehamns centrum. En kombination av bostäder och arbetsplatser skulle minska trafikbelastningen och motverka funktionellt ensidiga "sovstads kvarter". I generalplanen anges att "vid en eventuell exploatering av Svinö för bostadsbebyggelse bör en blandning med miljövänliga arbetsplatser och lokala servicepunkter eftersträvas". Tvillingstaden är det exploateringsalternativ som närmast kan uppnå en liknande diversitet.

Det skulle bli en annorlunda stadsdel i Mariehamn och bredda utbudet av boendevalternativ. Befolkningsmängden inom Mariehamns gränser kan långsiktigt öka i större omfattning med detta alternativ.

Servicegrad och utmaningar

Runtom det centrala Svinö är promenad- och cykelstråk anlagda, och närheten till mindre rekreationsområden är överlag stor. I och med att viss mån av arbetsplatser eftersträvas att etableras lokalt kan en mer urban känsla skapas. Rekreationsområden är främst belägna på de västra klipporna. En eller flera allmänna simstränder är anlagda på passande områden.

Med detta alternativ påverkas landskapsbilden i högre grad, då det nya bostadsområdet kommer att vara synbart i större skala än skärgårdsstadsdelen. Exploateringen har även en större påverkan på natur - och kulturvärden. Dessutom innefattar en högre exploatering också en mer omfattande sprängning av bergsområden, vilket påverkar den lokala miljön och biologiska mångfalden.

Enligt studier både i Finland och Sverige är ett boende i höghus utanför centrum det minst attraktiva. En större exploatering ökar märkbart trafikbelastningen från södra staden i nordlig riktning, vilket kan kräva en större ombyggnad av stadens trafiknät. En ökad trafik i Mariehamns centrum medför olägenheter i form av hälsoproblem och barriärverkan. Den allmänna stadsbilden ger mest förändring i alternativ tre; Tvillingstaden Svinö.

Kostnader

De kommunaltekniska kostnaderna blir med detta alternativ lägre/boende. Delar av Svinö måste dock förmodligen bli obebyggda, vilket påverkar samhällskostnaderna.

9.4 Slutord

Planerings sättet har under de senaste åren förändrats; nutida planering genomsyras alltmer av hållbar utveckling som ett viktigt perspektiv. Det hållbara planerandet bör inte ses som ett isolerat fenomen utan snarare integreras i hela planprocessen, och är därför integrerat i de olika alternativen för markanvändning.

De lagstadgade åtgärdsbegränsningarna gäller i samtliga ovan nämnda exploateringsalternativ vilket förstås påverkar omfattningen av eventuell bebyggelse. Det är viktigt att i planprocessen utreda och redovisa olika alternativ för eventuell exploatering på Svinö holme. Landskapet är idag den enskilt största markägaren vilket bör beaktas i samtliga alternativ.

Den demografiska utvecklingen i Mariehamn har förändrats; medelåldern på befolkningen har ökat. Om Svinö skall detaljplaneras som ett bostadsområde är det därför relevant att även implementera frågeställningen om vilka befolkningsgrupper som är ämnade att attraheras av området; vem skall det planeras för och vilka åtgärder kan då vara viktiga att fokusera på?

Eventuell exploatering av Svinö holme kommer sannolikt inte vara aktuell tidigare än 2020-talet. Alternativen till expanderings på Svinö är att förtäta bebyggda områden eller expanderings på konstgjorda öar i Slemmern. Att exploatera de begränsande kvarvarande grönområdena i centrum är inte hållbart.

I generalplanen beräknas befolkningen i Mariehamn öka med 90 - 100 personer per år. Enligt ÅSUB:s årliga befolkningsstatistik har befolkningen i Mariehamn på 10 år ökat med 714 personer eller 71,4 personer/år, från 10 632 personer år 2002 till 11 346 år 2012 (ÅSUB, 2002, 2012). Hur prognosen gällande befolkningstillväxten och den framtida kommunstrukturen kommer att utformas påverkar den slutliga markanvändningen av Svinö.

10. Källförteckning

Generalplanen

Generalplan 2006, del 2 - 01 Plan: Inledning/ innehållsförteckning

http://www.mariehamn.ax/Global/02_dokument/05_stadsplanering_trafik/generalplan/del_2/Generalplan_Del2_01_INLEDNING.pdf

Generalplan 2006, del 2- 02 Plan: Planförutsättningar och målsättning

http://www.mariehamn.ax/Global/02_dokument/05_stadsplanering_trafik/generalplan/del_2/Generalplan_Del2_02_PLANFORUTSATNINGAR.pdf

Generalplan 2006, del 3, Bilagor: Bilagor del 3

http://www.mariehamn.ax/Global/02_dokument/05_stadsplanering_trafik/generalplan/del_3/Generalplan_Del3_bilaga3.pdf

Inventeringar

Johansson, Ann -Kristin 2009, Fågelinventering av Svinö holme, Mariehamn, Augusti 2009

Hagner - Wahlsten, Nina 2009, Inventering av fladdermöss på Svinö holme i Mariehamn, Bathouse, 29-10-2009

Häggström 2009, Florainventering på Svinö

Palamarz, Elizabeth 2009, Kulturlandskapet på Svinö, Värdering av öns utvalda byggnads - och kulturmiljöer, Kulturmiljöenheten, Ålands Landskapsregering

Tomtlund, Jan-Erik, 2009, Markanvändning och bebyggelsehistoria på Svinö, Kulturmiljöenheten, Ålands Landskapsregering

Rapporter

Boverket, 2002, Grönområden, grönytor och hårdgjorda ytor i tätorter, Studier utförda av Statistiska Central Byrån på uppdrag av Boverket , 2002-11-20

Skogsbruksbyrån 2004, Inventering av skogs - och naturvårdslagarnas skyddade biotoper - Projektrapport N40/03/1/2, Ålands Landskapsstyrelse 25.5. 2004, Hämtad 03.01. 2014, Länk: <http://www.regeringen.ax/composer/upload/naringsavd/skogsbruksbyran/PROJEKTRAPPORT.pdf>

Statens Folkhälsoinstitut 2009, Grönområden för fler – en vägledning för bedömning av närhet och attraktivitet för bättre hälsa, Anna - Karin Johansson, Sara Kollberg och Kent Bergström, FHI, ÖSTERSUND, 2009, R 2009:02

Ålands Landskapsregering 2009, Förvaltningsplan för avrinningsdistriktet Åland, Enligt 5 kap 23 § i vattenlagen för landskapet Åland och enligt vattendirektivet (2000/60/EG). Version 1, Upprättad 10.12.2009

ÅSUB 2003, Befolkningen 2002, Ålands statistik - och utvecklingsbyrå, Statistik 2003:9, För upplysningar: Kent Häggblom, ISSN 1455–3147

ÅSUB, 2013, Befolkningen 2012, Ålands statistik - och utvecklingsbyrå, Statistik 2013: 6, För upplysningar: Kent Häggblom, ISSN 1455–3147

Webbsidor/ internetkällor

IUN Redlist 2013, IUCN Redlist of threatened species, Pseudotsuga menziesii: <http://www.iucnredlist.org/details/42429/0> (Hämtad 10-12-2013).

Bilaga 1 - Förteckning över aktuell lagstiftning

Lagar och förordningar

H 1 Plan- och bygglag (2008:102) för landskapet Åland

1 kap. Allmänna bestämmelser

1 §. Lagens syfte Syftet med denna lag är att reglera markanvändningen och byggandet så att förutsättningar för en bra livsmiljö skapas och bevaras, en ekologiskt, ekonomiskt, socialt och kulturellt hållbar utveckling främjas och så att kulturhistoriska värden bevaras.

3 §. Förhållandet till annan lagstiftning Vid planläggning och i bygglovs- och andra tillståndsärenden ska bestämmelserna i landskapslagen (1998:82) om naturvård, landskapslagen (1998:83) om skogsvård, landskapslagen (2006:82) om miljökonsekvensbedömning, landskapslagen (2008:124) om miljöskydd, landskapslagen (1988:56) om skydd av kulturhistoriskt värdefull bebyggelse, landskapslagen (1965:9) om fornminnen, landskapslagen (2007:19) om skydd av det maritima kulturarvet, landskapslagen (1967:36) om hälsovården samt vattenlagen (1996:61) för landskapet Åland iakttas.

Nr 107 PLAN- OCH BYGGFÖRORDNING för landskapet Åland

2 kap. Generalplan och detaljplan

5 § Planbeskrivning En planbeskrivning ska innehålla uppgifter om

- 1) planområdets natur- och miljöförhållanden, bebyggelse, markägoförhållanden, hamnar, vägar och annan infrastruktur,
- 2) de begränsningar för markanvändningen som direkt berör området eller kan påverka områdets användning såsom naturskydd, skyddsvärda byggnader och miljöer, friluftsområden, servitut och andra nyttjanderätter,
- 3) planens utgångspunkter och mål,
- 4) det centrala innehållet i och grunderna för den planlösning som valts samt hur resultaten av konsekvensutredningarna och olika framförda utlåtanden och anmärkningar har beaktats,
- 5) planeringens olika skeden samt
- 6) hur genomförandet och uppföljningen av planen ordnas och vem som ansvarar för det. Planbeskrivningens omfattning och detaljeringsgrad ska stå i relation till planens betydelse, omfattning eller de miljö- och andra konsekvenser som planen kan ha. I planbeskrivning för detaljplan ska redovisas hur förslaget beaktar gällande generalplan. Om en generalplan har antagits för det område som detaljplaneras kan planbeskrivningens omfattning och innehåll vara enklare än det som anges i 1 mom. De planbeteckningar som ska tillämpas utfärdas av landskapsregeringen.

I 17 Landskapslag (1998: 83) om skogsvård

5 kap. Skyddsvärda objekt

12 § Bevarande av skyddsvärda objekt: Finns det i ett skogsbestånd biotoper som är viktiga för bevarandet av den biologiska mångfalden skall avverkning och andra åtgärder där utföras så att dessa biotopers särart och betydelse inte äventyras, om inte detta innebär en olägenhet som inte är ringa vid fastighetens användning för fastighetsägaren eller en innehavare av en särskild rättighet. Landskapsstyrelsen kan genom landskapsförordning utfärda bestämmelser om sådana hänsyn som vid bedrivande av skogsbruk skall tas för att bevara särarten och betydelsen hos biotoper som är viktiga för bevarande av den biologiska mångfalden. Bestämmelser om skyddsvärda objekt samt ersättning för åtgärdsinskränkningar finns i landskapslagen om naturvård och i landskapslagen om fornminnen (9/65) samt i bestämmelser som är utfärdade med stöd av sagda lagar.

I 18 Landskapsförordning (1998: 86) om skogsvård

3 kap. Hänsyn till för skogens biologiska mångfald viktiga biotoper

10 §. Generell hänsyn: Vid bedrivande av skogsbruk och åtgärder i samband med detta skall en generell naturvårdshänsyn tas.

11 § Särskilt hänsynskrävande biotoper: Särskilt hänsynskrävande biotoper som är viktiga för bevarandet av den biologiska mångfalden anges i följande förteckning:

1. Våtmarksbiotoper, stränder, bäckar och källor. Alkär samt ormbunks- och fräkenkärr.

2. Barrskogs-, lövskogs-, hag- och ängsmarksbiotoper. Barrskogsbevuxna öar omfattande mindre än 10 hektar. Hassellundar omfattande mellan 0,1-2 hektar. Naturbestånd av lind, alm, ek, lönn, ask, oxel eller oxelrönn omfattande mellan 0,1-2 hektar. Enstaka träd som är grova eller annars av betydelse för natur- eller kulturminnesvården.

3. Biotoper i geologiska och geomorfologiska formationer. Rasbranter, förkastningar och grottor. Träd på bergsimpediment med en lägre skoglig produktion än tvinmark.

12 § Skötsel av särskilt hänsynskrävande biotoper: Vid skogsbruk i en särskilt hänsynskrävande biotop och dess närmiljö skall sådana skötselmetoder användas samt den tidpunkt nyttjas för avverkning eller utforsling, som inte äventyrar biotopens särart och betydelse. Med en biotops närmiljö avses den zon där träd-, busk- och fältskiktet samt hydrologin skapar vegetationsförhållanden och ett mikroklimat som är nödvändigt för bevarandet av biotopens särart. Tillåtna åtgärder är i allmänhet försiktig avverkning, fällning av enskilda träd, upptagning av enskilda fläckar med hacka, plantering och sådd samt andra åtgärder som inte

skadar biotopens särdrag och betydelse. Förnyelseavverkning genom naturlig förnyelse är tillåtet på barrskogsbevuxna öar mindre än 10 hektar och maskinell markberedning kan tillåtas om det är nödvändigt för etablering av ett nytt plantbestånd på dessa öar.

K 30 Landskapslag (1998: 82) om naturvård

1 kap. Inledande bestämmelser

2 §. Ansvarsregler: Det är en angelägenhet för var och en att verka för att lagens syfte uppnås. Vid all slags verksamhet skall förfaras så att skada undviks på naturen inklusive landskapsbilden där det är möjligt. Kan sådan skada inte undvikas skall de åtgärder vidtas som behövs för att motverka eller minska skadan, om det kan ske utan oskäliga kostnader.

2 kap. Fredningsbeslut

6 §. Naturminne: En naturbildning som bör bevaras på grund av sin betydelse för kännedomen om landskapets natur, sin skönhet eller märkliga beskaftenhet kan fredas som naturminne. Fredningen kan även innefatta ett sådant markområde omkring naturbildningen som krävs för att bevara dess särart och betydelse.

8 §. Fredningsbeslut: Landskapsregeringen fattar beslut om inrättande av naturreservat och fredning av naturminne (fredningsbeslut). Innan ett fredningsbeslut fattas skall kommunen höras. I fredningsbeslutet skall ändamålet med fredningen samt nödvändiga begränsningar i rätten att utnyttja området (åtgärdsbegränsning) anges. Åtgärdsbegränsningen i ett område får inte vara större än vad som krävs för att trygga ändamålet med fredningen. I fredningsbeslutet kan även undantag från åtgärdsbegränsningar anges. Ett område som ägs av annan än landskapet inrättas som naturreservat eller naturminne med fastighetsägarens samtycke. Ett fredningsbeslut är i kraft oberoende av att området byter ägare. Ett fredningsbeslut leder inte till inskränkning av särskild rätt som förvärvats innan beslutet kungjorts.

12 §. Upphävande av fredningsbeslut: Ett fredningsbeslut får upphävas endast om områdets skyddsvärde avsevärt har minskat eller om fredningen förhindrar att ett projekt eller en plan av stort allmänintresse genomförs. Om ett fredningsbeslut upphävs till förmån för ett projekt eller en plan skall landskapsregeringen sträva till att freda ett ur naturskyddssynpunkt motsvarande område. I ett beslut om upphävande skall grunden för upphävandet anges. Innan landskapsregeringen upphäver ett fredningsbeslut som avser ett naturreservat som innehas av enskild skall kommunen och fastighetsägaren höras. På motsvarande sätt skall fastighetsägaren höras när det gäller ett naturminne som ägs av enskild.

3 kap. Skydd av arter och biotoper

14 §. Fridlysning och partiell fridlysning: Med undantag av de djurarter som är föremål för jakt enligt jaktlagstiftningen är samtliga vilda däggdjur och fåglar samt dessa fåglars bon och ägg ständigt fridlysta. Genom landskapsförordning bestäms vilka andra djur och växter som är fridlysta inom landskapet. Exempel av en fridlyst växt- eller djurart får inte avlägsnas, dödas eller påverkas på sådant sätt att artens fortplantning eller fortsatta existens äventyras. Fridlysning enligt denna paragraf hindrar emellertid inte att

den pågående markanvändningen fortsätter. Vid markanvändningen skall åtgärder som kan störa eller skada exemplar av fridlysta arter undvikas om det endast medför ringa olägenhet för fastighetsägaren eller innehavaren av särskild rätt till fastigheten. (2002/2).

15 §. Särskilt skyddsvärda arter: Om det finns risk för att en fridlyst växt- eller djur-art skall försvinna, skall arten förklaras som särskilt skyddsvärd. Genom landskapsförordning bestäms vilka arter som är särskilt skyddsvärda. En särskild skyddsvärd art eller dess biotop får inte utan landskapsregeringens tillstånd skadas eller påverkas på sådant sätt att artens fortplantning eller fortsatta existens på förekomstplatsen äventyras.

16 §. Särskilt skyddsvärda biotoper: Den biologiska mångfalden i naturen skall bevaras och främjas. Biotoper som på grund av sin begränsade förekomst har betydelse för naturens mångfald skall förklaras som särskilt skyddsvärda. Genom landskapsförordning bestäms vilka biotoper som är särskilt skyddsvärda. En särskilt skyddsvärd biotop får inte utan landskapsregeringens tillstånd ändras så att den förlorar sin särart eller sin betydelse för bevarandet av den biologiska mångfalden. En ansökan om sådant tillstånd skall inlämnas till landskapsregeringen senast den 1 maj, varvid beslut i ärendet skall fattas före den 1 september. Åtgärder som vidtas i en särskilt skyddsvärd biotops närmiljö skall utföras så att biotopens särart och betydelse bevaras. Med närmiljö avses ett sådant markområde omkring en biotop som krävs för att bevara dess särart och betydelse. På begäran av fastighetsägaren eller innehavaren av särskild rätt till fastigheten är landskapsregeringen skyldig att definiera gränserna för en särskilt skyddsvärd biotop.

17 §. Undantag från fridlysningsbestämmelserna: Landskapsregeringen kan medge undantag från fridlysningsbestämmelserna i 14-16 §§ för vetenskapligt eller annat godtagbart ändamål.

K 31 Landskapsförordning (1998: 113) om naturvård

3 kap. Särskilt skyddsvärda biotoper

5 §. Biotopernas indelning och avgränsning: De biotoper inom landskapet som är särskilt skyddsvärda i enlighet med 16 § landskapslagen om naturvård indelas och avgränsas enligt följande.

- 1) Myrar och mossar som är helt eller till övervägande delen trädlösa.
- 2) Rikkärr som är helt eller till övervägande delen trädlösa.
- 3) Rikkärr som består av öppna artrika våtmarks-element och i huvudsak är bevuxna endast med för-sumpad trädväxtlighet av ringa eller begränsat eko-nomiskt värde.
- 4) Myrholmar vars areal understiger två hektar. Skydd av miljön, renhållning, naturvård och jakt 581 Jaktlag (1985:31) K 32 K
- 5) Stenåkrar vars areal överstiger 0,5 hektar.
- 6) Jättegrytor och flyttblock. Flyttblocken skall dock ha en höjd av minst två meter över markytan.
- 7) Naturliga väl avgränsade dungar av vilt växande alm och lind.
- 8) Enstaka exemplar av vilt växande ek, lönn och asp som 130 cm över markytan har en omkrets på minst 170 cm samt enar med en höjd av minst 6 meter.
- 9) Klibbalskärr, som tidvis översvämmas eller innehåller källsprång och där det dominerande trädet är klibbal, och där undervegetationen har tuvor med kärrbräken, strutbräken eller andra stora ormbunks-växter. I mellanrummen växer sumpväxter, oftast missne och svärdslija.
- 10) Åkerholmar under 0,5 hektar omgivna av öppen odlingsmark med stort inslag av en atrik busk- och snårvegetation såsom av vildapel, getapel, hag-torn, vildros, olvon, måbär eller slån.

6 kap. Tåktverksamhet

30 §. Aktsamhetsregler

En tåkt får inte öppnas på ett sådant sätt att en vacker landskapsbild, betydande skönhetsvärden hos naturen eller speciella naturförekomster förstörs eller så att naturförhållandena genomgår betydande skadliga förändringar. En tåkt skall förläggas och tåktverksamheten ordnas så att dess skadliga inverkan på naturen och landskapsbilderna blir så liten som möjligt och att verksamheten inte för bosättningen eller miljön medför fara eller sådan olägenhet som till skäliga kostnader kan undvikas. När tåktverksamheten har avslutats skall nödvändiga åtgärder vidtas för att återställa området.

Fågelskyddsområde: se under 26 § jaktlagen (1985:31) för landskapet Åland.

24b § Beviljande av tillstånd samt godkännande och fastställande av planer

Den myndighet som avses i 24a § får inte bevilja tillstånd att genomföra ett projekt eller godkänna eller fastställa en plan, om bedömningsförfarandet enligt 24a § 1 och 2 mom. visar att genomförandet av planen eller projektet i betydlig utsträckning försämrar ett områdes naturvärden vilket enligt Europeiska gemenskapernas kommission har ett gemenskapsintresse, och som av landskapet har givits ett sådant skydd som avses i 21 § 1 mom. eller 22 §.

Utan hinder av 1 mom. får ett tillstånd dock beviljas eller en plan godkännas eller fastställas om landskapsregeringen beslutar att det ska genomföras av ett skäl som är tvingande på grund av ett väsentligt allmänt intresse och det

K 14 Vattenlag (1996:61) för landskapet Åland

1 kap. Inledande bestämmelser

1 §. Syfte och tolkning: Vatten och vattenområden inom landskapet skall användas på det sätt som bäst gagnar en uthållig utveckling. Inverkan utanför landskapet på vatten eller i miljön av åtgärd utförd inom landskapet skall beaktas på samma sätt som inverkan inom landskapet. Åtgärd som direkt eller indirekt kan inverka på vatten får inte vidtas om den kan motverka en uthållig utveckling. För att uppnå syftet enligt 1 mom. skall ytvatten och grundvatten samt ekologiska förhållanden i våtmarker, sötvatten och saltsjön nyttjas, skyddas och vårdas så att en uthållig utveckling gagnas och så att där kan finnas sådana växt- och djursamhällen, som i huvudsak utgör naturliga inslag i dessa naturmiljöer.

2 §. Tillämpningsområde Denna lag skall tillämpas på nyttjande, skydd och vård av ytvatten och grundvatten. Lagen är tillämplig på markanvändning samt andra verksamheter och åtgärder inom landskapet som riskerar att påverka ytvattens eller grundvattens förekomst, beskaffenhet eller ekologiska betydelse inom eller utanför landskapet. Lagens tillämpningsområde är inte begränsat till fasta föroreningskällor.

5 §. Planers inverkan Vattenföretag och vattenfarlig verksamhet får inte strida mot vattenförbättringsplan, byggnadsordning, stads- eller byggnadsplan eller fastställd general- eller regionplan. Gäller i andra än i nämnda fall särskilda bestämmelser för byggande eller annan användning av bestämt mark- eller vattenområde får företaget eller verksamheten inte heller strida mot dem.

6 §. Platsvalet Vattenfarlig verksamhet får endast utövas på plats eller platser där minsta möjliga olägenhet för vattenmiljön uppstår och där förutsättningarna finns eller kan skapas för det slags verksamhet som är i fråga, utan att oskäligt högre verksamhetskostnader uppstår till följd av platsvalet.

7 §. Dikning i planlagt område Bestämmelserna om dikning är tillämpliga även i fråga om område där stads- eller byggnadsplan gäller. Om sådant område skall avvattnas kan på sakägares ansökan föreskrivas att det skall behandlas som ett särskilt avsnitt i enlighet med 12 §. Nyttotagare i fråga om området är vederbörande kommun.

O 23 Landskapslag (1965:9) om fornminnen

1 kap. Om fasta fornlämningar

1 §. (1999/55) Fasta fornlämningar är fredade som minne av Ålands tidigare bebyggelse och historia. Utan tillstånd som meddelats med stöd av denna lag är det förbjudet att gräva ut, ändra, skada, ta bort eller på annat sätt rubba en fast fornlämning eller att täcka över den.

2 §. (1999/55) Fasta fornlämningar är följande varaktigt övergivna lämningar efter människors verksamhet under forna tider:

1) jord- och stenhögar, rösen, stenringar och andra stenläggningar och stensättningar som under forna tider uppförts av människor,

8) lämningar av forntida historiskt betydelsefulla färdvägar, vägmärken, sjömärken och broar samt vårdkasar, labyrinter och andra sådana anläggningar

6 §. (1999/55) Om det finns en fast fornlämning på ett område där fastighetsförrättning är anhängig skall fornlämningen och skyddsområdet utmärkas på en karta och antecknas i fastighetsregistret.

O 26 Landskapslag (1988:56) om skydd av kulturhistoriskt värdefull bebyggelse

1 §. För att bevara det åländska kulturarvet kan byggnad, byggnadsgrupp och bebyggda områden som har väsentligt kulturhistoriskt eller arkitektoniskt värde förklaras skyddade i enlighet med bestämmelserna i denna lag. Skydd som avses i denna lag kan även gälla del av byggnad samt bro, brunn eller annan dylik konstruktion liksom även område kring byggnad. Till byggnad hänförs fast inredning. Med byggnad avses i denna lag vad som enligt 1 och 2 mom. kan vara föremål för skydd.

2 §. (2008/105) På område med detaljplan samt på område för vilket byggnadsförbud är gällande på grund av att detaljplan uppgörs eller ändras, tillämpas denna lag endast när skydd inte är möjligt med stöd av plan och bygglagen (2008:102) för landskapet Åland eller när ett fortsatt bevarande av i denna lag avsedd byggnad inte i tillräcklig grad kan säkerställas med stöd av bestämmelserna i plan- och bygglagen eller när andra synnerliga skäl föreligger. Se H 1, Plan- och bygglag (2008:102) för landskapet Åland

2 kap. Beslut om skydd och skyddets innehåll

5 §. Ärende som gäller skydd av byggnad avgörs av landskapsregeringen. Landskapsregeringen skall uppta skyddsärende till prövning på framställning av byggnadens ägare, den kommun inom vilken byggnaden är belägen eller förening eller stiftelse som verkar för bevarande av kulturella traditioner. Landskapsregeringen kan även på eget initiativ uppta skyddsärende till prövning. Framställning skall göras skriftligen och skall innehålla beskrivning av byggnaden, uppgifter om vilken fastighet byggnaden är belägen på och om vem som äger byggnaden. Framställning skall vara utförligt motiverad. Landskapsregeringen skall behandla ärende rörande skydd av byggnad i brådskande ordning.

Landskapslag (2008:124) om miljöskydd

2008:124 Landskapslag (2008:124) om miljöskydd

LL (2008:124) om miljöskydd

Avdelning 1 - Miljöskydd

1 kap. Allmänna bestämmelser

1 §. Syfte Syftet med denna lag är att främja en hållbar utveckling genom att undvika negativ miljöpåverkan samt genom att undanröja och begränsa skador av sådan påverkan. Inom verksamhet som medför risk för förorening av miljön ska allmänna principer om försiktighet och aktsamhet, om prevention och minimering av olägenheter, om bästa praxis ur miljösynpunkt samt om förorenarens ansvar tillämpas.

2 §. Ansvarsfördelning och tillämpningsområde Verksamhetsutövaren ansvarar för verksamhetens miljöpåverkan. Lagen gäller all verksamhet. Vid tillämpning av lagen ska negativ miljöpåverkan utanför landskapet beaktas lika som motsvarande påverkan inom landskapet.

2 kap. Allmänna kravbestämmelser

4 §. Allmänna miljöhänsyn Vid all verksamhet ska förfaras så att ändamålet nås med minsta möjliga negativa miljöpåverkan utan att denna miljöhänsyn blir oskälig. Verksamhetsutövaren ska därvid vidta sådana åtgärder som rimligen kan krävas för att negativ miljöpåverkan undviks, undanröjs eller begränsas. I yrkesmässig verksamhet ska bästa tillgängliga teknik alltid tillämpas. Gränsvärden, kvalitetsnormer eller andra specifika normer får aldrig åsidosättas.

6 §. Platsval Verksamhet som kan medföra risk för negativ miljöpåverkan får, om inte platsen i stads- eller byggnadsplan reserverats för sådan verksamhet, endast förläggas till plats som är lämplig för ifrågavarande verksamhet med beaktande av verksamhetens art samt sannolikhet för och omfattning av negativ miljöpåverkan.

31b §. (2009/58) Bedömning av miljöpåverkan på vatten Vid en bedömning av hur betydande den negativa miljöpåverkan på vatten enligt 31a § är ska bland annat de faktorer beaktas som påverkar vattenkvaliteten och vattenanvändningen inom det aktuella området, inklusive vad som har angetts i den förvaltningsplan som avses i 5 kap. 23 § vattenlagen. Närmare bestämmelser om bedömning av hur

betydande den negativa miljöpåverkan är och om faktorer som ska beaktas vid bedömningen utfärdas genom landskapsförordning.

23 §. (2005/54) Förvaltningsplan

Landskapsregeringen ska i en förvaltningsplan sammanställa uppgifter om ett avrinningsdistrikt. I en förvaltningsplan skall åtminstone ingå

- 1) en beskrivning av ett avrinningsområdes karakteristika,
- 2) en beskrivning av sådan påverkan och effekt på vattenkvalitet som orsakats av mänsklig verksamhet,
- 2a) (2010/92) en bedömning av översvänningsriskerna i distriktet samt en plan för hantering av dessa risker,
- 3) uppgifter som identifierar och beskriver skyddade områden,
- 4) en beskrivning av nätverk som upprättats för övervakning av vattenkvalitet och redovisning av resultat från sådana övervakningsprogram,
- 5) en förteckning över fastställda miljömål,
- 6) en sammanfattande ekonomisk analys av vattenanvändningen,
- 7) en sammanfattning av antagna åtgärdsprogram och syftet med dessa,
- 8) en förteckning över detaljerade program och förvaltningsplaner,
- 9) en sammanfattning av de åtgärder för information till allmänheten och samråd som vidtagits, resultaten härav och de ändringar i planen som gjorts till följd av detta,
- 10) en förteckning över behöriga myndigheter samt
- 11) uppgifter om sådana kontaktpunkter och förfaranden som finns för information riktad till allmänheten.

En första förvaltningsplan skall antas utan dröjsmål, dock senast den 22 december 2009. Allmänheten skall informeras om planen, uppmuntras att ta del av den och ges tillfälle att lämna synpunkter på förslag. Information till allmänheten om ett förslag till förvaltningsplan skall ges genom annons i minst en i landskapet allmänt utkommande tidning. Förslaget skall med tillhörande allmänna handlingar, senast ett år före den period som förvaltningsplanen avser, hållas tillgängligt för allmänheten under minst sex månader.

Under denna tid skall även för förslaget nödvändiga handlingar publiceras i elektronisk form. Landskapsregeringen kan i landskapsförordning utfärda närmare bestämmelser om hur arbetet med att sammanställa en förvaltningsplan ska genomföras, tidsplanen för utformningen och omfattningen av arbetet samt vilka uppgifter som ska ingå i en förvaltningsplan. (2010/92)

Bilaga 2

Styrande dokument: Ålborg- Åtagandena

År 2007 skrev Mariehamns stad under Ålborg - Åtagandena + 10, ett Europeiskt handlingsprogram med 50 åtaganden, med syfte att leda till en mer hållbar stadsutveckling. Målet i Mariehamn är att deklarationen skall fungera som ett styrmedel att skapa en hållbar stad med en god livsmiljö för alla medborgare. Gällande punkt 5. Planering och Stadsbyggnad i deklarationen lyder följande:

Vi åtar oss att till förmån för alla ge stadsplanering och stadsbyggnad en strategisk roll i arbetet med miljö- och hälsofrågor och med sociala ekonomiska och kulturella frågor. Vi kommer därför arbeta för att:

1. Återanvända och revitalisera övergivna och utsatta områden.
2. Undvika stadsutbredning genom att uppnå lämpliga bebyggelsestätheter i staden och genom att prioritera tidigare använd mark inom stadens gränser framför oexploaterad mark i stadens utkanter.
3. Se till att ha en blandning av olika användningar och verksamheter i byggnader och bebyggelse med en bra balans mellan arbete, bostäder och service, och med en prioritering av bostäder i stadens centrala delar.
4. Se till att vårt urbana kulturarv bevaras, upprustas och används/återanvänds på lämpligt sätt.
5. Tillämpa krav för hållbar stadsbyggnad och byggande och främja arkitektur och byggt teknik av hög kvalitet“

Bilaga 3

Byggnadsordning för Mariehamns stad

Enligt 4 §. Planering av markanvändningen, i Plan - och Bygglagen som antogs på Åland 2008, är planering av mark - och vattenanvändning en kommunal angelägenhet. Dock bör belysas att Byggnadsordning för Mariehamns Stad inte är aktuell på ett ännu icke planerat område. Byggnadsordning för Mariehamns Stad godkändes av Stadsfullmäktige år 1995. En ny byggnadsordning är under utveckling och förväntas vara färdigställd under 2014. I nuvarande byggnadsordning Allmänt första kapitlet 1 §. lyder:

“Förutom bestämmelserna i byggnadslagen och - förordningen samt andra föreskrifter om markanvändning och byggande skall föreskrifterna i denna byggnadsordning iakttas i Mariehamn såvida annat inte följer av generalplan eller fastställd stadsplan”.

I 30 §. lyder att: “Inom strandområde skall byggnad placeras så, att strandmiljön inte påverkas förfulande eller störande. Förutom båthus eller sjöbod får byggnad inte placeras närmare strandlinjen vid normalt vattenstånd än 75 meter och inte lägre än 2 meter över medelvattenstånd. Byggnadsnämnden kan av särskilda skäl efter stadsstyrelsens hörande medge avvikelse från bestämmelsen om avstånd från strandlinjen, såvida terrängförhållandena eller strandmiljön fordrar detta”.

ÖVRIGT

I Plan - och Bygglagen (2008) 3 §. Förhållandet till annan lagstiftning lyder följande:

Vid planläggning och i bygglovs- och andra tillståndsärenden ska bestämmelserna i landskapslagen (1998:82) om naturvård, landskapslagen (1998:83) om skogsvård, landskapslagen (2006:82) om miljökonsekvensbeskrivning, landskapslagen om miljöskydd, landskapslagen (1998:56) om skydd av kulturhistoriskt värdefull bebyggelse, landskapslagen (1965:9) om fornminnen, landskapslagen (2007:19) om skydd av det maritima kulturarvet, landskapslagen (1967:36) om hälsovården samt vattenlagen (1996:61) för landskapet Åland iakttas.”