

Å och åkant

Området karaktäriseras av ån och dess fluktuerande vattenstånd. Längs med ån finns en trädrad uppe på en vall som fungerar som områdets avgränsare mot öst. Det här området har en hög biodiversitet och höga rekreativvärden.



Skogsbete

Området runt gång- och cykelvägen är ett av de högst belägna områdena i Apalängen och vegetationen här motsvarar den på åkerholmar på mineralmark (enligt Faunaticas inventering). Här finns ett flertal stora lövträd samt buskage och mindre träd såsom slån och enar som främst befinner sig under kraftledningarna. Området har höga rekreativvärden och biologiska värden och efter stormen Alfrida finns även flertalet rishögar som borde bevaras på platsen för att fungera som boplats för insekter och groddjur.



Öppen, låglänt betesmark

Området avgränsas av Skogsbetet norrut och söderut, av ån med åkanten västerut och av vassbältet söderut. Området är låglänt och vått och översvämmas så gott som årligen. Vegetationen i området är ängslik och består mestadels av örtartade växter men en trädrad sträcker sig rakt genom området, från öst till väst. Området värdefullt främst som fågelrevir, låga rekreationsvärden.



Slyskog

Dagvatten från bostadsområdet i Apalängen och närliggande bostadsområden leds delvis ut i naturområdet och har lett till en uppkomst av slyskog. Runt slyskogen är marken mycket våt och sank. Området har låga rekreationsvärden men fyller en viktig funktion då den upptar en hel del av dagvattnet som når området.



Vassbälte

Längs med strandkanten finns med vissa avbrott ett vassbälte som till stor del är en värdefull biotop. Området har ett högt biologiskt värde och även ett visst värde ur rekreationssynpunkt då det ger området en naturlig karaktär.



Park som tomtmark

Flera ställen längs med strandkanten har annekterats och vid ett ställe köpts upp av de boende i området. Här har vassen helt eller delvis klippts ner och ersatts med gräsmatta, odling, eller bryggkonstruktioner. Dessa områden upplevs mer eller mindre som tomtmark och har låga rekreativvärden ur en utomstående perspektiv. De biologiska värdena är på de flesta platserna låga.



Orörd skogsdunge

En orörd skogsdunge med stora lövträd samt buskage finns i Apalängens bostadsområde. Denna plats blev utpekad som födoplats för nötväckan av Faunatica och man rekommenderar att denna fortsättningsvis hålls orörd. Skogsdungen har höga biologiska värden samt höga rekreativvärden.



Låglänt skog

I områdets södra del finns ett låglänt skogsområde som betas. Området är troligtvis delvis vattentäckt under större delen av året. Området har inte inventerats av Faunatica då det inte ingick i deras utredningsområde. Området har dock inventerats både 1972 och 1992 och båda gånger pekats ut som ett viktigt område, särskilt för fågellivet men även för landskapsbilden. Rekreativvärdet är idag begränsat då området är svårtillgängligt.



Öppen betesmark

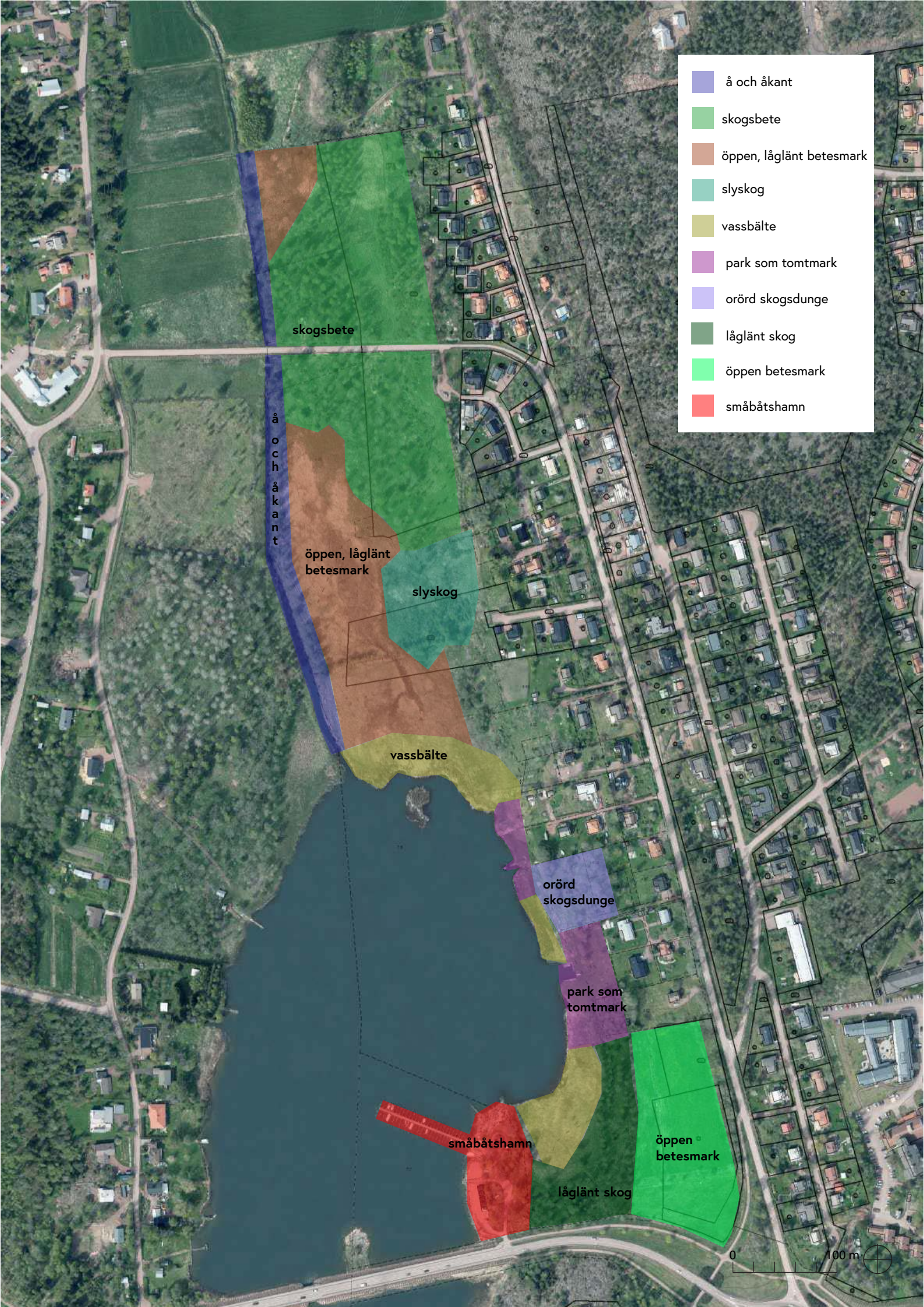
Öster om sumpskogen finns en öppen, ängslik betesmark som inte heller den ingick i Faunaticas utredningsområde. Området är högre belägen än den låglänta betesmarken och borde således vara förhållandevis torr. I områdets östra del har det växt upp ett träd-/slybuskage som avgränsar området från Svibyvägen. Området har vissa rekreativsvärden.



Småbåtshamn

Notudden är en småbåtshamn som idag arrenderas av Mariehamns hamn. På platsen finns flera båthus på land, småbåtshamn, sittplatser, midsommarstång och parkering. Från bergshällen har man en god utsikt över Svibyviken och de större lövträden ramar in området. Området har delvis höga rekreativsvärden, även om karaktären inte är så naturlig som stora delar av resten av Apalängen.





- å och åkant
- skogsbete
- öppen, låglänt betesmark
- slyskog
- vassbälte
- park som tomtmark
- örörd skogsdunge
- låglänt skog
- öppen betesmark
- småbåtshamn

å
o
c
h
å
k
a
n
t

skogsbete

öppen, låglänt
betesmark

slyskog

vassbälte

örörd
skogsdunge

park som
tomtmark

småbåtshamn

öppen
betesmark

låglänt skog

