



Landskapskaraktärsanalys för Mariehamn

Underlag för grönplan 2021

MARIEHAMNS
STAD



Innehåll

Inledning	4
Metod - Vad är en landskapskaraktärsanalys?	4
Avgränsning	4
Geologi	5
Före Mariehamn blev Mariehamn	6
Staden Mariehamn	7
Landskapstyper i Mariehamn	8
Kuperat bergsbundet skogslandskap	9
Karaktärsområden i det kuperade, bergsbundna skogslandskapet	10
Kasberget	11
Österbacka-skogen	12
Klinskogen	13
Badhusparken	14
Lotsberget	15
Ytternäs skogsområde	16
Låglänta lövängslandskap	17
Karaktärsområden i det låglänta lövängslandskapet	18
Apalängen	19
Nabben och Hindersböle ängar	20
Tullarns äng och Lilla holmen	21
Espholm och Ånglamarkerna	22

Inledning

Mariehamns stad arbetar för närvarande med att ta fram underlag för en grönplan för staden. I en grönplan tar man ett helhetsgrepp på stadens grönytor, t ex för att kunna identifiera vilka grönområden som är extra viktiga i staden och bör bevaras och vilka som har ett utvecklingsbehov. Grönplanen kommer att fungera som ett viktigt verktyg för den framtida planeringen i Mariehamn. Underlag som tas fram inför arbetet inkluderar bland annat naturinventeringar, ekosystemtjänstkartläggning samt befolkningens åsikter om Mariehamns grönområden.

Metod - Vad är en landskapskaraktärsanalys?

I en landskapskaraktärsanalys är syftet att få en helhetsbild av landskapet i ett område, i detta fall fasta Mariehamn. Ett landskap är dels de rent fysiska attributen på en plats, t ex hur topografin på platsen ser ut och hur detta har påverkat platsens utseende. Men hur landskapet upplevs har även en mer sinnlig aspekt, där det handlar mer om vilka känslor platsen väcker, vilka associationer landskapet ger en. Detta är till viss del en subjektiv upplevelse, något som bör hållas i åtanke då man läser denna rapport.

I landskapskaraktärsanalysen för Mariehamn identifieras olika landskapstyper, områden som har en liknande karaktär, dvs landskapets form, historia och ekologi är likartade. Dessa landskapstyper delas sedan in i flera karaktärsområden, mindre enheter som presenteras var för sig och där just de områdenas särdrag lyfts fram. Utöver detta tas medborgardialogerna Mariehamns stad har utfört som en del av arbetet med grönplanen i beaktande.

Avgränsning

Rapporten berör enbart fasta Mariehamn, öar och landområden söder om Espholm tas ej upp i rapporten.

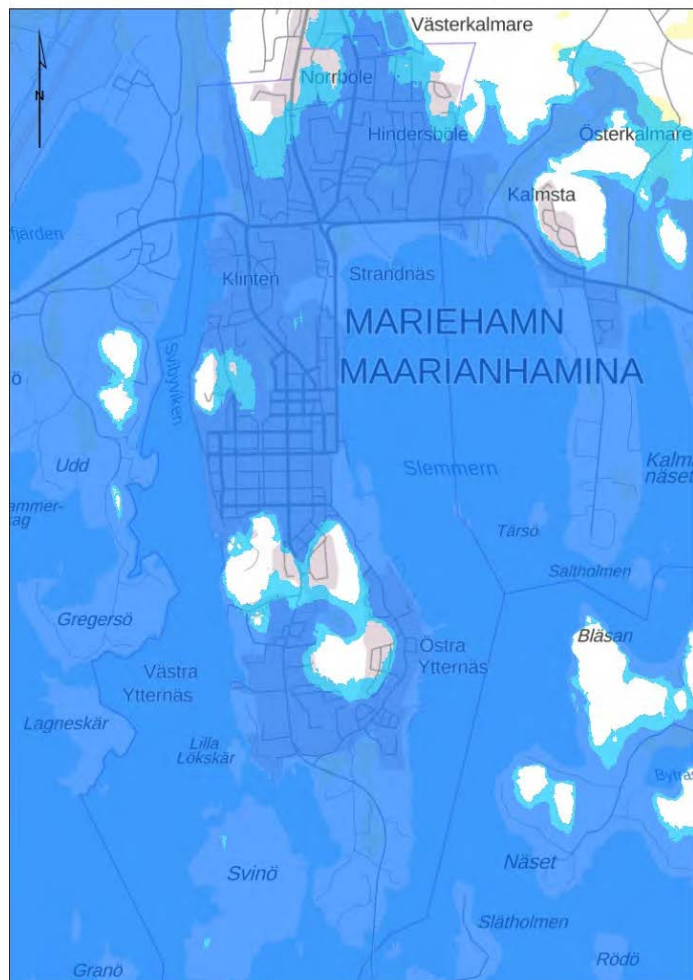
Då denna analys tas fram som ett underlag för Mariehamns grönplan ligger fokus till stor del på landskapets rekreativa aspekter, nämligen: hur ser landskapet ut och varför, vilka värden finns här och vad tycker mariehamnarna om de olika platserna? Det är enbart Mariehamns större parkområden som ingår i landskapskaraktärsanalysen. Bebyggelsens karaktär berörs enbart översiktligt.

I den Europeiska landskapskonventionen definieras landskap som "ett område sådant det uppfattas av människor och vars karaktär är resultatet av påverkan av och samspelet mellan naturliga och/eller mänskliga faktorer."

Geologi

Jordarterna i Mariehamn består främst av berg med ett tunt jordtäckte samt områden med finkornig morän, generellt på de mer låglänta områdena. Här finns även en del lera, främst i stadens norra delar samt ytterligare ett fåtal platser med andra jordarter.

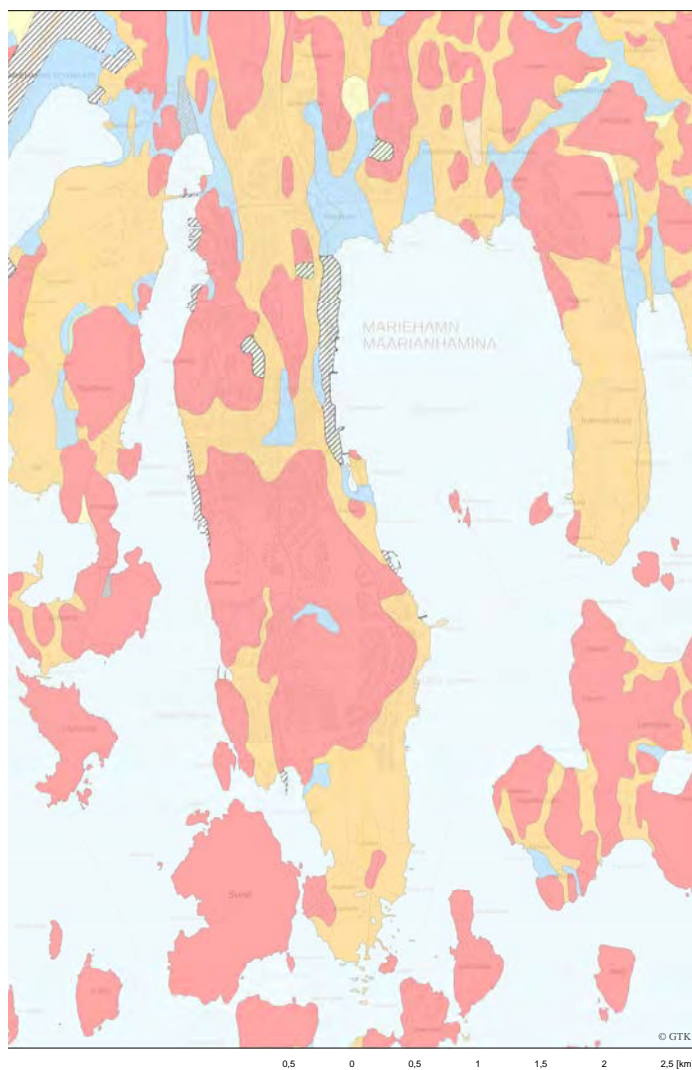
Mariehamns landskap har dels påverkats av geologiska faktorer såsom landhöjning, dels av förändrat markbruk såsom betesmarker till bostadsområden. Den främsta förändrande faktorn i Mariehamn är just bebyggelsens utbredning sedan 1860-talet och framåt. En stor del av Mariehamns yta är idag bebyggd.



© Lantmäteriverket & ÅLR

Ovan: Mariehamns strandlinje under bronsåldern, de landmassor som ligger ovanför havsytan är Kasberget, Badhusberget, Lotsberget samt Ytternäs skogsområde. Till vänster: Mariehamns jordarter

Båda kartorna kommer från landskapsregeringens kartverktyg.



© Lantmäteriverket & GTK

Teckenförklaring

Jordarter botten 1:20 000

- Berg, jordtäckte max 1m (oftast morän)
- Sandmorän
- Finkornig morän
- Grov mo
- Lera
- Lera med 2-6% humushalt
- Fyllnadsjord

Före Mariehamn blev Mariehamn

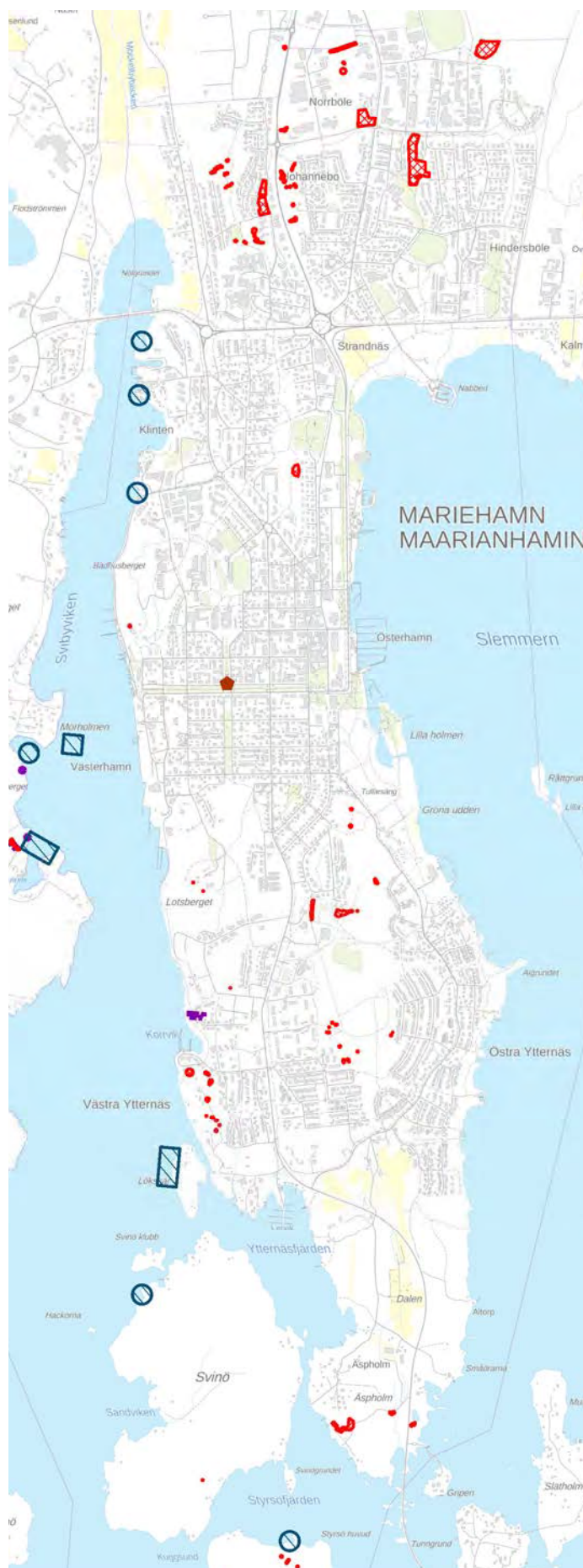
Mariehamn ligger på ett näs omgivet av Slemmern i öster och Svibyviken i väster. På Mariehamns högre belägna platser finns lämningar så tidigt som från bronsåldern, de mer låglänta delarna av Mariehamn låg under denna tid mer eller mindre under vattenytan. Det har även funnits vikingar i det som idag är Mariehamn, vid Ättehagsstigen i Hindersböle finns ett gravfält med 61 gravhögar samt en husgrund. Gravarna är så kallade brandgravar, man har bränt den döda på bål tillsammans med några personliga ägodelar. Gravfältet i kombination med husgrunden tyder på att här fanns en betydande vikingabosättning.

Vi vet mindre om hur bebyggelsen såg ut i Mariehamn under medeltiden. Vi vet enbart om en medeltida boplatz med säkerhet, den låg i dagens Österbacka och består av två husgrunder. Tyvärr finns inga medeltida kartor över näset som kan visa hur bebyggelsen såg ut i resten av Mariehamn, men troligtvis stämmer det till stor del överens med hur läget var under 1700-talet.

Under 1700-talet fram till mitten av 1800-talet hörde näset till Jomala och var uppdelat i byarna Övernäs och Ytternäs. Näset bestod främst av skog men här fanns även några gårdar med åkermark.

Teckenförklaring

-  Fornminnen
-  Maritima Fornminnen
-  Krigstida - Ej fastställda
-  Skyddade kyrkor



Höger: Mariehamns kulturarv

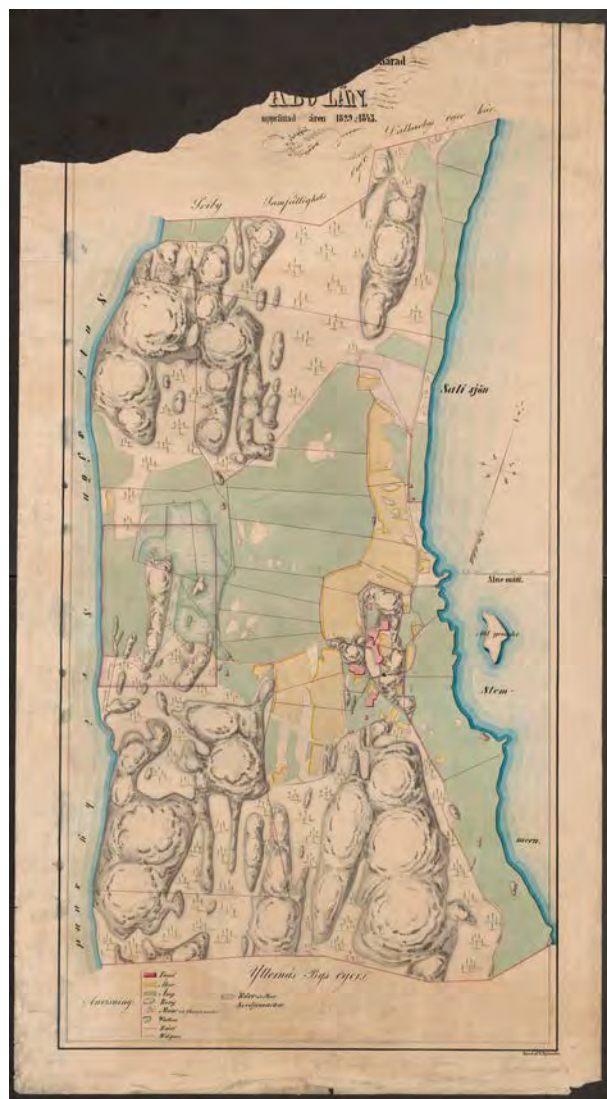
© Lantmäteriverket & ÅLR

Staden Mariehamn

Området som idag räknas som stadens centrum valdes att planeras som Ålands första och enda stad under mitten av 1800-talet på grund av de fördelaktiga förhållandena för att anlägga hamnar. Under kommande år utvidgades staden men det var först under 60-talet som stadens norra och södra delar inkorporerades i Mariehamn, dessa hade fram tills dess hört till Jomala kommun.

Åland, och Mariehamn i synnerhet, präglas av en småskalighet både vad gäller naturområden och bebyggda områden. Ingen av stadens parker är särskilt stor, den största parken är Ytternäs skogsområde vilken är omkring 37 hektar stor. Detta leder till att bebyggelsen på ett eller annat vis ofta är närvarande även i naturmiljöerna, antingen eftersom att man ser eller hör en bilväg eller för att man aldrig är särskilt långt borta från ett bostadsområde. Bebyggelsen i sin tur är även den småskalig, inte enbart i storlek men även i omfattning. Stadens större bostadsområden såsom Östernäs eller Klinten är indelade i mindre enheter inom stadsdelen, ofta avgränsade av parker eller mindre gröna "lungor".

Havet är den faktor som är mest framträdande för Mariehamns karaktär, det finns runt hela näset och präglar även stadens centrum. Vattenkontakt upplevs som viktigt för mariehamnarna, något som även bekräftats under stadens dialogarbete med medborgarna.



Ovan: Del av Mariehamn avbildat på en karta från 1843, alltså före stadens grundande



Ovan: Mariehamns första stadsplan, framtagen av länsarkitekt Chiewitz.

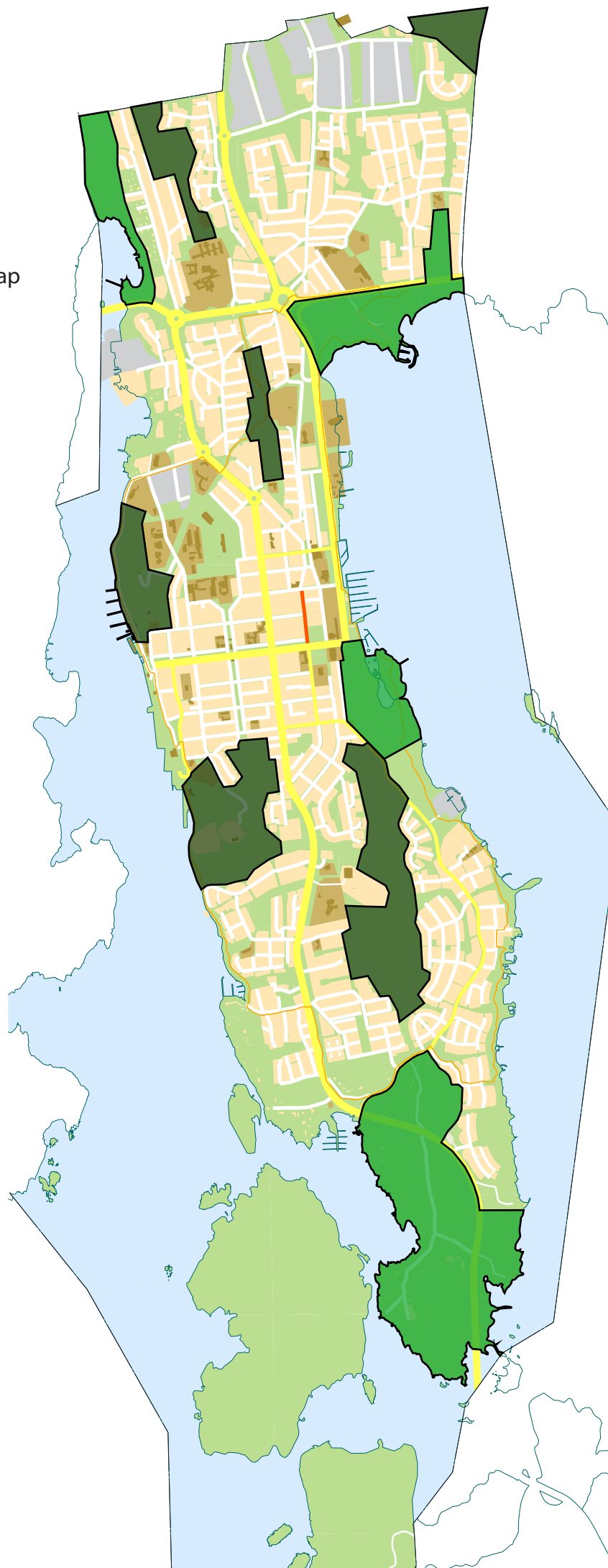
Landskapstyper i Mariehamn



Kuperat bergsbundet skogslandskap



Låglänt lövängslandskap



Kuperat bergsbundet skogslandskap

Det kuperade, bergsbundna skogslandskapet är Mariehamns dominerande naturtyp. Eftersom jordtäcket är tunt med berg i dagen får denna landskapstyp en speciell karaktär med stor del mottallrar, lavar och mossor. Naturen här blir också särskilt utsatt då dessa områden återfinns på de högsta och brantaste platserna i Mariehamn. Sammantaget bidrar detta till ett kargt landskap med möjlighet till många vackra vyer och utblickar, både över den omkringliggande staden samt ut över havet och bidrar därför med ett särskilt värde som rekreationsområde. Landskapet är dock känsligt då undervegetationen (främst lavar och ris) som etablerat sig här inte tål särskilt mycket tramp.

Inom samtliga karaktärsområden av denna typ finns fornlämningar belägna. Detta vittnar om att dessa områden är en del av det tidigaste Mariehamn, då havsnivån och strandlinjen låg mycket högre än idag. Den äldsta fornlämningen är daterad så långt bak i tiden som till bronsåldern. Fler av de äldsta fornlämningarna är så kallade förvaringsgropar, dessa kan ha använts som en del av säsongsbundna jaktstationer för att förvara jaktbyten.

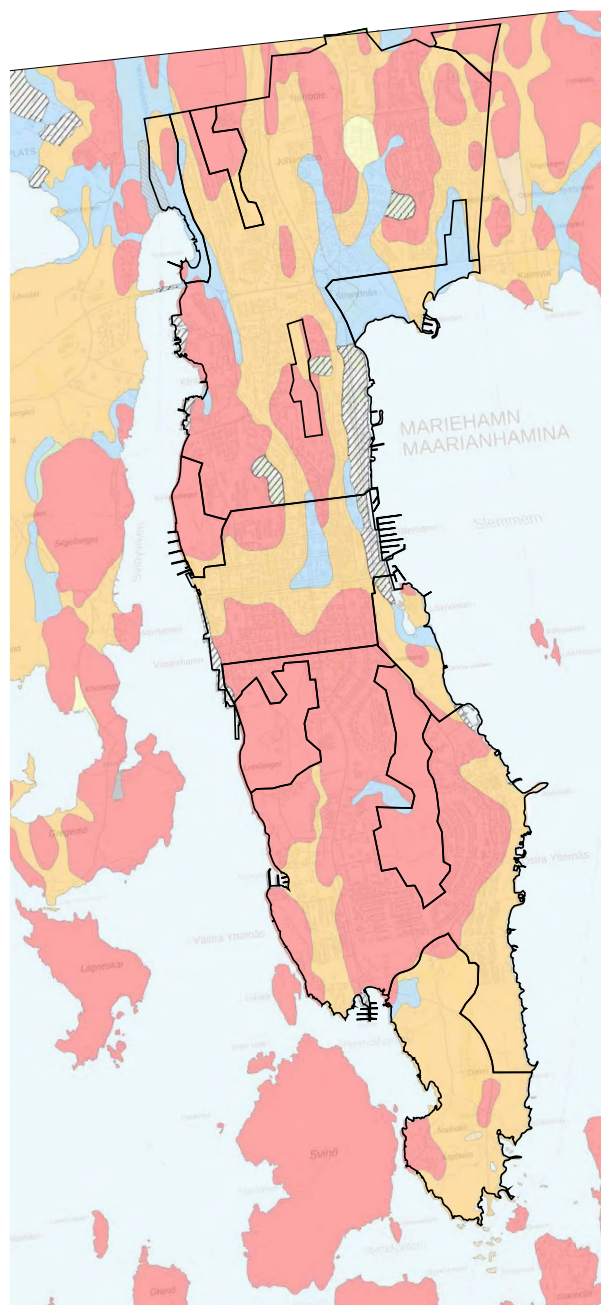
I dagsläget används dessa landskap främst som rekreationsområden. På den västra sidan av staden erbjuder landskapet dramatiska vyer med branta bergssidor som stiger upp ur havet medan landskapstypen på den östra sidan är belägen mer uppåt land, till viss del eftersom landskapstypen fått ge vika för tätortslandskapet.

Landskapets nyckelkaraktärer

- Hällmarkskog eller barrskog dominerar
- Betydande andel berg i dagen
- Fornlämningar (tidigaste Mariehamn)
- Kuperat

Att beakta

- Undervegetationen i hällmarkskogar är känslig för tramp och kan ta upp till flera decennier för att återbildas.



Teckenförklaring

Jordarter botten 1:20 000

- Berg, jordtäck max 1m (oftast morän)
- Sandmorän
- Finkornig morän
- Grov mo
- Lera
- Lera med 2-6% humushalt
- Fyllnadsjord

Ovan: Det kuperade bergsbundna skogslandskapet ligger till stor del på berg med ett tunt jordlager överst eller berget i dagen.

Karaktärsområden i det kuperade, bergsbundna skogslandskapet

- A. Kasberget
- B. Österbacka-skogen
- C. Klintskogen
- D. Badhusparken
- E. Lotsberget
- F. Ytternäs skogsområde

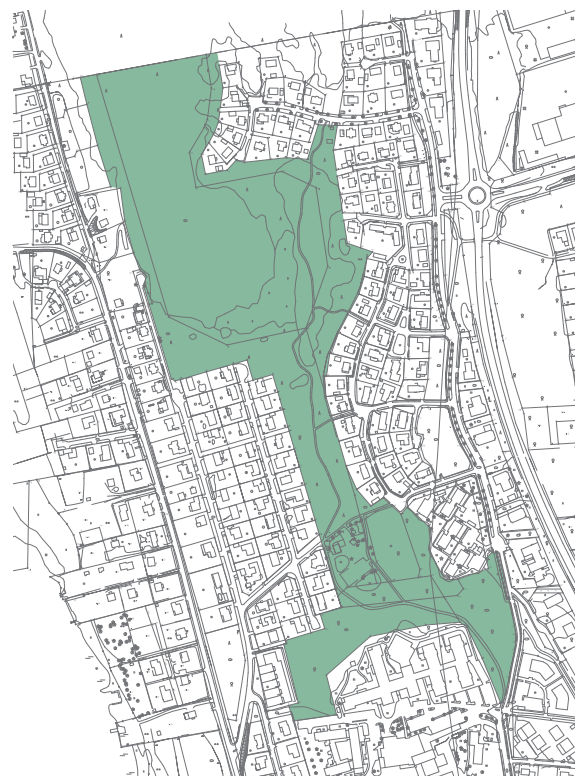


Kasberget

Kasberget är ett skogsbevuxet berg beläget i norra Mariehamn. Detta är enbart den södra delen av berget som sträcker sig norrut in i Jomala kommun. Skogen på berget består främst av hållmarksskog. I karaktärsområdets södra del är närheten till bebyggelsen tydlig, bitvis består parken enbart av en omkring 60 meter bred skogsremsa som avgränsar två bostadsområden. Genom parken leder en upplyst barkbana i nord-sydlig riktning. I parkens norra del, där avståndet till bebyggelsen är större, finns gott om spontant upptrampade stigar, något som tyder på att parken används flitigt av mariehamnarna.

Särskilda naturvärden på platsen inkluderar en stenåker med enstaka träd och trädgrupper. Stenåkern befinner sig i naturtillstånd förutom den södra delen som delvis är påverkad av körspår och grävning. I stenåkern finns även flera runda förvaringsgropar som varierar mellan 2-6 meter i diameter.

På berget kan man också se spår efter en väg från första världskriget vilken till vissa delar blivit insprängd i berget.



Att beakta:

- Landskapets smalare delar löper risk att förlora sin skogskaraktär vid överdriven gallring.



Vänster: Stenåkern på Kasberget
Höger: Skogen på Kasberget. Här finns en stor del berg i dagen blandat med blåbärsris.

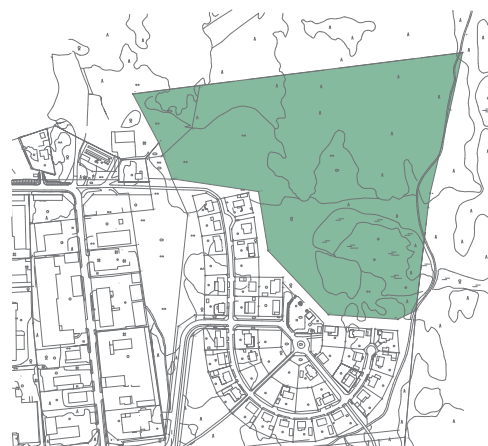


Österbacka-skogen

Österbackas skogsområde ligger i Mariehamns nordöstra hörn och är en mindre del av ett större skogsområde som sträcker sig in i Jomala kommun. Skogen består av en blandning av hållmarksskog och moskog och här finns även en myr. Myren befinner sig i nära naturtillstånd. Marken består främst av berg med ett tunt jordtäckte men här finns även inslag av finkornig morän.

Det finns ingen officiell gångstig in i skogen från Österbacka, men ändå finns många spontant upptrampade stigar som leder från lekparken in i skogen, vilket tyder på att området används flitigt som rekreatjonsområde. I utkanten av området går även ett motionsspår mellan Mariehamn och Jomala.

I skogen finns fornlämningar i form av husgrunder och odlingsrösen. Två husgrunder undersöktes 1989, den ena kunde då dateras till medeltid. På samma plats fanns åkermark på 1700-talet.



*Vänster ovan: Från bostadsområdet Österbacka leder flera stigar in i skogen.
Vänster nedan: En spontant byggd koja, vilket tyder på att området används även för lek.
Nedan: Myren i Österbacka-skogen.*



Klinskogen

Klinskogen är ett mindre skogsområde strax norr om Mariehamns innerstad. Skogen löper som en smal remsa på omkring 100 meters bredd från Skarpansvägen hela vägen till Sjukhusområdet. Ett välanvänt gångstråk leder genom området, från norr till söder. Närheten till omgivande bebyggelse är tydlig i skogen. Den långsmala formen på parken leder till att man mer eller mindre genomgående kan se villakvarteren på sidorna om skogen. I områdets södra del, där skogen är glesare har man utsikt över Slemmern. I skogen finns även en lekpark och en tillhörande mindre grusplan.

Den södra delen av skogen består av hållmarkstorrängar medan resten är beskogad med blandskog. I Klinskogen finns flera gamla, stora tallar vilka är viktiga för den biologiska mångfalden. Här finns även flera värdefulla oxlar. Den södra delen, vilken är mer öppen, fungerar som födoplats för många insekter, bland annat pollinerare.

I området finns en fornlämning, en husgrund bestående av en betongplata. Huset byggdes av militären som ammunitions- och vapenförråd under fortsättningskriget.

Att beakta:

- Landskapets smalare delar löper risk att förlora sin skogskaraktär vid överdriven gallring.

*Vänster: Del av lekparken i Klinskogen
Höger: I Klinskogen finns många stora, gamla träd, bland annat tallar.*

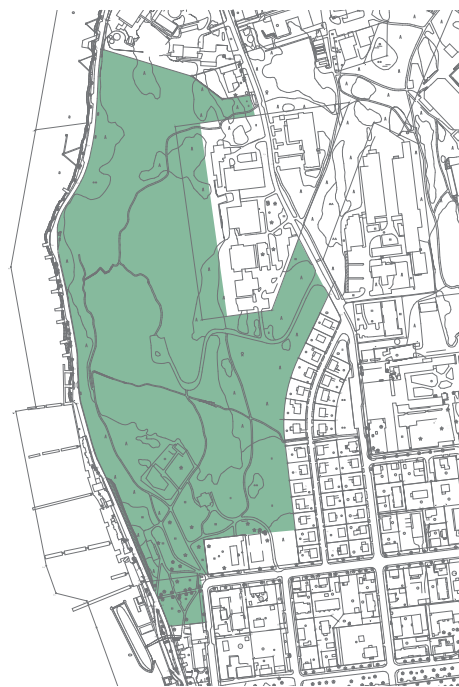


Badhusparken

Badhusparken är en park i Mariehamns centrum. Parken är till stor del belägen på ett berg som reser sig 40 meter över havet och naturen består av hållmarksskog. Parken bjuder på en storslagen utsikt över både Svibyviken och stora delar av Mariehamns centrum och är ett av de mest omtyckta rekreationsområdena i Mariehamn.

Badhusparken har en rik historia från stadens badhusepok. På Badhusberget fanns under slutet av 1800-talet en badhusanläggning, vilket utgjorde en viktig epok i Ålands historia. Många av stigarna i Badhusparken har samma dragning idag som ursprungsstigarna under badhusepoken. Här finns bland annat stigar som leder genom utskärningar i berget, något som skapar en speciell karaktär. Utöver denna historia finns även en fornlämning i form av ett maskingevärnsnäste från andra världskriget på platsen.

Den södra halvan av parken har under de senaste åren blivit flitigt använd på grund av discgolfbanan på platsen vilken ökat i popularitet. Vegetationen i parken är känslig för tramp, flera av de lavar och mossor som växer här kan ta upp till flera decennier att återväxa. Den norra delen av parken är fortfarande i gott skick då besökare främst använder de anlagda gångstigarna.



Att beakta:

- Platsens kulturhistoria gör området känsligt för nya inslag.

*Vänster: Utsikten över Sviby vik från Badhusberget
Höger: Kärleksstigen är en av stigarna som behållit sin ursprungliga sträckning sedan badhusepoken.*



Lotsberget

Lotsberget är beläget vid Mariehamn västra kust, strax söder om Mariehamns hamn. Naturen på berget består till stor del av hållmarksskog och moskog men det finns även ett lundområde här. En stor del av Lotsberget har berg i dagen. Den västra sidan av Lotsberget höjer sig brant upp ur havet vilket bidrar till vacker utsikt, både från Lotsbergets topp samt från strandpromenaden som löper längs med Lotsbergets västra sida. Strandpromenaden längs Lotsberget är ett av de mest omtyckta rekreativstråken i Mariehamn med vackra utblickar över viken. Det finns även en stor backe på bergets nordöstra sida, Gnisten, som under vinterhalvåret brukar användas som pulkabacke av mariehamnarna.

På Lotsberget finns en del fornlämningar i form av förvaringsgropar. Under andra världskriget bröts det även granit vid stenkrossen på Lotsberget. Detta har påverkat delar av landskapet i form av att stenkrossens gamla område till stor del består av störd natur, med en hel del högar med stenblock. Här finns även en hel del graffiti-konst. Den gamla stenkrossen används även för så kallade "mandomsprov" där ungdomar balanserar på de höga kanterna till den stora silon som ännu finns på platsen.

Höger: Exempel på graffiti-konst på den gamla stenkrossen.

Nedan vänster: Den stora silon, bevarad sedan granit bröts på Lotsberget, syns från den populära strandpromenaden som löper längs med Lotsbergets västra sida.

Nedan höger: Den störda naturen vid stenkrossen samt utsikten över Sviby vik.



Att beakta:

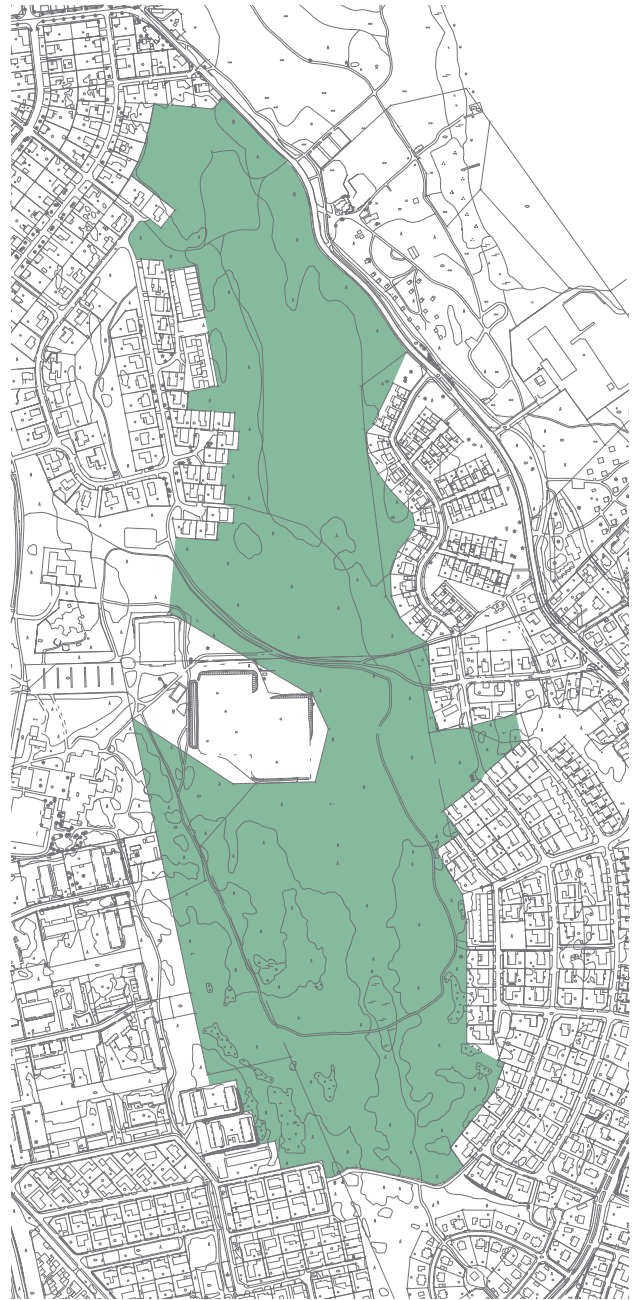
- Lotsberget är en av de första vyer man som resenär möts av då man anländer med färjan till Mariehamn. Detta gör landskapet känsligt för nya inslag.



Ytternäs skogsområde

Ytternäs skogsområde, eller Kvarnberget som det också kallas, ligger söder om Mariehamns centrum och sträcker sig genom staden, nästan ända ner till Östernäs södra del. Området är Mariehamns största sammanhängande rekreationsområde. Vegetationen består här av moskog, hållmarksskog, lundar och myrmarker. Den norra delen av skogsområdet är kargare med mer berg i dagen än den södra delen som är något lägre belägen med fuktiga partier och större andel blandskog. Den södra delen av området är ett omtyckt rekreationsområde med både elljusspår och gott om stigar inom området.

I parken finns flertalet fornlämningar, bland annat flera gravrösen och förvaringsgropar. Här finns Mariehamns äldsta fornlämningar i form av gravrösen. Gravrösen ligger på bergets norra del, nära en kvarn som flyttades hit på 1960-talet. Ett av rösen har tyvärr blivit förstört i samband med att kvarnen uppfördes men ett andra röse i närheten från samma tid finns fortfarande kvar. Gravrösen är daterade så långt bak som bronsålder.



*Vänster: Parkens norra, karga del.
Höger: Elljusspåret som sträcker sig genom parkens södra del.*

Låglänta lövängslandskap

De låglänta lövängarna i Mariefhamn består till stor del av gamla betesmarker, där vissa ännu hävdas med hjälp av betesdjur medan andra hävdas av människan. Dessa marker bidrar med en stor biologisk mångfald i staden och då samtliga är belägna vid havet har de även en påverkan på vattenlevande organismer. Landskapstypen är känslig på så vis att den kräver någon form av hävd för att inte växa igen. Dessa marker hör till de yngsta i Mariefhamn på grund av landhöjningen.

Flera av områdena är omtyckta rekreationsområden, många av dem har badstränder vilket leder till en hög användningsgrad under sommaren. De olika karaktärsområden bjuder även på utblickar över Slemmern och Svibyviken samt de angränsande kommunerna Jomala och Lemland.

Landskapets nyckelkaraktärer

- Låglänt och flackt landskap
- Vattenkontakt
- Hög biologisk mångfald, landskapstypen är viktig för bland annat fåglar, eklevande insekter och grodor
- Ängar av olika slag, inslag av lövvegetation i varierande utsträckning.
- Områdena betas helt eller delvis.



Ovan: Mariefhamns strandlinje vid stadens tillblivelse 1850. Stora delar av Apalängen, Nabben och Lilla holmen låg ännu under vattenytan.

Nedan: Många av de låglänta lövängslandskapen betas, fåren på bilden betar på Nabben.

Att beakta

- Landskapstypen är känslig för upphörd hävd.



Karaktärsområden i det låglänta lövängslandskapet

- A. Apalängen
- B. Nabben och Hindersböle ängar
- C. Tullarns äng och Lilla holmen
- D. Västergårds och Espholm

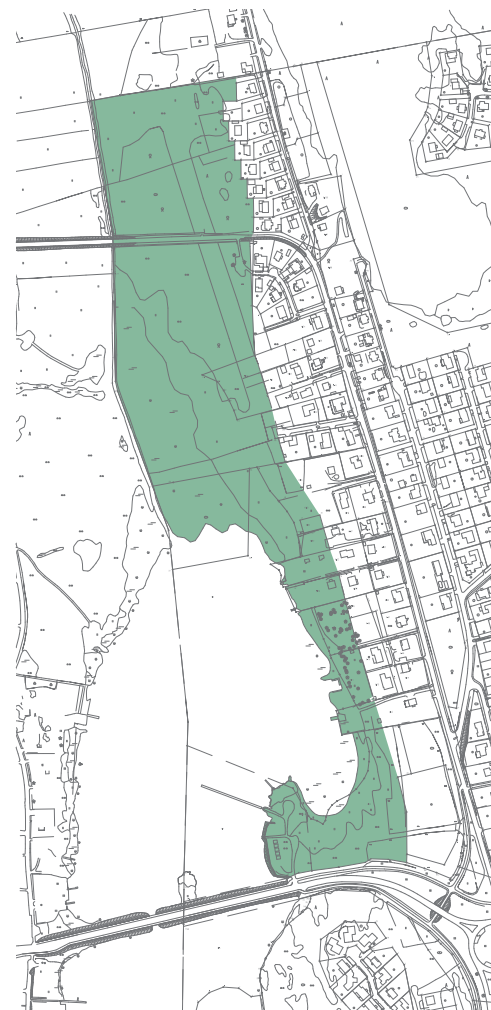


Apalängen

Apalängen är ett naturområde i stadens nordvästra del. Området består främst av en betad, fuktig äng men här finns även klungor med träd samt buskage, här finns bland annat ett värdefullt slånbestånd. Vid områdets västra gräns flyter Svibyån vilken mynnar ut i Svibyviken. Området avgränsas österut av Apalängens bostadsområde. Bostadsområdet påverkar parkens karaktär, främst i parkens södra halva där avståndet mellan bostäderna och Svibyviken är litet. Flera av villaägarna har (inkorporerat?) delar av parken ända ner till strandkanten, något som leder till att området upplevs ha privat karaktär.

Parken är väldigt låglänt och översvämmas ofta under vår och höst, både eftersom att flödet i Svibyån höjs men även på grund av att vattennivån i Svibyviken höjs och pressas upp på land. Svibyån har höga näringsnivåer vilket har påverkat vikens mynning, där mycket vass har etablerat sig. Delar av de vassrika områdena vid Svibyviken är kategoriserade som vassbevuxna strandmadkärr, en särskilt hänsynskrävande biotop. I områdets södra halva finns en mindre orörd skogsdunge med stora lövträd och buskage. Skogsdungen har höga biologiska värden, bland annat används den av nötväcka som födoplats. Längst söderut i området finns småbåtshamnen Notudden som även brukar användas som samlingsplats vid högtider, här finns en midsommarstång och på en mindre berghäll brukar valborg firas med en brasa.

En våtmark är planerad för områdets norra del som skulle ge platsen högre rekreationsvärden såväl som gynna den biologiska mångfalden på platsen.



Att beakta:

- Trädraden längs med Svibyån är viktig för landskapets karaktär.



*Vänster: Längs med Svibyån växer en trädrad.
Höger: Fuktängen.*

Nabben och Hindersböle ängar

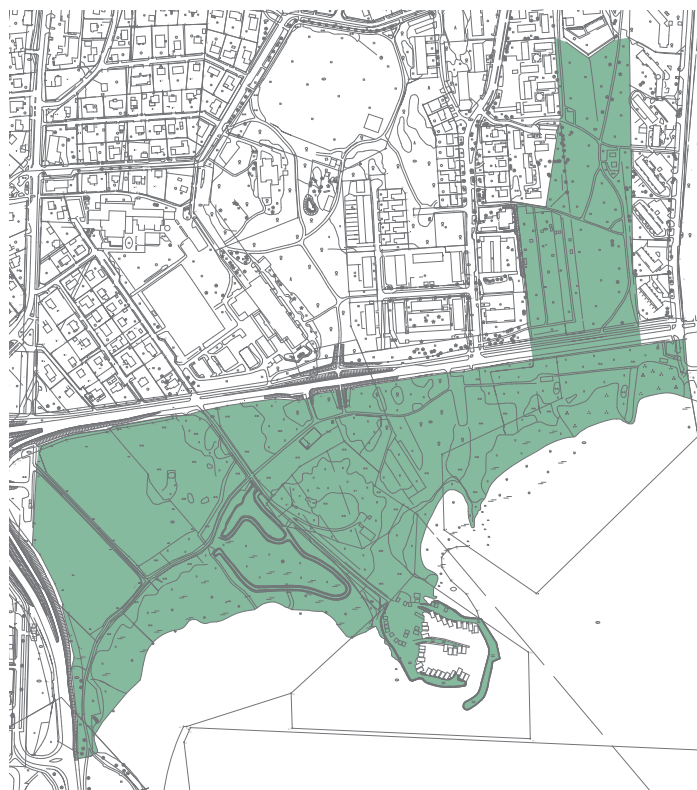
Nabben är en park i norra Mariehamn som ligger i anslutning till Slemmern. Parken avgränsas i norr av Lemlandsvägen och i väster av Österleden vilket leder till att besökare på platsen kan uppleva en viss trafikstörning i områdets västra och nordligaste delar. På grund av lövträdsinslagen i området dämpas dock bullret effektivt längre in i parken. Parken är en rest av naturtypen som tidigare dominerade Slemmerns västra och norra stränder, kulturmark i form av lövträdshagar och lundmarker.

På Nabben finns en nyligen anlagd våtmark med plats för gäddlek, våtmarken har även gynnat fågellivet i området. Nabbens våtmark är ett av Mariehamns populäraste rekreationsområden och används även som en pedagogisk resurs hos bland annat Strandnäs skola.

En stor del av Nabben är ett viktigt födosöksområde för fladdermöss. Övriga naturvärden inkluderar anlagda groddammar, lövträdshagar och havsstrandängar. I områdets nordvästra del finns även en äng med växtlighet som gynnar pollinerare. Nabbenområdet betas under sommarmånaderna.

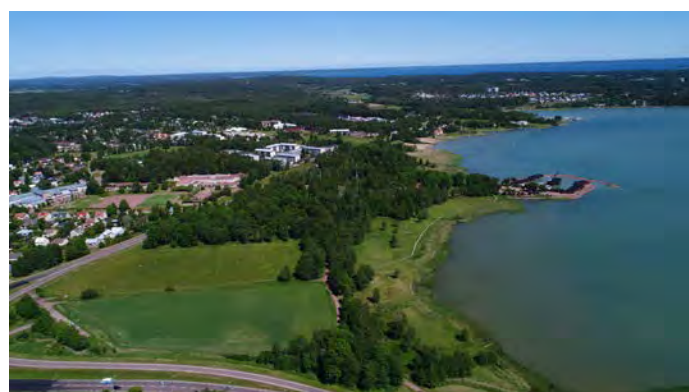
Utöver naturvärdena på platsen finns även en småbåtshamn, en hundrastplats och en badstrand. Från Nabbens södra delar har man även en vacker utsikt mot stadens centrum.

Norr om Lemlandsvägen ligger Hindersböle ängar, ett öppet parkområde med ängskaraktär. På Hindersböle ängar finns ett kolonilottsområde, en lekpark och en fotbollsplan. Lemlandsvägen skapar en barriär mellan Nabben och Hindersböle ängar.



Att beakta:

- Ökad trafik på Lemlandsvägen och Österleden kan leda till att platsen upplevs som bullerstörd.



*Vänster: Den anlagda våtmarken.
Höger: Nabbenområdet. Här ser man tydligt den pollinerarvänliga ängen samt småbåtshamnen Båtnabben.*

Tullarns äng och Lilla holmen

Tullarns äng är en park belägen i Mariehamns centrum och är en av stadens första parker, den fanns med i stadens första stadsplan. Även Lilla holmen har en historia som sträcker sig till stadens tidigaste period, den blev tillgänglig för mariehamnarna under 1870-talet och är därmed stadens äldsta badstrand.

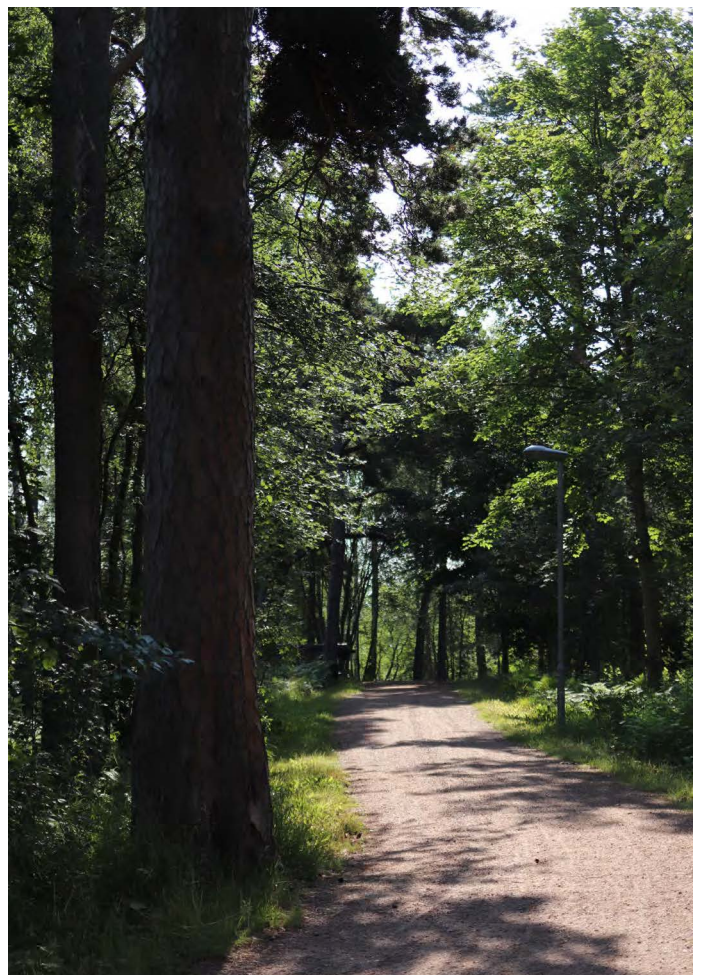
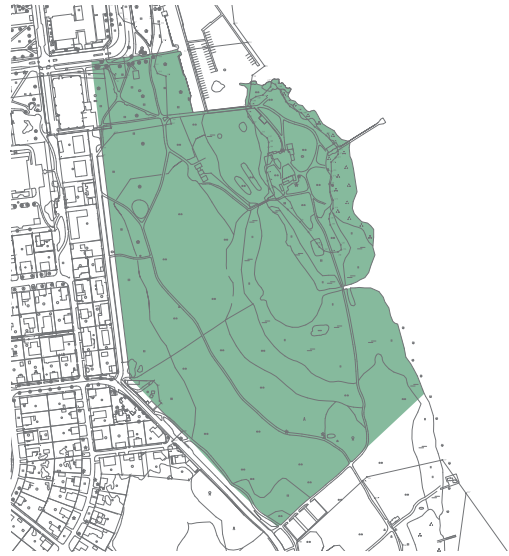
Tullarns äng är en park som sköts enligt särskilda regler vilket innebär att undervegetationen får växa fritt en bra bit in på sommaren och sedan slås, detta leder till att parken under sommaren upplevs som väldigt lummig. Parken har höga naturvärden och är ett av stadens Natura2000-områden. Inom parken finns flera naturtyper representerade, bland annat boreala havsstrandängar av Östersjötyp, lövängar av fennoskandisk typ och rikkärr. Flera anmärkningsvärda fågelarter har påträffats i parken, bland annat sothöna, nötväcka och trädkrypore. Även på Lilla holmen är fågellivet synnerligen närvarande. Mellan Tullarns äng och Lilla holmen ligger den lilla insjön Katthavet, en viktig orsak till området rika fågelliv. Lilla holmens strandlinje mot Katthavet utgörs av en värdefull havsstrandäng.

Lilla holmen är en liten ö som främst är inriktat på rekreation, här finns en populär badstrand och beachvolleyplan och på ön hålls även ett antal djur som är populära hos barn. Tullarns äng tillsammans med Lilla holmen är idag ett av de populäraste rekreationsområdena i Mariehamn.

Ovan: Lilla holmen

Höger: Gångvägen som leder genom Tullarns äng

Nedan: Tullarns äng



Espholm och Änglamarkerna

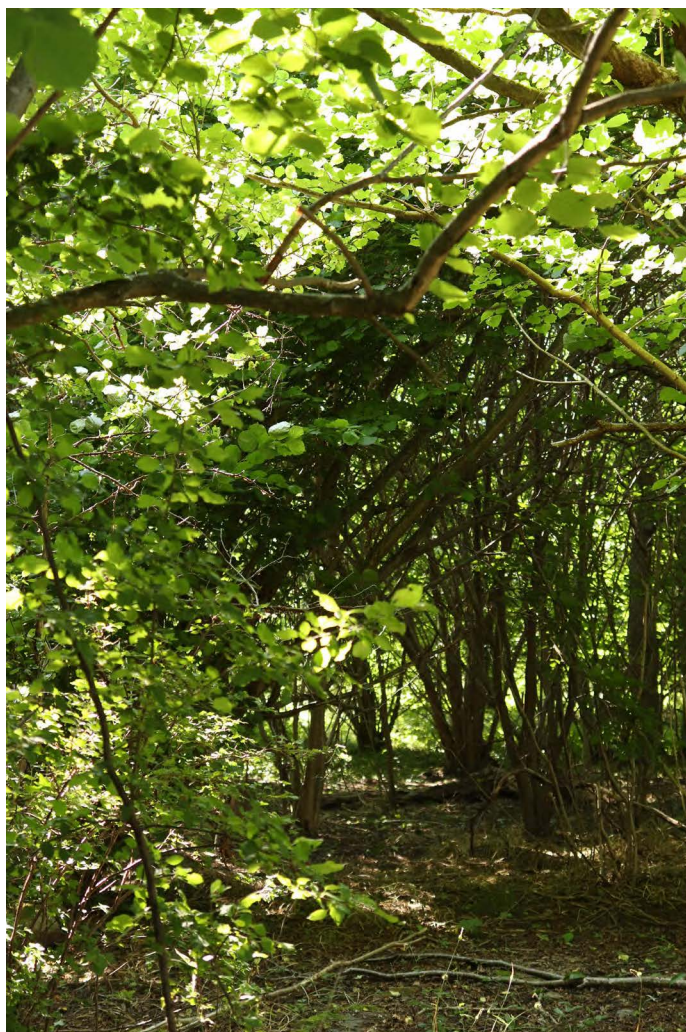
Espholm och Änglamarkerna utgör tillsammans ett större natur- och kulturmarksområde i södra Mariehamn. Espholm är ett av stadens Natura2000-områden med ett flertal olika naturtyper, bland annat lövängar, havsstrandängar och hagmarker. Här finns flera låglänta områden som översvämmas regelbundet. Området är både ett lokalt viktigt fladdermusområde och erbjuder även goda förutsättningar för groddjur, områdena som översvämmas under våren bildar då lämpliga lekplatser. I Espholms södra del finns flera krigstida lämningar, främst skyttevärn från första världskriget samt rester av dessa.



Änglamarkerna ligger norr om Espholm och består bland annat av en äldre gårdsmiljö med anor ända från 1700-talet. En del av gårdens jordbruksmarker är ännu bevarade, omgärdade av lundmiljöer. Till Änglamarkerna hör även ett av stadens kolonilottsområden. Väster om kolonilottsområdet finns värdefulla ädellövträdshagar och lundmiljöer. Änglamarkerna och Espholm utgör tillsammans ett väldigt viktigt område för fågellivet i Mariehamn. Båda områden är tydliga kulturlandskap, här finns många hamlade träd samt äldre byggnader och även en kvarn. Det finns viss småskalig bebyggelse inom området samt även en ridskola med tillhörande anläggningar och hagar. Generellt är marken låglänt och fuktig men det finns även torrare partier inom området. Stora delar av området betas och har bitvis en närmast lantlig karaktär. I området finns flera gamla, grova ekar. Gamla ekar har stort värde för den biologiska mångfalden och är därför skyddade i lag.



Genom karaktärsområdet löper en trafikerad väg i nord-sydlig riktning, Järsövägen. Denna skapar en barriär som gör det svårt för människor och djur att röra sig fritt genom området.



Ovan 1: Västergårds kulturlandskap
Ovan 2: Utsikten från Espholms södra udde
Höger: Hassellund i Espholm

Espholms södra del bjuder på en vacker utsikt över Mariehamns och Lemlands skärgårdslandskap. Området har potential till att utvecklas som rekreationsområde och lämpar sig väl för olika typer av naturpedagogik.

Sammantaget består karaktärsområdet som helhet av en mosaik av olika naturtyper, något som generellt ger goda förutsättningar för hög biologisk mångfald.

Att beakta:

- Kulturlandskapet är känsligt för nya inslag.
- Västra Ytternäsvägen utgör en barriär genom området.

