



Mariefhamns gröna kulturmiljöer

Underlag för grönplan

Innehåll

Vad är gröna kulturmiljöer?	4
Varför ska de bevaras?	4
Upplägg	4
Avgränsning	4
Före Mariehamn blev en stad	5
Militära fornlämningar	6
Fornlämningar och kulturlämningar i Mariehamn	7
Mariehamns stads historia	8
Stadsplaneringens påverkan på Mariehamns grönområden	8
Mariehamns gröna kultur- miljöer	13
Esplanaderna	14
Tullarns äng	15
Lilla holmen	15
Badhusparken	16
Engelska parken	17
Västerhamns gröna arv	17
Sundblomsskvären	18
Stadshusbacken	18
Begravningsplatsen	19
Parken Tusenskönan/Mariero	20
Gustav Eriksons gård	20
Åtgärdsförslag	21
Källor	22
Bilaga	23

Vad är gröna kulturmiljöer?

”En kulturmiljö är en miljö som avspeglar kulturen och växelverkan mellan människan och naturen.”

Miljöministeriet, 2021

Nästan allt i landskapet som brukats eller på annat sätt påverkats av människan genom tiderna är en kulturmiljö. Kulturmiljöer kan innefatta enskilda byggnader men även delar av landskapet samt hela regioner vilka hjälper oss människor att förstå vår gemensamma historia. Rapporten lägger fokus på Mariehamns gröna kulturmiljöer vilket inkluderar äldre parker i staden samt övriga grönområden som uppkommit som en konsekvens av samt synliggör Mariehamns tidigaste stadsplanering. Mariehamns gröna kulturmiljöer utgörs av parker, esplanaden, alléer och gravgården men även av trädgårdar, kulturväxter som är typiska för Mariehamn samt enskilda träd.

Varför ska de bevaras?

Grönska ger staden en del av sin identitet, i Mariehamn fall illustreras detta kanske bäst av esplanaderna. Dessa utgör en stor del av stadens identitet, både vad gäller innerstadens struktur samt stadens kulturella identitet, Mariehamn är ju trots allt ”de tusen lindarnas stad”. Grönskans roll i staden har ändrats genom tiderna vilket syns i stadsplanerna från mitten av 1800-talet fram till modern tid. Detta medför att de gröna strukturerna i staden hjälper oss att se Mariehamns utveckling från dess grundande fram till idag.

Utöver de historiska aspekterna har dessa miljöer även ett socialt och biologiskt värde. Vi människor mår bra av att vistas i gröna miljöer, närhet till grönområden gör att vi nyttjar dem flitigare och den tendensen ökar ytterligare om grönmiljöerna håller en hög kvalitet och tilltalar oss rent estetiskt. Grönskan i Mariehamn är även hem för flertalet arter, något som är viktigt att bevara för att säkerställa att vi fortsättningsvis ska kunna ta del av tjänsterna som naturen bidrar med.

Ålands plan- och bygglag syftar också till att bevara bland annat våra gröna kulturmiljöer, ur

kap. 1, 1§: ”Syftet med denna lag är att reglera markanvändningen och byggandet så att förutsättningar för en bra livsmiljö skapas och bevaras, en ekologiskt, ekonomiskt, socialt och kulturellt hållbar utveckling främjas och så att kulturhistoriska värden bevaras.”

Upplägg

Rapporten presenterar vilka grönområden av kulturhistoriskt värde som finns i Mariehamn idag för att fungera som ett kunskapsunderlag för stadsutvecklingen.

Rapporten börjar med en kort genomgång av Mariehamns förhistoria samt moderna historia, därefter följer en genomgång av hur planeringen sedan stadens grundande har påverkat vilka grönområden som finns i Mariehamn idag. Därpå följer en genomgång av de viktigaste gröna kulturmiljöerna i Mariehamn. Till sist följer utvecklingsförslag för hur de kulturhistoriska värdena på särskilt intressanta platser kan lyftas fram för allmänheten.

Avgränsning

Fokus i denna rapport är de viktigaste offentliga kulturmiljöer som finns i Mariehamn idag. Förutom de gamla kulturmiljöerna finns även kulturmiljöer som uppkommit i modern tid. Denna rapport redovisar Mariehamns gröna kulturmiljöer fram till och med inkorporeringen av delar av Jomala år 1961. Även modernare kulturmiljöer som synliggör äldre kultur, till exempel genom användningen av kulturväxter, redovisas. Enskilda äldre träd samt alléer utgör också ett viktigt grönt kulturarv. Esplanaderna är skyddade i stadsplan och i generalplanen. I dagsläget beaktas äldre träd inom detaljplaneringen för att vid behov skyddas formellt.

Före Mariehamn blev en stad

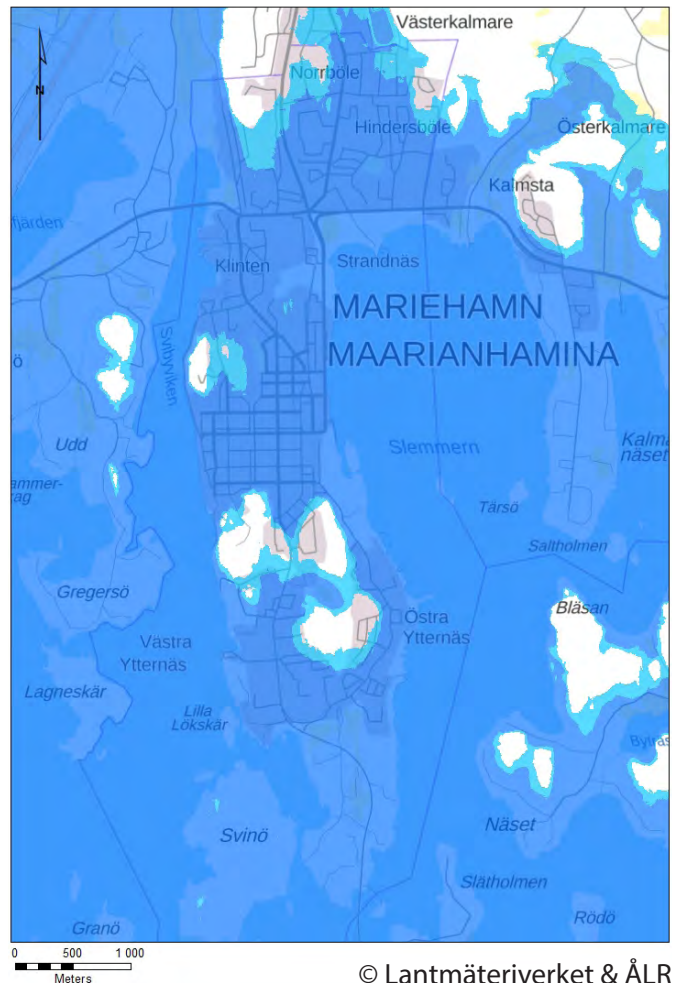
Även före Mariehamn grundades var människor bosatta på näset. Näsets historia går så långt bak som till bronsåldern, ca 1700-500 f.Kr, det finns ett flertal gravrösen daterade från denna tid och fram till äldre järnåldern, ca 500 f.Kr-400 e.Kr, belägna på Mariehamns högre belägna platser. De äldsta fornlämningarna i Mariehamn finns på det så kallade Kvarnberget väster om Gröna udden. Lämningarna består av två gravrösen från bronsåldern, det ena av dem blev tyvärr förstört då man byggde kvarnen.

Under vikingatiden, ca 750-1100 e.Kr, har det även funnits vikingar i det som idag är Mariehamn, vid Ättehagsstigen i Hindersböle finns ett gravfält med 61 gravhögar samt en husgrund. Gravarna är så kallade brandgravar, man har bränt den döda på bål tillsammans med några personliga ägodelar. Gravfältet i kombination med husgrunden tyder på att här fanns en betydande vikingabosättning.

Under medeltiden vet vi mindre om hur bebyggelsen såg ut i det som skulle bli Mariehamn. Vi vet enbart om en medeltida boplats med säkerhet, den låg i dagens Österbacka och består av två husgrunder. Tyvärr finns inga medeltida kartor över näset som kan visa hur bebyggelsen såg ut i resten av Mariehamn, men troligtvis stämmer det till stor del överens med hur läget var under 1700-talet.

Fornlämning: En fornlämning definieras som varaktigt övergivna lämningar efter människors verksamhet under forna tider.

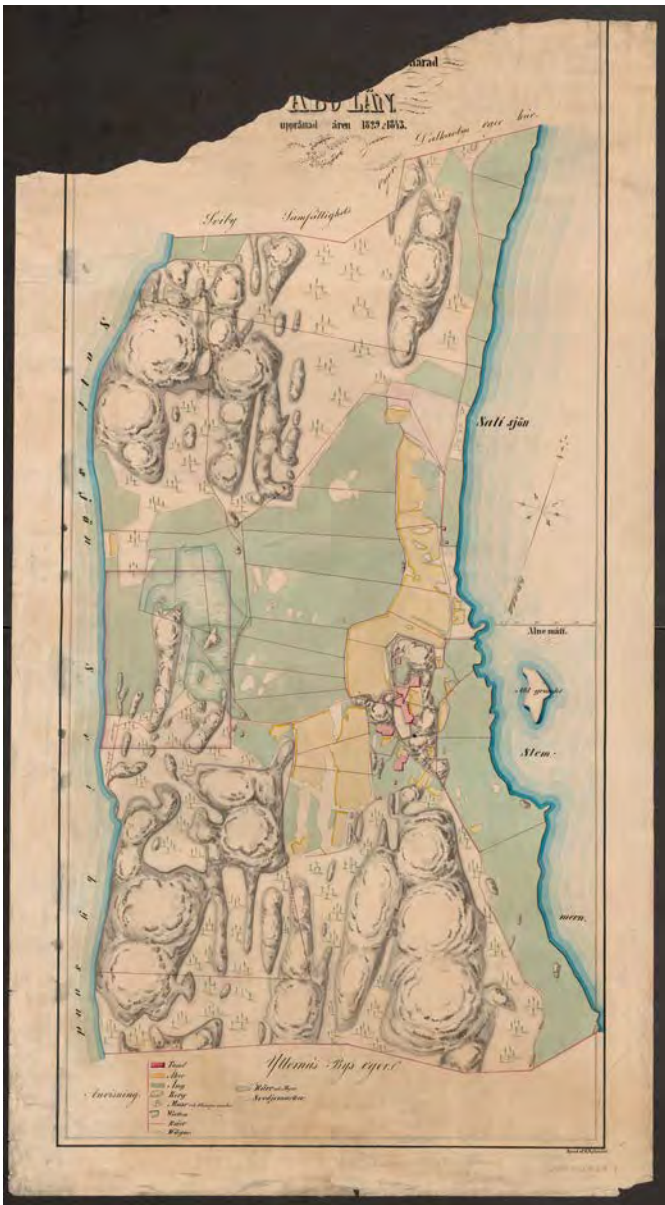
Kulturlämning: En lämning som inte utgör fornlämning men ändå anses ha ett antikvariskt intresse. I Mariehamn utgörs dessa av exempelvis gamla stenbrott, stengärdesgårdar och husgrunder.



© Lantmäteriverket & ÅLR
Kartan visar hur Mariehamns strandlinje såg ut under bronsåldern. Som synes var det enbart de allra högsta delarna av Mariehamn som tittade upp ovanför vattenytan

Militära fornlämningar

Under 1700-talet fram till mitten av 1800-talet hörde näset till Jomala och var uppdelat i byarna Övernäs och Ytternäs. Näset bestod främst av skog men här fanns även några gårdar med åkermark.

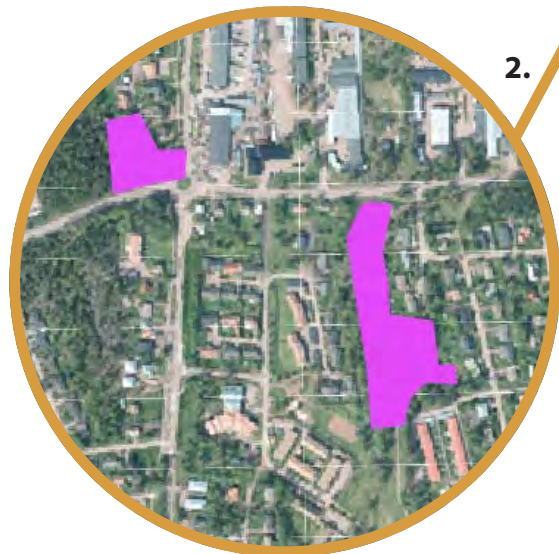


Kartan visar Övernäs by år 1843. Här ser man bland annat Lilla holmen, som på den tiden kallades för Algrundet. Väster om Lilla holmen och Tullarns äng syns även de fyra gårdarna samt deras åker- och ängsmarker som låg i de mer låglänta delarna av byn. Man ser även att delar av dagens centrum på denna tid bestod av blöta kärrmarker.

Efter att Mariehamn grundades har staden gått igenom tre krigsperioder: första världskriget (1914-1918), vinterkriget (1939-1940) och fortsättningskriget (1941-1944). Under både första och andra världskriget har det funnits befästningar i Mariehamn, bland annat var tre skyttevärn under första världskriget placerade på Mariehamns västra sida från Badhusberget ner till nuvarande Vikingsterminalen. Under andra världskriget fanns flertalet befästningar men man kan enbart se spår av en av dessa idag, på berget söder om Korrvik.






1.



2.

Fornlämningar och kulturlämningar i Mariehamn

-  fornlämningar
-  maritima fornlämningar
-  kulturlämningar

1. Här finns höggravfält från yngre järnåldern med ca 20 stycken (den norra markeringen) och 62 stycken (den södra markeringen) gravanläggningar. Vid den södra markeringen har det också hittats ett omfattande boplatssområde med bl.a. husgrunder och skrävstenshögar.

2. Här är fornlämningar från flera tider samlade, bland annat ett rösegravfält från äldre järnåldern med 23 gravanläggningar (de två centrala markeringarna), en skyttegrav med förbindelsegrav och bunker från första världskriget (söder om gravfältet) och förvaringsgröpar i en stenåker (nordvästra markeringarna).

3. Här finns flera militära lämningar, bland annat två bunkrar som använts under både första och andra världskriget samt ett flertal lämningar efter olika militära ställningar, såsom kanonställning, luftvärnsställningar, och maskingevärnsnäste.



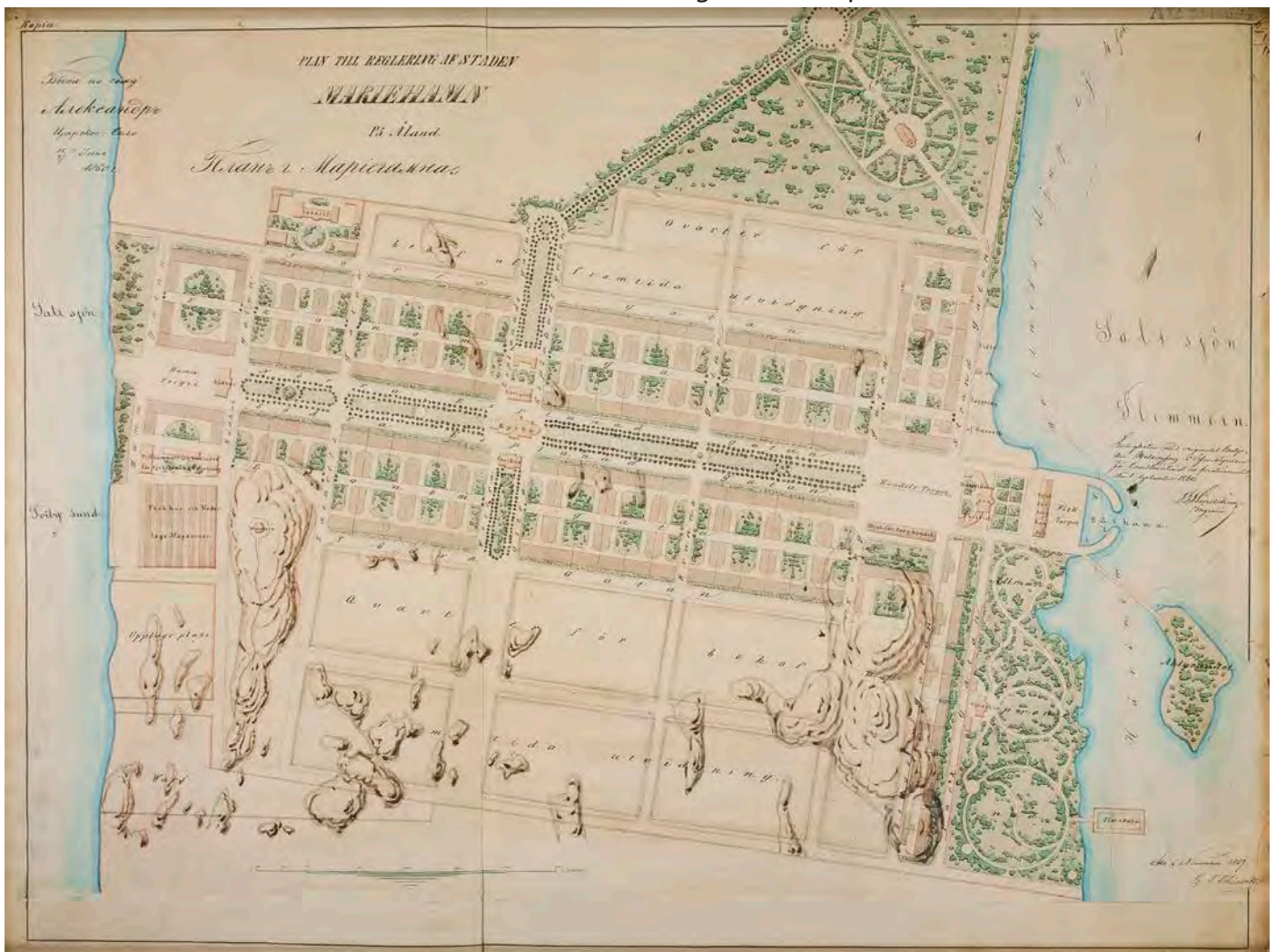
Mariehamns stads historia

Mariehamn grundades år 1861 i Öfvernäs by i Jomala socken. Stadens placering avgjordes bland annat av möjligheten till säkra och isfria hamnar. Den första stadsplanen för Mariehamn ritades av Georg Theodor Policron Chiewitz. Chiewitz planerade en stenstad, men kort efter stadens grundande visade det sig att de ekonomiska förutsättningarna inte fanns för att utveckla Mariehamn enligt Chiewitz vision, stenhusen var helt enkelt för dyra. Chiewitz plan reviderades och istället blev Mariehamn en luftig trädgårdsstad med byggnader i trä och stora, grönskande tomter med breda brandgator.

Då staden grundades fanns enbart fyra gårdar och befolkningen bestod av ett 30-tal personer. Efter grundandet och de efterföljande stadsplanerna växer stadens befolkning och 1961 inkorporeras delar av olika byar i Jomala både norr och söder om staden, staden växer från 7,9 km² till 20,4 km².

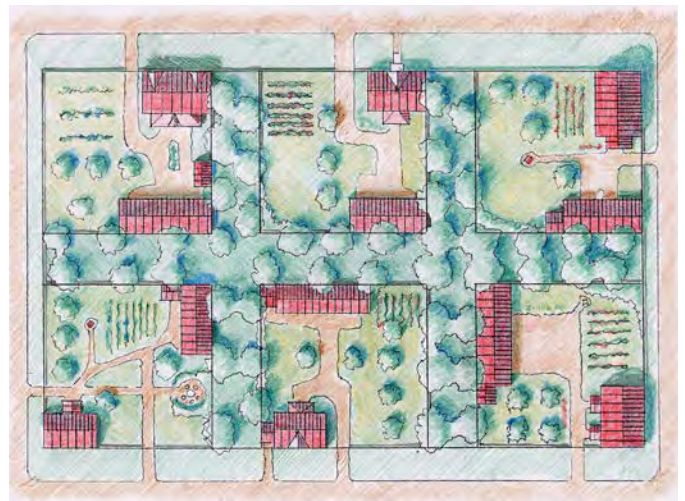
Stadsplaneringens påverkan på Mariehamns grönområden

Chiewitz (1860) – I Mariehamns första stadsplan planerades flera av stadens idag viktigaste grönområden: Tullarns äng, Lilla holmen och inte minst esplanaderna. När Chiewitz planerade Mariehamn gjorde han det enligt rådande stadsplaneideal, detta ledde till en klassisk rutnätsstad med breda esplanader som delade in staden i fyra delar. Esplanaderna organiserade staden, men var också viktiga ur brandsäkerhetssynpunkt för att begränsa stadsbränder som förut var ett stort problem i städerna. Även om stadens kvarter var indelade i ett strikt rutnät mötte Chiewitz upp Mariehamns topografi och hanterade Mariehamns stränder på ett mjukare sätt. Man ser tydligt hur rutnätsstaden avslutas en bit före strandkanten och låter denna ha en mer naturlig form. Denna kontrast syns även i Chiewitz planering av Tullarns äng som gestaltas som en engelsk park, med många böljande stigar som leder flanören genom den naturliga vegetationen i parken.



Chiewitz stadsplan
från 1860

Heideken (1871) - C. J. Heidekens stadsplan anpassades efter Chiewitz plan men istället för de dyra stenhusen planerades trähusbebyggelse, större tomter och 15 meter breda brandgator, med ett finmaskigt nät av vegetation mellan kvarteren som följd. De stora tomterna medförde att de boende i Mariehamn hade möjlighet att hålla en nyttoträdgård för att kunna odla och på så vis vara självhushållande.



Mariehamns kvartersstruktur efter 1871

Heidekens kvartersstruktur syns fortfarande i Mariehamns centrum idag, även om de flesta av tomterna har delats in i mindre enheter. Även brandgatorna som planerades av Heideken finns fortfarande delvis kvar i Mariehamns centrum. Likt esplanaderna har även dessa med säkerheten för stadens invånare vid brand att göra, som namnet antyder.

Mariehamns brandgator

Brandgatorna i Mariehamn fick användas av stadsborna för bete och odling, men de fick inte bebyggas.

"...de gröna afdelningarna häremellan utgöra brandgator som skola med träd planteras" (ur Heidekens beskrivning av stadsplanen).

På 1960- och 70 talet omvandlades en del av brandgatorna till bostadsgator. De fick då namn som anknyter till historiska personer som bott eller verkat där, exempel på sådana gator är Mekmattesgränd, Väktargränd och Diktargränd.

Resterande brandgator är idag iordningsställda i varierande grad. Vissa används som parkeringsyta medan andra består mer eller mindre av "vild" natur. De gamla brandgatorna kan i framtiden komma att användas som kvartersgröniska vid förtätning av staden.



Ovan: Heidekens stadsplan från 1871
Nedan: återstoden av Mariehamns brandgator markerade med rött.

Bomanson (1926) - Bomansons stadsplan är den första med detaljerade trädplanteringar. Förutom längs esplanaderna var dessa belägna längs med Norragatan, Södragatan och Mariegatan och finns till stor del fortfarande kvar idag. Han planerade även för trädplanteringar som inramning runt de offentliga byggnaderna som senare kom att utgöras av Navigationsskolan och Stadshuset. Dessa byggnader placerades på ett sådant vis att de låg som avslutande element i slutet på samma axel, såsom med Ålands lyceum i esplanadens norra avslutning och Societetshuset i dess östra avslutning.



Bomansons stadsplan från 1926

Trädgårdsstadsidealet

Trädgårdsstaden föddes som planeringsideal i England i slutet av 1800-talet och utvecklades fram till 1930-talet. Man ville att människan skulle leva i harmoni med naturen vilket resulterade i gröna stadsdelar med småskalig och viss blandad bebyggelse.

Den finska tolkningen av trädgårdsstaden genomsyras av symmetri, axialitet och luftiga platsbildningar, där en av de viktigaste aspekterna var en stor andel naturlig vegetation samt trädgårdar och alléer längs med gatorna.

I Mariehamn är det stadsdelen Sveden som är det mest typiska exemplet på en stadsdel planerad utifrån trädgårdsstadsidealet.

Bertel Jung (1938) - I Jungs stadsplan tillkommer anslutningsvägen mot Hammarland, planering av norra delen av staden samt utvidgning av kvartersmark söderut. Här planeras också stadsdelen Sveden enligt rådande trädgårdsstadsideal. Sveden blir därmed det första bostadsområdet i Mariehamn med en gemensam park för de boende i stadsdelen. Tidigare parker i Mariehamn har planerats som offentliga parker, exempelvis Tullarns äng, medan Svedens park Lindan snarare har en halvoffentlig karaktär där man tänker sig att det främst är de boende i stadsdelen som nyttjar parken. Parken i Sveden är Mariehamns första stadsdelspark med en halvoffentlig karaktär. Jung planerade även för gröna ytor mellan tomt och gata i Sveden samt sammanhängande stråk av trädgårdar.

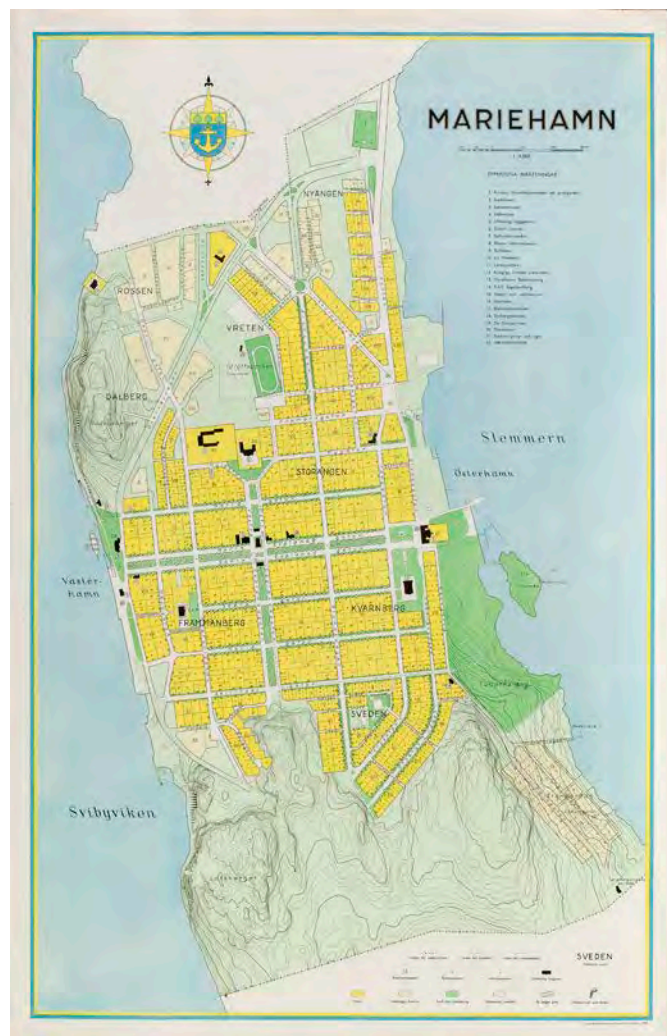
Jungs stadsplan står även ut bland Mariehamns stadsplaner som den första där man tar terrängen i beaktande vid planeringen. Sveden tillåts därmed ha den mjuka terrängen som vi ser idag. Även vid planeringen av staden norr om centrum syns en anpassning efter de naturliga höjdförhållandena.



Jungs stadsplan från 1938

Erkko Berlin (1957) –Berling planerar flera av grönområdena i norra staden. Han planerade bland annat Idrottsparken samt Klintskogen som sträcker sig från Skarpansvägen till sjukhuset. Genom dessa områden planerar han in trafikleder.

I hans stadsplan syns nämligen hur stadsplaneringen började beakta bilismen mer och mer. Berlin planerar en ny vägsträckning i stadens västra del, en förbifart som ska koppla samman stadens norra och södra delar. Leden ansluter till framtida bebyggelse söder om Möckelöbrinken och Berggatan, leder sedan trafiken längs med Västra hamnens kaj- och strandområde, dras mer eller mindre genom Badhusparken och ansluter till slut med Strandgatan i höjd med begravningsplatsen. Realiserandet av denna trafikled hade skapat en stor barriär mot Badhusberget, samt avskärmat stadens västra strand.



Berlins stadsplan från 1957

Planeringen av Mariehamns parker

Det är inte en särskilt stor del av Mariehamns grönområden som blivit planerade i ett tidigt skede, flera av våra större parker är fortfarande oplanerade. Parkmarken utanför innerstaden har uppkommit på grund av att det varit svårt att exploatera den branta terrängen.

De södra naturområdena i Mariehamn, som ligger mer låglänt, har istället sedan långt tillbaka bevarats för sina höga naturvärdens skull. Sydöstra delen av Espholm utgör till exempel ett av Ålands äldsta naturreservat, vilket instiftades 1943. Dessa marker är också en slags kulturmiljöer eftersom att de fått sin karaktär på grund av människans nyttjande under lång tid, man har använt dem som betesmarker, hamlat träd, planterat kulturväxter osv.



Espholm

1961 och framåt – Inkorporeringen minskar trycket på innerstaden, befolkningstillväxten sker hädanefter i de nya delarna av Mariefhamn i norr och söder.

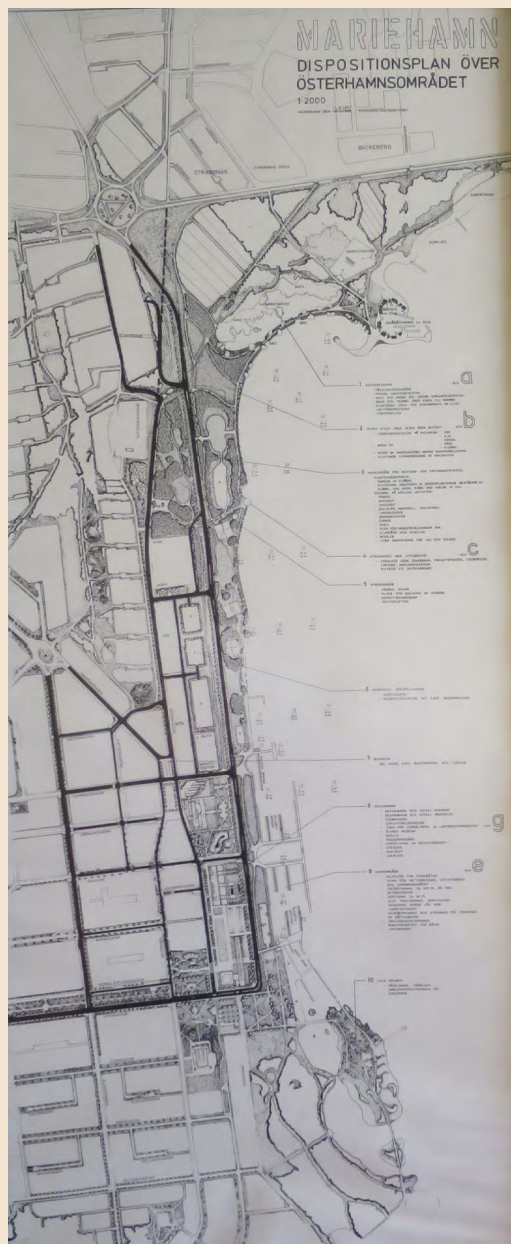
Under 60- och 70-talet fick privatbilismen en framträdande roll inom stadsplaneringen, nu börjar stadsnätet breda ut sig som bläckfiskarmar utmed infrastrukturlederna med grönområden däremellan. När man planerade nya delar av Mariefhamn placerade man, likt många andra städer under denna tid, de nya stadsdelarna en bra bit från stadens centrum.

Generalplaneförslaget från 1964 står som exempel för denna tids planeringsideal. Man ser tydligt hur de planerade trafiklederna hade fragmenterat Mariefhamns grönområden, särskilt i de södra delarna där både Ytternäs skogsområde samt Lotsberget hade delats av genomfartsleder. Även Berlins planer på förbifarten förbi stadens centrum finns delvis kvar här.

Under de följande årtiondena, 80-tal, 90-tal och 00-tal har stadsstrukturen byggts ihop mer igen, där nya stadsdelar har hjälpt till att fylla igen luckorna som bildades på 60- och 70-talet.



Generalplaneförslag från 1964 som tydligt visar hur fokus låg på bilismens flöde genom staden.



Österhamns avlånga parkområde vilket sträcker sig mellan Nabben och Lilla holmen har systematiskt byggts ut sedan 1938 men den spontana utfyllnaden började tidigare än så. Det här lade grunden för Österleden. Grönområdet har framförallt tjänat som en vägpark men fungerar idag också som en promenad- och rekreationspark. Dess betydelse som grönområde blir alltmer värdefullt ju mer staden växer och förtätas.

Dispositionsplanen ovan togs fram 1977. Här syns hur parken både kan användas för att framhäva byggnaderna längs med Österleden samtidigt som den skapar värde för olika typer av rekreation.

En stadsplan över strandpromenaden från MSF till Sjö kvarteret antogs 2019.

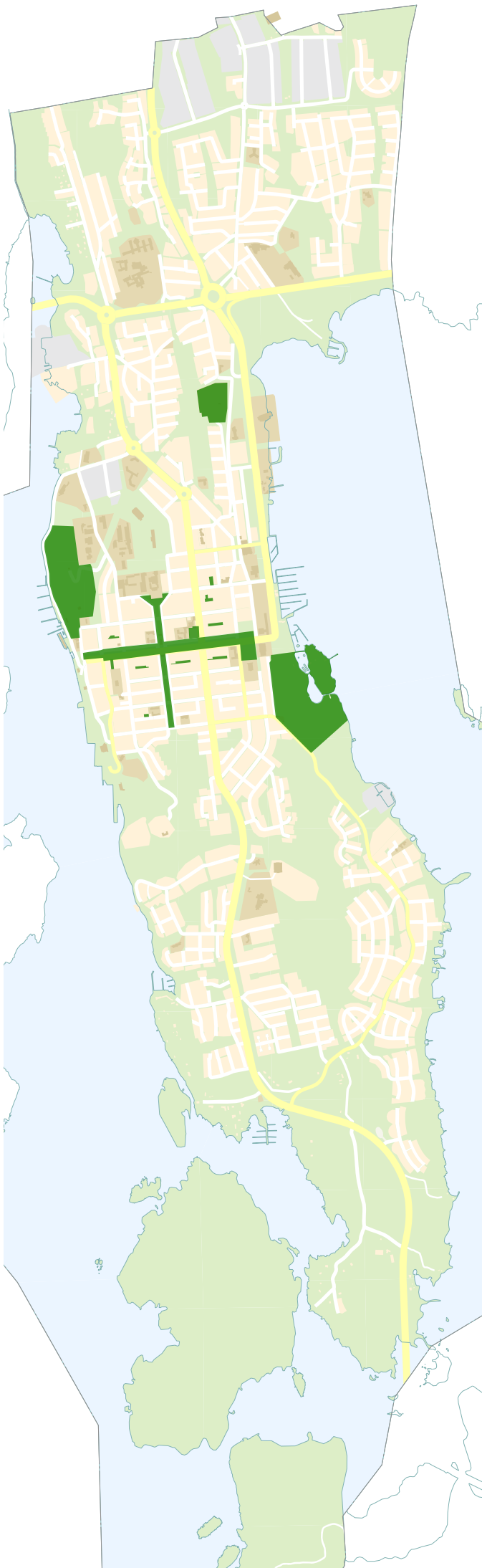
Mariehammns gröna kultur- miljöer

De gröna markeringarna på kartan visar stadens värdefulla gröna kulturmiljöer i form av parker som uppkommit efter att Mariehamns första stadsplan antagits (1860). Dessa kommer att presenteras noggrannare i efterföljande del av rapporten.

De gröna kulturmiljöerna är:

- Esplanaderna
- Tullarns äng
- Lilla holmen
- Badhusparken
- Engelska parken
- Slänterna kring Västra hamnen
- Sundblomsskvären
- Stadshusbacken
- Begravningsplatsen
- Fickparken Tusenskönan/Mariero
- Gustav Eriksons gård

De allra flesta av kulturmiljöerna är lokaliserade till stadens centrum, förutom begravningsplatsen som, då den uppfördes, placerades vid stadens norra gräns, så långt från bebyggelsen som möjligt. Vidare har en stor del av kulturmiljöerna rötter från 1800 talets slut samt 1900-talets början, fickparken Tusenskönan som anlagts i modern tid får i denna rapport sitt höga värde på grund av att det i parken finns ett flertal kulturväxter specifika för Mariehamn.



Esplanaderna

Esplanaderna består av en väst-östlig sexradig lindallé samt en korsande nord-sydlig park, uppdelad i två delar av kyrkan och Rådhuset, med ett mer naturligt uttryck. Esplanaderna med sina lindar är en av de mest identitetsskapande gröna kulturmiljöerna vi har i Mariefhamn, lindarnas löv har till och med letat sig in i Mariefhamns stads vapen. Begreppet "De tusen lindarnas stad", myntat av Georg Kåhre i dikten "Romans" antas också syfta på just esplanaderna.

Esplanaderna är ett resultat av Chiewitz stadsplan för Mariefhamn. Dessa bidrog med en ordning och symmetri i staden vilken var viktig i dåtidens stadsplanering där empireidealet var rådande. Esplanaderna skulle sammanbinda stadens centrala byggnader och torg med kyrkan i mitten samt rådhus, skola, prästgård och societetshus i ändarna på esplanaderna. Detta går helt i linje med empireidealet där ett av de viktigaste karaktärsdragen var breda esplanader med offentliga byggnader inkorporerade inom dessa. Esplanaderna har en väl tilltagen skala, något som visar på Mariefhamns politiska och geografiska betydelse under denna tid.

Det tog dock många år innan Esplanaderna fick det utseende vi idag associerar dem med, under många år utmärktes esplanaderna av ängsmark med högt växande gräs och naturligt växande träd av varierande arter. De lägst liggande delarna av esplanaden översvämmades också regelbundet då staden inte hade en fungerande dagvattenhantering. Först efter att arkitekten Oscar Bomansons stadsplan från 1926 vunnit

laga kraft började man arbeta aktivt med att forma Esplanaderna till det utseende de har idag. Vilket uttryck Esplanaderna skulle ha var dock inte självklart. Idag ser vi att den väst-östliga esplanaden, som blev färdigställd först, har ett strikt formspråk med träd i raka rader medan träden i den nord-sydliga esplanaden, som slutfördes sist, är placerade på ett mer naturligt sätt, här är karaktären snarare lik en naturpark. Detta beror på att idealet för grönområden förändrades i och med nationalromantikens intåg. Nu ville man istället att esplanaderna skulle utformas som en åländsk slätteräng med blommor och olika sorters träd.

Idag är esplanaderna ett av Mariefhamns mest karaktärsskapande grönområden och något som dominerar innerstadsstrukturen. Dess funktion för att skapa siktlinjer och visuella samband utnyttjas idag även för flertalet monument, minnesmärken och konstverk, vilka speglar ålänningarnas förhållande till havet samt Ålands demilitarisering och självstyrande ställning.



"Världens förnämsta lindallé i förhållande till stadens storlek."

Folke Wickström,
Mariefhamns stadsarkitekt 1974-2005



Tullarns äng

Tullarns äng är stadens första park och fanns med i Chiewitz stadsplan för Mariehamn, dock inte under namnet Tullarns äng vilket uppkom senare. Chiewitz planerade parken med promenadstigar, ett värdshus och en simskola. Före området inlöstes av staden och blev parkmark hade det använts som hästbete. Under 1860- och 70-talet var Tullarns äng en populär utfärds- och samlingsplats för mariehamnarna, med bland annat en kugelbana som attraktion. Därefter har området återigen använts som hästbete under en period. Tullarns äng var under 1900-talets första hälft ett populärt picknick- och strövområde, det var även många unga par som valde Tullarns äng som förlovningsplats.

Parken har alltså haft flera olika karaktärer sedan dess tillblivelse, beroende på hur området nyttjats och hävdats. En del av Tullarns äng har exempelvis använts som Apoteksodling, 1867 erhöll apoteket ca 1 hektar av Tullarns ängs södra del för att odla medicinalväxter. På 1940-talet tog Folkminnesförbundet initiativ till en inplantering av flera vilda och på Åland sällsynta växter på Tullarns äng, varav vissa finns kvar än idag.

Idag är Tullarns äng en viktig park i Mariehamn, både för invånarnas rekreation men också för den biologiska mångfalden i staden. Inom Tullarns äng finns flera olika naturtyper och parken är ett Natura2000-område.



Lilla holmen

Lilla holmen är den äldsta av stadens badplatser. Den finns med i Chiewitz stadsplan för Mariehamn där en bro till ön finns planerad, dock var själva ön inte destomera planerad. På den här tiden hette ön Algrundet men den började senare kallas för Lilla holmen, kanske för att särskilja den från Algrundet i Ytternäs? Ursprungligen var Lilla holmen helt övervuxen med enar, enstaka alar och tallar, men den röjdes upp och promenadvägar anlades. Våren 1870 byggdes den första bron till holmen. 1873 byggdes ett kallbad på holmens östra strand. År 1878 tillsköt staden medel för Lilla holmens skötsel och tre år senare beslöts att staden övertar underhållet.



På 1930-talet infördes fågelburar och andra djurhållningsanläggningar på Lilla holmen, satsningen på fåglar fick sin kulmen på 1990-talet då det nuvarande fågelhuset uppfördes. På 1970-talet gjordes en rekreationsatsning på holmen, då förstorades bland annat sandstranden och holmen fick en kiosk med uteservering.

Lilla holmens kulturhistoriska värden bygger främst på den långvariga funktionen som park vilken har erbjudit både rekreation samt ett offentligt rum.



Badhusparken

Under 25 år i slutet av 1800-talet fram till början av 1900-talet fanns en badhusanläggning i Västra hamnen. Badhuset lockade turister till Åland och även om anläggningen alltjämt gick på minus ses denna epok ändå som en viktig del i Ålands turismhistoria. Idag är det inte mycket som finns kvar av anläggningen men man kan fortfarande se spår av Badhusepoken i Badhusparken.



Badhusberget fungerade som en del av rekreationsområdet för badhusgästerna. En promenadstig anlades 1895 för att underlätta framkomligheten för gästerna. Här skulle man ta romantiska, lagom ansträngande promenader upp till Badhusbergets krön. Den kallades först Öhbergska stigen/vägen efter Abraham Öhberg som lät anlägga stigen, men har senare bytt namn till Kärleksstigen. Stigen finns kvar än idag, precis som övriga stigar som anlades på Badhusberget för badhusanläggningens räkning.

Tallarna som fortfarande växer i Badhusparken var en planerad del av badhusanläggningens kurortsmiljö. Man menade att den friska barrskogsdoften var hälsosam och träden bidrog även med skugga åt besökarna.



Enbart Doktorvillan står idag kvar på sin ursprungliga plats av de offentliga byggnaderna från badhusepoken (ÅSS paviljong låg tidigare på Badhusbergets slänt och fungerade också som doktorsvilla). Doktorvillan inrymde gymnastiksalar och mottagningsrum för anläggningens läkare. Pub Bastun som också står på området tillkom först efter badhusepokens slut. Denna byggdes för att fungera som Mariehamns kommunala bastuinrättning, vilket den nyttjades som fram till 1971. Idag är den en populär musikpub och ungdomslokal.

Brandkårs-paviljongen i Badhusparken fungerade som festplats och nyttjades flitigt under sent 1900-tal.



Man byggde även en paviljong uppe på Badhusberget där man kunde beundra utsikten över Sviby viken, något man fortfarande gör på platsen idag, trots att paviljongen sedan länge är borta. Högst upp på Badhusberget finns idag vattentornet. Platsen är en populär utflyktsplats, både för utsikten som erbjuds från Badhusberget samt för den välanvända discgolfbanan.

Engelska parken

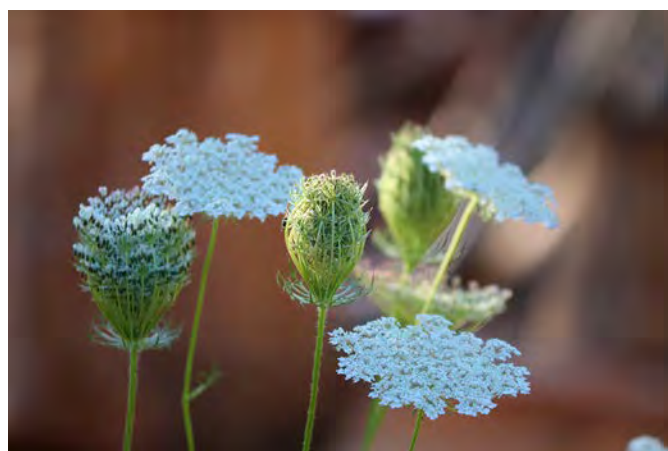
Engelska parken är den del av grönområdet kring badhusanläggningen som tillkom sist. Det var doktor Hoving som såg till att en engelsk park i tysk stil anlades direkt söder om Badhusparken, framför Badhotellet. Detta innebar att man la till jordmassor i den branta backen för att göra den mer flack. Parkgångar skulle sedan slingra sig organiskt fram i terrängen mellan träd och buskar. Gräset skulle vara kortklippt kring byggnaderna men resten av parken hade mer av en ängskaraktär. Man importerade ängsfröerna från Mellan- och Sydeuropa och flera av de arter som tillkom vid anläggandet av Engelska parken finns fortfarande kvar i slänterna kring Engelska parken och Badhusparken, bland annat pimpinell.

1899 restes midsommarstången för första gången i Engelska parken, en tradition som fortgår även i vårt nutida Mariehamn.



Västerhamns gröna arv

I slänterna kring Västerhamn finns flera historiska växter som vittnar om Mariehamns historia som en sjöfartsstad. Under segelfartygsepoken hände det att ballast (last som placeras tillfälligt eller permanent för att öka fartygets stabilitet) fördes i land i Västerhamn i samband med bottenunderhåll av fartygen. Med dessa massor kunde exotiska frön och växtdelar etablera sig i grönområdena kring hamnen. Några av dessa växtarter finns kvar idag: välsk krassing, vildmorot, och ruderatrasen av åkertistel.



Vildmorot

Kartan visar var Badhusparken och Engelska parken är lokaliserade. De mörka punkterna visar var det växer ballastväxter i Västra hamnen.

Sundblomsskvären

Sundblomsskvären utgör den östliga avslutningen av esplanadens väst-östliga lindallé. Första steget mot att det dåvarande torget blev en park togs 1902 då stadens försköningskommitté beslutade att Handelstorget skulle ramas in av en lindplantering. Därefter fick parken en central blomsterplantering med sittbänkar och en inramande häck. 1948 placeras statyn av Julius Sundblom i mitten av skvären.



År 1934 började stadsfullmäktige behandla ärendet kring att uppföra ett stadshus i Mariehamn. Stadens administration hade växt och därför krävdes nya lokaler. Dessutom skulle det nya stadshuset fungera som en festsal för medborgarfester, teaterföreställningar och konserter.

Stadshusets placering var inte lätt att komma överens om, Byggnadskommittén ville att byggnaden skulle uppföras på Öhbergsska backen, andra ville att huset skulle placeras på tomten söder om kyrkan, där Rådhuset står. Till slut bestämdes att stadshuset skulle placeras på Öhbergsska backen. Lars Sonck vann arkitekttävlingen som utlystes för stadshuset.



Stadshusbacken

Stadshusbacken fick en planteringsplan ritad av Homer Häggblom år 1956. Backen var dock redan innan det en mötesplats för mariehamnarna. I stadshusbacken, som på den tiden kallades för Öhbergsska backen, anordnades storartade sångfester under början av 1900-talet. Sångfesterna anordnades vid midsommar, på midsommarafton restes midsommarstången och på midsommardagen ordnades huvudfesten.

Parken har en viktig stadsbyggnadsmässig funktion då den binder samman de kringliggande offentliga byggnaderna och miljöerna. Detta skapar en helhet av stadshuset, lagtinget och dess självstyrelsegård, Ålands museum samt esplanaden.



Mariehamns gårdsägareförening donerade 1953 springbrunnen som fortfarande finns kvar på platsen, denna hade en stor påverkan på hur resten av Stadshusbacken kom att gestaltas. Samma år började man med motivplanteringar bestående av sommarblommor i Stadshusbacken. Den blomstertraditionen pågick under många år men idag består planteringarna istället av långsiktigt hållbara, blommande perenna växter.



Sångfesten 1914

Begravningsplatsen

Chiewitz planerade för en gravgård i sin stadsplan för Mariehamn, denna var placerad strax norr om dagens Nygatan. Det tog 20 år för staden att få sin gravplats, den anlades 1881 där den ligger än idag. På den tiden låg den så långt från stadens centrum som möjligt, vid gränsen till Jomala. Chiewitz planerade begravningsplats var monumental, lika stor som ett av de planerade kvarteren i staden, medan begravningsplatsen som anlades 1881 inte var större än en gårdstomt i dåvarande Mariehamn. Begravningsplatsen delades i två delar av en nordsydlig mittgång, på den västra sidan begravdes rikt folk med ståtliga gravstenar och på den östra sidan begravdes de fattiga med träkors eller mindre gravstenar. Den här indelningen kvarhölls länge, först på 60-talet beslutades om enhetliga gravstenar, som alla skulle vara ca 60 cm höga.

Begravningsplatsen har utvidgats genom åren, "Lemlandsvägen" (nuvarande Strandgatan) som färdigställdes 1959 begränsar dock begravningsplatsens utvidgningspotential österut. 1939 påbörjades byggnationen av begravningskapellet, ritat av Lars Sonck. Kapellet invigdes sedan i slutet av 1940.

På begravningsplatsen finns 36 kulturgravar, vilket innebär att graven anses vara intressant ur estetiskt, historiskt eller kulturellt perspektiv och ska bevaras utan tidsbegränsning. Här finns även minnesmärken, bland annat en natursten i röd granit till minnet av krigets offer 1939-1945 samt en så kallad tsunamisten till minnet av de ålänningar som omkom i tsunamin i Thailand 2004.



Begravningsplats eller gravgård?

Benämningen begravningsplats har svenskt ursprung, där används även begreppet kyrkogård även för begravningsplatser utan en kyrka. Gravgård är ett finlandssvenskt uttryck som, även om det har svenskt ursprung, har fallit i glömska i Sverige. Mariehamns begravningsplats eller gravgård brukar benämnas med båda uttryck, så även i denna rapport.



I Chiewitz stadsplan från 1860 var en stor gravgård planerad.

Parken Tusenskönan/Mariero

Fickparken Tusenskönan eller Mariero som den också kallas ligger vid Nygatan och ägs av Mariehamns stad men sköts av Ålands Natur och miljö. Parken är anlagd på 1990-talet på en yta som tidigare använts som parkeringsplats. Växterna i parken består till stor del av traditionella mariehamnska kulturväxter så parken har av den anledningen ett kulturhistoriskt värde.

Fickparken är tänkt att återspegla sekelskiftets trädgårdar i Mariehamn och växtmaterialet består till stor del av växter som donerats från mariehamnska eller åländska trädgårdar. En förebild för parken är Svea Sundbergs ritning och beskrivning av hur farmoderns trädgård i Mariehamn såg ut på 1930-talet.

Kulturväxt: Kulturväxter är växter som människan historiskt haft användning för och därför börjat odla och förädla, ett exempel är olika sorters äppelträd. Kulturväxter synliggör ofta en rik kulturhistoria såsom traditioner, lokala namn och personhistorier. Ett exempel är Mariehamnsrosen:

I Mariehamns ungdom, i slutet av 1800-talet, ansågs rosor som något väldigt exklusivt då de var växter som planterades för att försköna omgivningen snarare än de nyttoväxter man var van med i den lilla staden. Den så kallade Mariehamnsrosen, 'Great Western', tillhörande Bourbongruppen är en buskros och användes så flitigt i de mariehamnska trädgårdarna att den i folkmun började kallas för Mariehamnsrosen.



Gustav Eriksons gård

Gustav Erikson var en redare i Mariehamn som på sin tid var Finlands största skeppsredare. 1915 köpte han tomten i fråga och byggde om och till bostadshuset. Gården var säkerligen en av de ståtligare i Mariehamn men på den här tiden låg fokus på nyttoträdgårdar och så även här. Av den ursprungliga trädgården finns inte mycket kvar, enbart ett stort päronträd samt ett äppelträd från denna tid kan ses på platsen. I slutet av 50-talet anlätades trädgårdsarkitekten Homer Häggblom som tillsammans med Solveig Erikson planerade trädgården efter rådande ideal med ett stort fokus på gräsmattan som central komponent. I samband med detta muromgärdades trädgården som den första i Mariehamn.

Gustav Eriksons gård används idag som representationsträdgård för stadens och landskapets gäster. De boende på Trobergshemmet använder även trädgården som rekreationsområde.



Åtgärdsförslag

Mariehamns gröna kulturmiljöer kan med fördel lyftas fram för att informera mariehamnarna och besökare om stadens rika historia och miljöernas kulturhistoriska värden. Detta kan till exempel göras genom att utforma promenadstråk med informationstavlor som berör Mariehamns gröna arv. Se bilaga för Kulturbyråns förslag som baserar sig på den arkeologiska inventeringen som gjort i Mariehamn under 2020. Vid utformning av promenadstråk kan allt från fornminnen till K-märkta hus synliggöras.

Många intressanta kulturmiljöer är idag svårtillgängliga eller inbjuder inte till att stanna på platsen. Att skapa mindre platsbildningar på lämpliga ställen i anslutning till promenadstråk ger platsen ett mervärde.

De gamla brandgatorna i centrum är en värdefull tillgång för staden och borde rustas upp och tillgängliggöras för allmänheten eller de närboende.

Ett program för Mariehamns särskilt skyddsvärda träd i offentliga miljöer bör tas fram. Detta skulle dels underlätta stadens planering men även sprida kunskap om de äldre trädens värden och funktioner.

Källor

Biografiskt lexikon för Finland. 2014. *Erikson, Gustaf*. <https://www.blf.fi/artikel.php?id=5761> [21-12-2021]

Digitaaliarkisto. *Utdrag af Kartan öfver Öfvernäs Bys egor uti Jomala socken, Ålands härad och Åbo län. (Maarianhamina lka* 1/- -)*. <http://digi.narc.fi/digi/view.ka?kuid=27863693> [21-03-2022]

Ekström K & Skogsjö H. 2000. *Hälsningar från ett svunnet Åland*. 2. uppl. Mariehamn: SkogsjöMedia och författarna.

Mariehamns stad. 2021. *Stads- och kulturmiljöer*. <https://www.mariehamn.ax/trafik-och-miljo/ut-omhusmiljo-och-omgivning/stads-och-kulturmiljoer> [21-12-2021]

Miljöministeriet. 2021. *Kulturmiljö*. <https://ym.fi/sv/kulturmiljo> [21-12-2021]

Svenska kyrkan. 2019. *Kulturgravar*. <https://www.svenskakyrkan.se/linkoping/omkulturgravar> [21-12-2021]

Wickström F & Öljans J. 2011. *Boken om Mariehamn*. Mariehamn: Wickström & Öljans.

Wickström F & Öljans J. 2015. *Ljus över gravgården - i Mariehamn*. Mariehamn: PQR-kultur.

Ålands landskapsregering, kartor.ax. *Skyddsområden*. <https://aland.maps.arcgis.com/apps/webappviewer/index.html?id=e3067910d-d1249e4b661bbb1195a0cef>

Ålands landskapsregering, Kulturbyrån. 2014/8078. *Utlåtande över förslag till stadsplaneändring för stadsdelen Sveden, Mariehamn*.

Ålands landskapsregering, Kulturbyrån. 2019/3748. *Utlåtande rörande påbörjat planarbete på Badhusberget, Fastighet: 478-408-2-2, Mariehamns stad*.

Ålands landskapsregering, Kulturbyrån. 2020. *Arkeologisk inventering av Mariehamns park- och naturområden*.

Ålands landskapsregering, Kulturbyrån. 2020/6818. *Utlåtande om Mariehamns esplanaders*

samt Sankt Görans kyrkas kulturhistoriska värden, Mariehamns stad.

Ålands landskapsregering, Kulturbyrån. 2022/474. *Utlåtande rörande kulturhistoriska värden på Lilla holmen, Mariehamn*.

Åström K. 1993. *Stadsplanering i Sverige*. Stockholm: Kell Åström och Byggförlaget.

Mariehamns gröna kulturmiljöer

Fornlämningar och miljöer



Kärleksstigen



- Stenkrossen**
- Praktisk användning
 - "Mandomsprov"
 - Urban konst



Bunker

- Krigstida lämningar**
- Två bunkrar
 - Fältbefästning

Hindersböle

Högrgravfält

- Yngre järnåldern
- Ca 20 gravanläggningar

Högrgravfält och skyttegrav

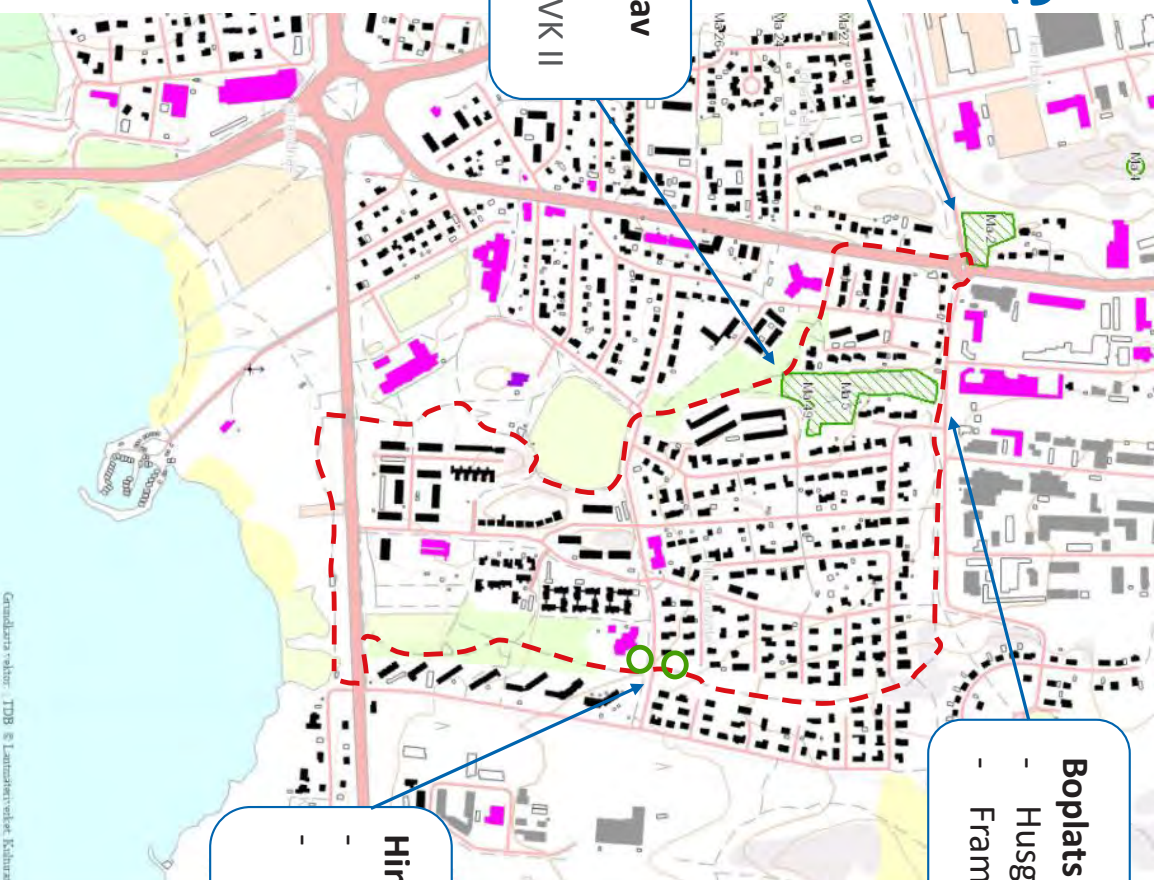
- 62 gravanläggningar
- Övningskyttegrav från VK II

Boplats fr järnåldern

- Husgrunder och skärvtstenshögar
- Framställning av sältran

Hindersböle gård

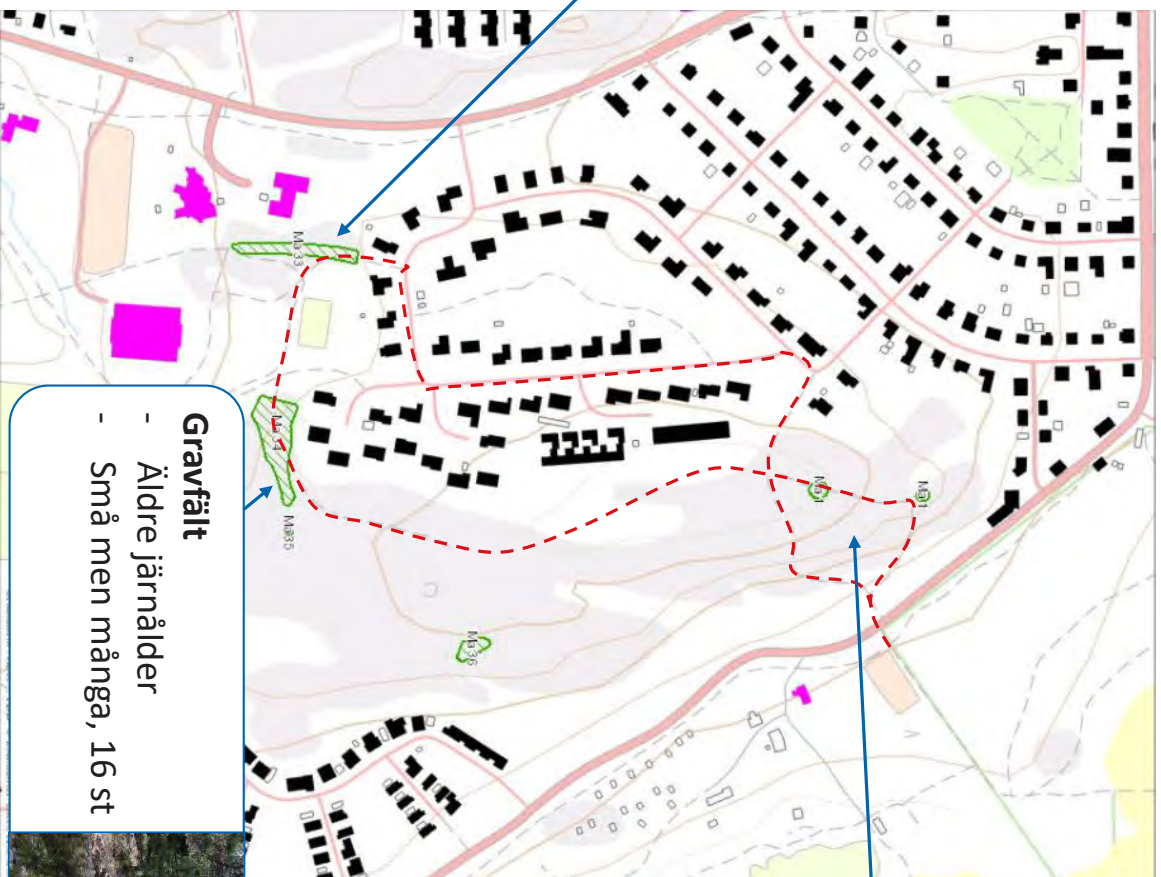
- Åtminstone fr 1700-talet
- Husgrund och stengärdesgård



Östernäs



- Väg**
- Åtrminstone fr 1700-talet



- Gravfält**
- Äldre järnålder
 - Små men många, 16 st



- Gravrösen, 2 st**
- Fr bronsålder, det äldsta i Mariehamn
 - En fungerar som fundament till kvarn

Mellan Östernäs och Västernäs

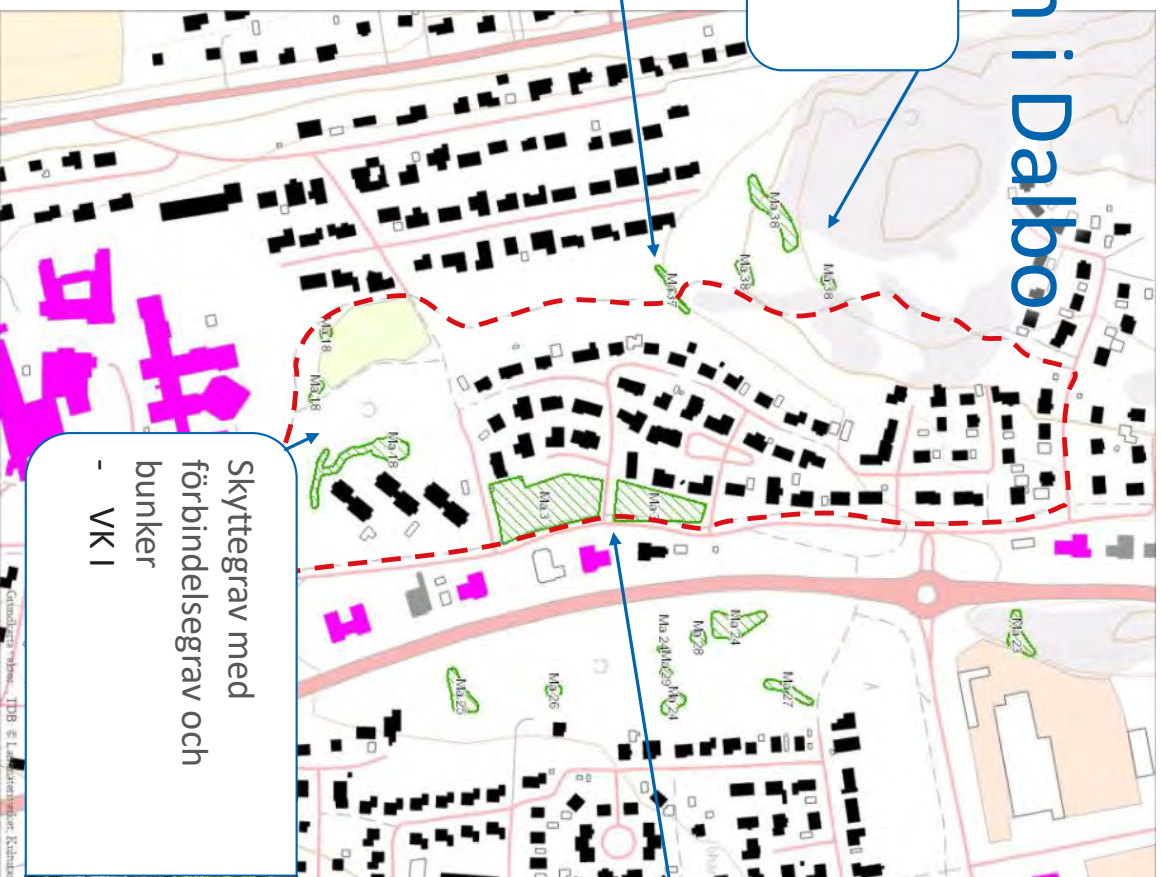
- Stenåkrar**
- Gropar
 - Förvaringsgropar
 - Lekgropar för barn
 - Gravrösen



Bergshöjden i Dalbo

- Stenåkrar
- Groppar
- Förvaringsgroppar
- Lekgroppar för barn

- Väg
- VK I
- Delvis blivit sprängd in i berget



- Skyttegrav med förbindelsegrav och bunker
- VK I



- Rösegravfält
- Äldre järnålder
- 23 anläggningar

Krigstida lämningar

- Skyltar ”där du står”
- Information om historiska händelser och lämningar som finns kvar
- Bilder då och nu levandegör historien



Flygspaningstorn på samma plats som vattentornet idag, Mariehamn 25.5.1944. Foto: SA-kuva.



Västra hamnen 26.7.1916, efter ett att tyska luftskeppet SL 9 under natten fällt 700 kg bomber över hamnområdet.



Kustbrigadens kommandör granskar cykelkompaniet uppställt på Stora gatan i Mariehamn. Foto SA-kuva.

Krigslämningar och det demilitariserade Åland

För att en fornlämning ska kunna kallas för ”fornlämning” måste den enligt lagen vara byggd av människan under forntiden och idag vara varaktigt övergiven.

Vad du ser framför dig är en krigstida bunker som är byggd av människan, den är varaktigt övergiven men den är inte byggd under forntiden. Denna bunker är byggd under det moderna 1900-talet, men ändå kan vi kalla den för en krigstida fornlämning. Varför då?

Åland blev varaktigt demilitariserat efter fredsfördraget i Paris 1947. Då krig på Åland ska vara en svunnen tid samt att militären inte längre får befinna sig här så står de militära lämningarna i ett amnorlunda jus än t.ex. de på fastlandet. Trots de hemsikheter som dessa ruiner har gått igenom är de värda för oss och för framtida människor att bevara och skydda i likvärdighet med de fornlämningar som härstammar från forna tider.



Mariehamn under järnålder och vikingatid

- Skyltar "där du står"
- Information om perioden och de specifika fornlämnningarna
- Bilder på fynd
- Rekonstruktioner av det forntida landskapet levandegör historien



Sälen och järnålderssäleningen

Sälen har haft en betydande roll för den kustbundna människan i så gott som alla tider. Sälen var inte bara mat, då man även kunde utvinna tran från den. Tran är en flytande olja som man utvinner ur sälens fett. Tranet kunde man sedan t.ex. använda som bränslet till sin oljelampa eller basen till sin målarfärg.

På platsen du ser framför dig har det en gång i tiden stått en järnåldersgård där benrester av sälar har hittats. Man har även hittat s.k. skärvtenshöggar i vilka man har hittat en mörk och fettrik jord. Detta är ett mycket tydligt tecken på att man på dessa skärvtenshöggar har smält sälfettet på för att utvinna sältranet.



Fynd från platsen: en hästbrodd, ett arabiskt mynt och en sällabb