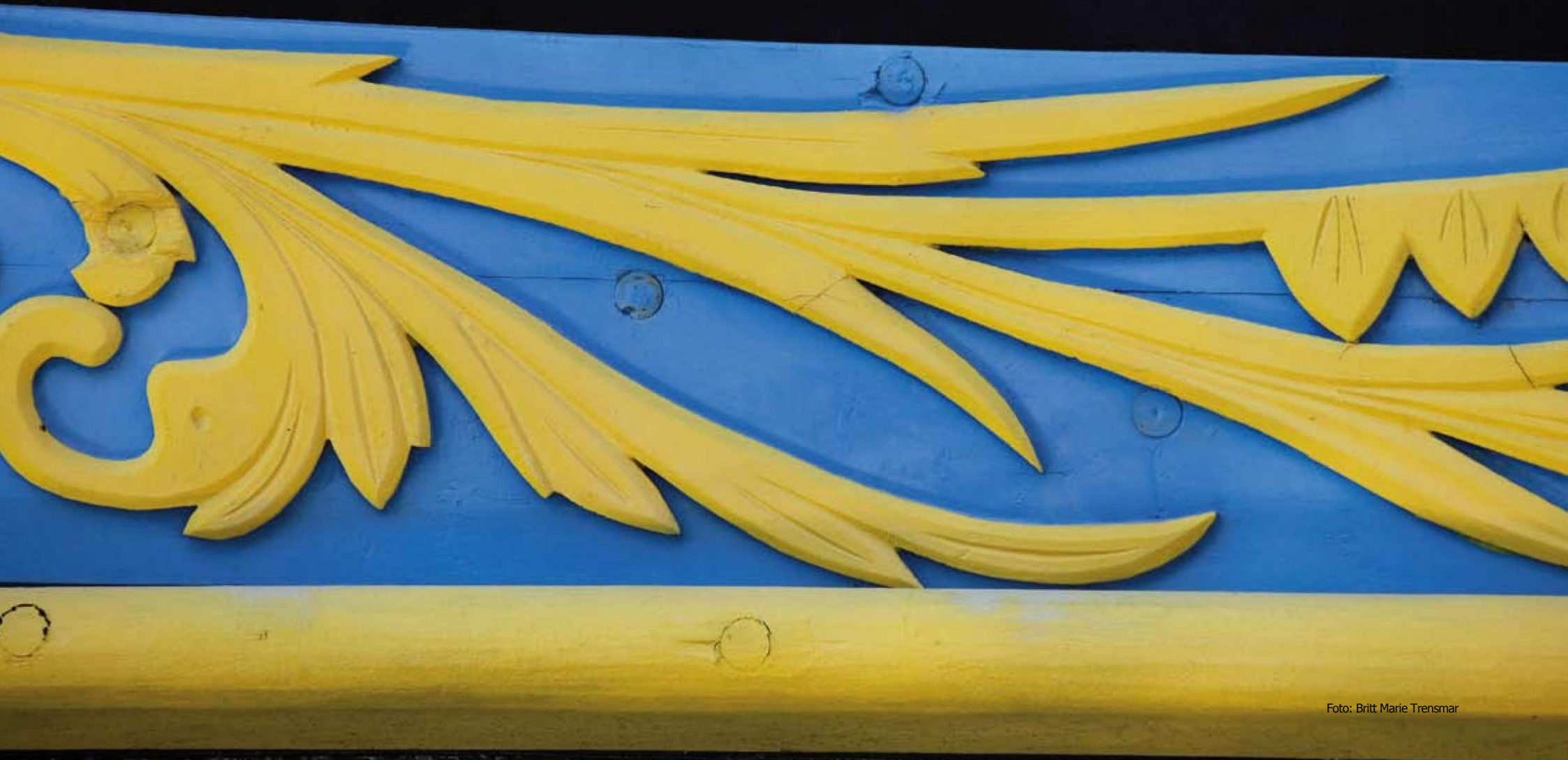


MARIEHAMNS STAD | Råd och riktlinjer för uteserveringar och reklam



MARIEHAMNS STAD

Råd och riktlinjer

Uteserveringar och reklam i stadsmiljöer

Maritima Mariehamn

Stilikonen Pommern

Allmänna råd & riktlinjer

Gatuområde

Gågata

Tross

Smide

Segel

Maritima möbler

Checklista

Tillstånd & regler

Byggnadsordning och reklam

Kontaktuppgifter

Maritima Mariehamn - en attraktiv sjöfartsstad

Mariehamn är född ur sjöfarten. Det är en historia med stolta anor, då staden under första hälften av 1900-talet huserade världens största flotta av segelfartyg, för att nämna ett exempel. Mariehamns stads mål är att ta till vara sina egna rötter genom att använda segeltraditioner och tekniker på ett nytt och modernt sätt i stadsmiljöer, som är till för alla.

Sjöfarten är än idag Mariehamns viktigaste näring och identitet.

Uteserveringar i stadens centrum och vid Väster- och Österhamnen har en avgörande betydelse i stadsbildens karaktär. Det innebär att Mariehamns stad strävar efter en mer maritim och stadsmässig karaktär i alla uteserveringar.

Visionen är att Mariehamn ska vara en attraktiv sjöfartsstad med hög livskvalitet. Ett viktigt inslag är en vacker, trygg och tillgänglig miljö att leva i för alla mariehamnare och gäster i staden. För att alla ska trivas är det viktigt att utforma uteserveringar så att de passar allas behov. Tänk på att människor ofta vill sitta och titta på gatulivet som passerar förbi.

Alla har ett gemensamt ansvar för att göra staden vacker och attraktiv och det är viktigt att vi behandlar det gemensamma gaturummet med största respekt.

Denna skrift ger vägledning i regler och riktlinjer för uteserveringar, samt inspiration för utformningen.



Stilikonen Pommern

Pommern framträder som stilikon i Mariehamns stads sjöfartsinspirerade profil. Syftet är att stärka Mariehamns unika sjöfartsprofil. Pommern med sitt färg- och formspråk, sin rafflande historia och sitt strategiska läge i hjärtat av ankomsthavnen Västerhamn, är en viktig byggsten i utvecklingen av Mariehamns maritima identitet.

Det är en kontrastrik inspirationskälla som lämpar sig väl i ett modernt formspråk. Det handlar om hårda och mjuka material, som t ex:

- Hårt stål och mjuka segel.
- Grova och förfinade detaljer, som grova nitar och förfinade snickerier.
- Varma och kalla metaller, som t.ex. krom och väderbiten mässing.
- Färgskalan i svart och vitt i olika nyanser.
- Teak och mahogny värmer upp det svarta och vita.

Nakterhus, gamla kartor och skyltar ombord är också vackra detaljer att hämta influenser från.

Pommerns vackra och sirliga stävornament korresponderar väl med Hilda Hongells sirliga arkitektur, som också är en viktig identitetsskapare i Mariehamns stadsbild.



Riktlinjer för användning av allmänna platser för uteservering, försäljning och reklam

Uteserveringar är ett uppskattat inslag i staden och bidrar till en attraktiv gatumiljö. För att alla ska kunna trivas lämnas denna information och goda råd om viktiga och grundläggande regler.

Det är tillåtet att placera ut försäljnings- och reklamställningar i enlighet med denna skrifts allmänna riktlinjer. För uteserveringar gäller enligt överenskommelse.

Allmänna bestämmelser

Den generella regeln är att uteserveringen bör ligga i direkt anslutning till befintlig restaurang eller café, men även andra lägen kan prövas. En förutsättning är att den fria gångytan är minst 2 meter, se mer i kapitel "Gatuområde". För gågata gäller speciella regler, se mer i kapitel "Gågata".

Verksamheten på gatuområdet som används för uteservering ska ha anknytning till verksamheten i lokalen. Ett café kan använda gatuområdet till servering eller reklam, men inte till försäljning av t.ex. kläder. Gatuområdet ska användas till den egna verksamheten och får inte överlåtas till andra.

Den som disponerar ytan ansvarar för att den städas dagligen. Skyltar, möbler, etc. ska tas in i affären vid stängning och utplaceringen får ske tidigast kl. 10.00, med undantag för serveringar större än 10m².

Två kategorier av uteserveringar

Tillstånd att få bedriva uteservering på stadens mark ges av samhällstekniska avdelningen. Det är gratis under 10m². För större yta, än 10m², tillkommer en kostnad. Den maximala ytan som får användas för uteserveringar är 30m².

Uteserveringarna delas i två kategorier:

Grupp 1

- De som disponerar *mindre* än 10m² av gatuområdet.
- Disponerar marken kostnadsfritt.
- Behöver inte förses med avgränsning
- Måste ta bort sitt möblemang vid stängningsdags.

Grupp 2

- De som disponerar *mer* än 10m² av gatuområdet.
- Erlägger en årsavgift om: grundavgift + arealavgift/m². Avgiften justeras årligen. Kontakta Mariehamns stad, samhällstekniska avdelningen för aktuella prisuppgifter.
- Serveringen ska omgärdas. Avgränsningen ska ha en estetisk utformning och vara anpassad enligt de maritima riktlinjer som Mariehamns stad anger i denna skrift, samt med hänsyn till omgivande miljö.
- Behöver inte ta bort möblemang och avgränsning vid stängning.
- Möblerna ska vara av typen cafémöbler.

Reklam

Reklamskyltar ska ställas genast utanför verksamhetsstället och intill husfasaden för att inte vara ett hinder för t.ex. rörelsehindrade och synskadade.

Skyltarna ska vara snyggt utformade och anpassade till miljön och ha max måtten: höjd ca 100cm x bredd ca 60cm. För fast monterade skyltar ska byggnadsinspektionen vid Mariehamns stad informeras. Se mer i kapitel "Byggnadsordning och reklam".

Parasoll, markiser eller avgränsningar får inte ha stora dominerande reklamytor. På dessa ytor godkänns endast reklam i diskret utformning.

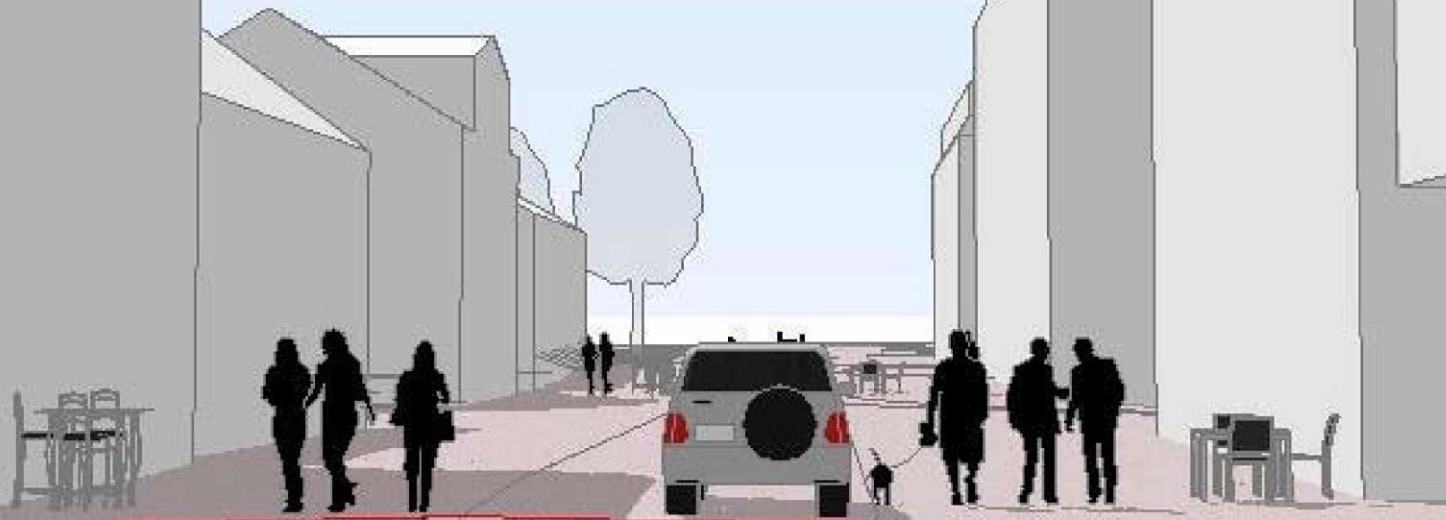
Lagar, tillstånd & regler

Beroende på verksamhetens inriktning kan följande tillstånd från olika myndigheter behöva införskaffas: tillstånd för livsmedelshandling, servering av alkohol, nöjestillstånd, högtalartillstånd, längre och större evenemang.

Det finns även regler för bygglov, maximalt personantal och brandsäkerhet att beakta i vissa fall. Se mer i kapitel "Tillstånd & regler".

Maritim prägel

Stadsarkitektkansliet vid Mariehamns stad bistår med rådgivning om material och utformning för en maritim och stadsmässig karaktär för uteserveringar.



Min 2m

Min 2m

Riktlinjer för möblering av gatuområde

Cafémöbler, reklam- och försäljningsställ får placeras på gatuområde (trottoar) närmast fasaden under förutsättning att den fria gångytan är minst 2 meter. Uteserveringen bör ligga i direkt anslutning till befintlig restaurang eller café, men även andra lägen kan prövas.

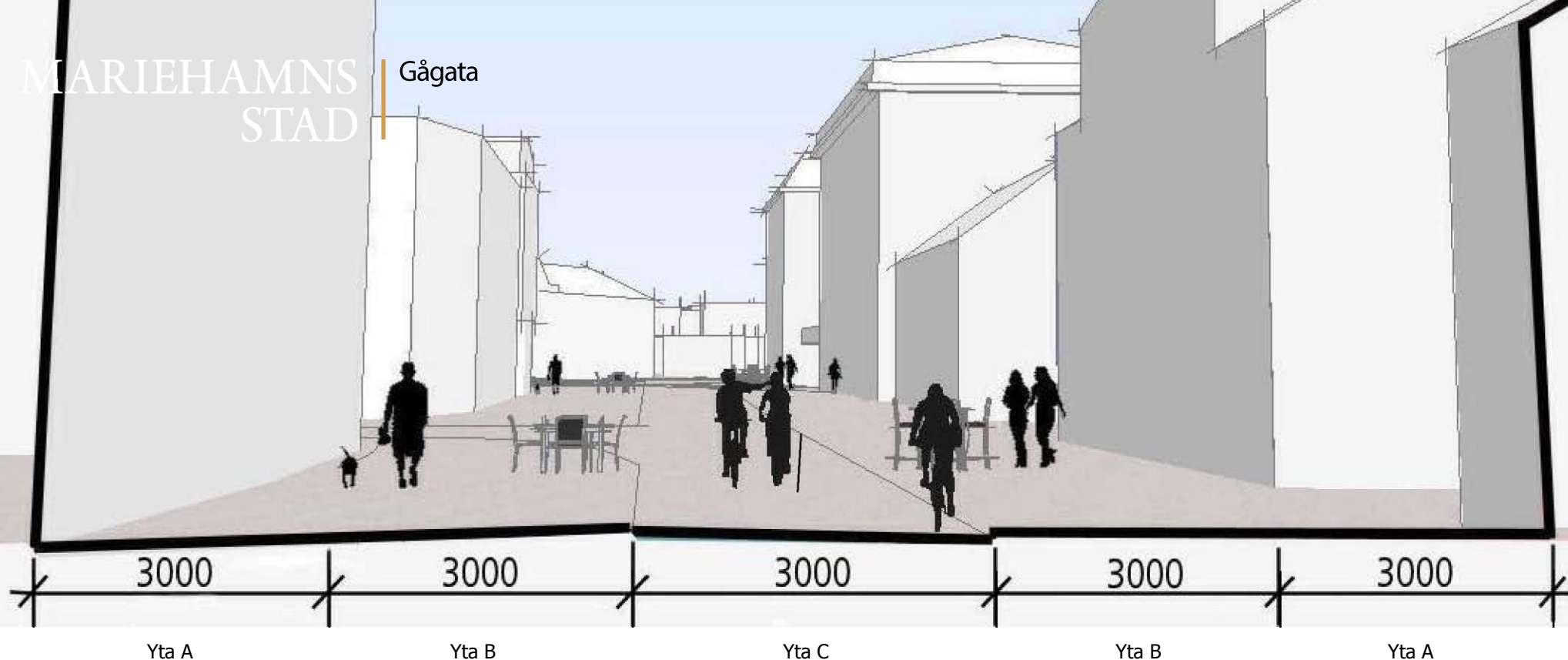
Uteserveringen ska uppfattas som en del av gaturummet. Sträva därför efter en stadsmässig och maritim karaktär och försök inte efterlikna lantliga idyller eller villaträdgårdar. Välj enkla och gedigna material som trä, tross, segel, smide, järn och glas.

Bord och stolar ska placeras direkt på gångbanan/trottoaren. Inga upphöjda golv, trätrallar eller plastmattor får användas, om detta inte är speciellt angivet i tillståndet. Välj möbler som passar gatubeläggningen och som lättare klarar lutningar och ojämnheter (t.ex. bord med tre ben).

Rådgör gärna med Ålands handikappförbund för att uteserveringarna ska kunna vara tillgängliga för alla.

För att alla ska trivas är det viktigt att utforma uteserveringar så att de passar allas behov. En god ordning är ytterligare en förutsättning för att de aktiviteter, som ska samsas om gatumiljön, bidrar till trivsel och skönhet.

Tänk på att människor ofta vill sitta och titta på gatulivet som passerar förbi.



Riktlinjer för gågata

Gågatan är öppen för varuleveranser kl. 7.00-11.00.

Övriga tider är gågatan stängd för varuleveranser.

Uteserveringen ska uppfattas som en del av gaturummet. Sträva därför efter en stadsmässig och maritim karaktär och försök inte efterlikna lantliga idyller eller villaträdgårdar. Välj enkla och gedigna material som trä, tross, segel, smide, järn och glas.

Bord och stolar ska placeras direkt på gångbanan/trottoaren. Inga upphöjda golv, trätrallar eller plastmattor får användas, om detta inte är speciellt angivet i tillståndet. Välj möbler som passar gatubeläggningen och som lättare klarar lutningar och ojämnheter (t.ex. bord med tre ben).

Placering sommartid

Yta A + C är reserverad för gående. Reklam, försäljningsställningar eller dylikt ska placeras genast utanför verksamhetsstället och intill husfasaden.

Yta B är reserverad för serveringsverksamhet (uteserveringar) och försäljning, samt även för planteringar, bänkar och dylikt, som placeras ut av Mariehamns stad. Reklamskyltar tillåts inte inom yta B. Resterande ytor utanför respektive butik disponeras av butiken. Verksamheten som ska bedrivas på gatan ska ha koppling till verksamheten i försäljningslokalen. t.ex. tillåts inte att en klädesaffär säljer eller hyr ut "sitt" område till

Placering vintertid

Under vintern gäller samma regler som för en vanlig gata; cafémöbler, reklam- och försäljningsställ får placeras på gatuområde (trottoar) närmast fasaden under förutsättning att den fria gångytan är minst 2 meter, se mer i kapitel "Gata" på föregående sida.

Yta B är vintertid reserverad för tillfälligt snöupplag.



Tross Staket & avgränsningar

Bakgrund Staket och andra avgränsningarna påverkar intrycket av en stadsmiljö. För att lyfta fram att Mariehamns stad är en sjöfartsstad används tross i avgränsningar för uteserveringar. Endast fantasin sätter gränsen för hur tross kan användas och varieras. Se gärna exemplen på kommande uppslag för tips och idéer. För den som önskar en stadigare typ av staket, se kapitel "Smide".

Allmänt Vid stängningsdags ska avgränsningen tas bort, för uteserveringar under 10m². Avgränsningen ska vara genomskiktig, med undantag för segelduk, med max höjd 1,00 m från omgivande mark. Vid behov av förankring i marken ska stadens Samhällstekniska avdelning kontaktas för godkännande.

För en uteservering enligt detta behövs inget bygglov, men tillstånd ska sökas hos Mariehamns stad, samhällstekniska avdelningen.

Avgränsningar får inte ha stora dominerande reklamytor. På dessa ytor är endast reklam tillåten för den egna verksamheten, i diskret utformning.

Placering Uteserveringar i närheten av Västerhamn, Österhamn och centrum

Typ av utemöbel Staket och avgränsningar

Materialval Tross av hampa eller hampaliknande konstfibrer

Färgval Hampafärgat

Övrigt Tryckimpregnerat trä, plastmaterial, plankliknande staket eller "villastaket" godtas inte. Om glas används för avgränsningar ska det vara splitterfritt laminerat glas.

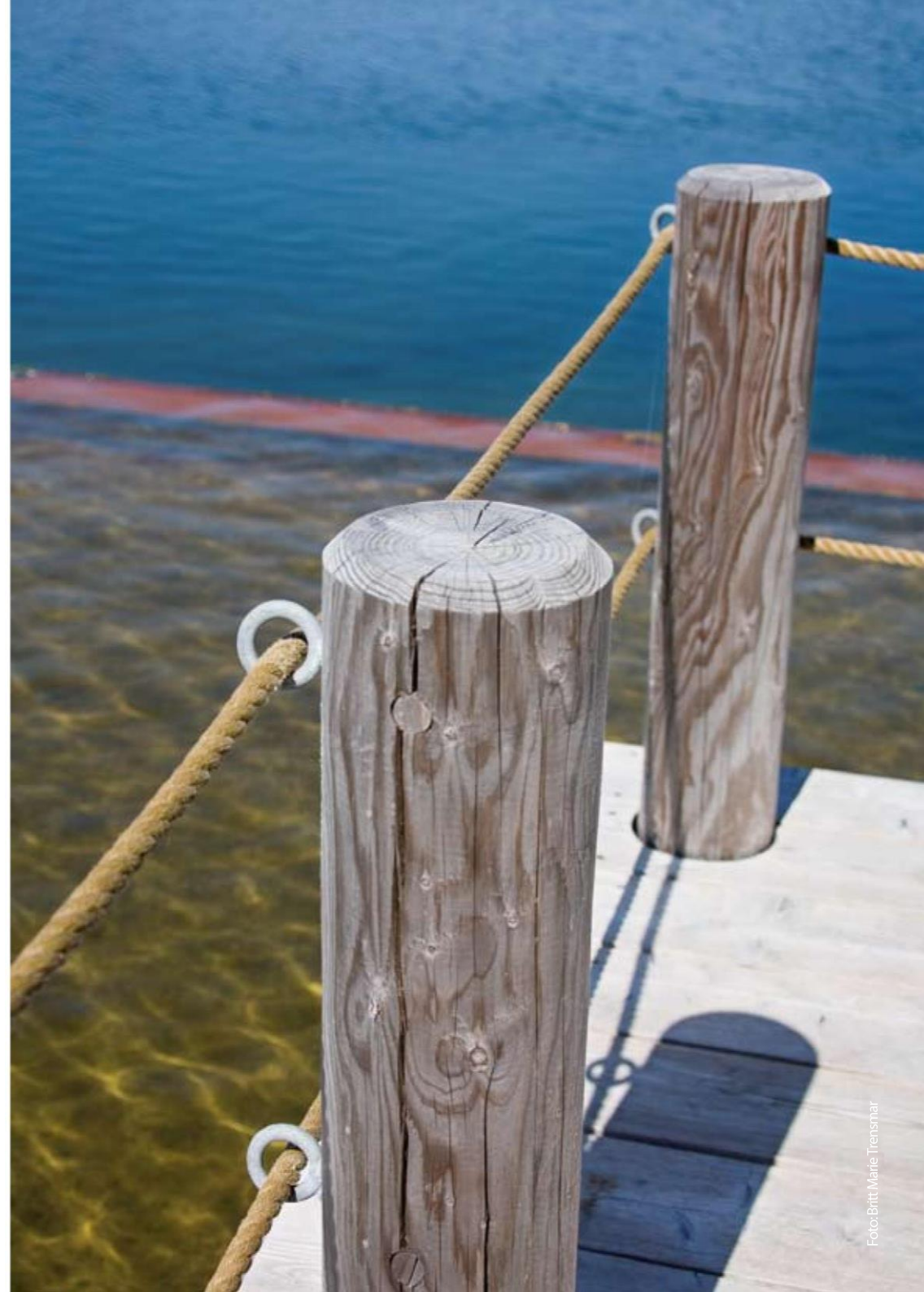




Foto: Britt Marie Trensma



Foto: Britt Marie Trensma



Foto: Britt Marie Trensma



Foto: Britt Marie Trensmar



Foto: Britt Marie Trensmar



Foto: Britt Marie Trensmar

Smide Staket & blomsterarrangemang

Bakgrund Smide är ett material som leder tankarna till segelfartygens ståtliga skrov gjorda i stål, som t.ex. på den fyrmastade Pommern som ligger förtöjd i Västerhamn. Smide kan användas som alternativ till eller i kombination med tross i avgränsningar, placerade i de centrala delarna av staden.

Smide kan också användas för blomsterarrangemang.

Allmänt Vid stängningsdags ska avgränsningen tas bort för uteserveringar under 10m². Avgränsningen ska vara genomskinlig, med undantag för segelduk, med max höjd 1,00 m från omgivande mark. Vid behov av förankring i marken ska Mariehamns stads samhällstekniska avdelning kontaktas för godkännande. För en uteservering enligt detta behövs inget bygglov, men tillstånd ska sökas hos Mariehamns stad, samhällstekniska avdelningen.

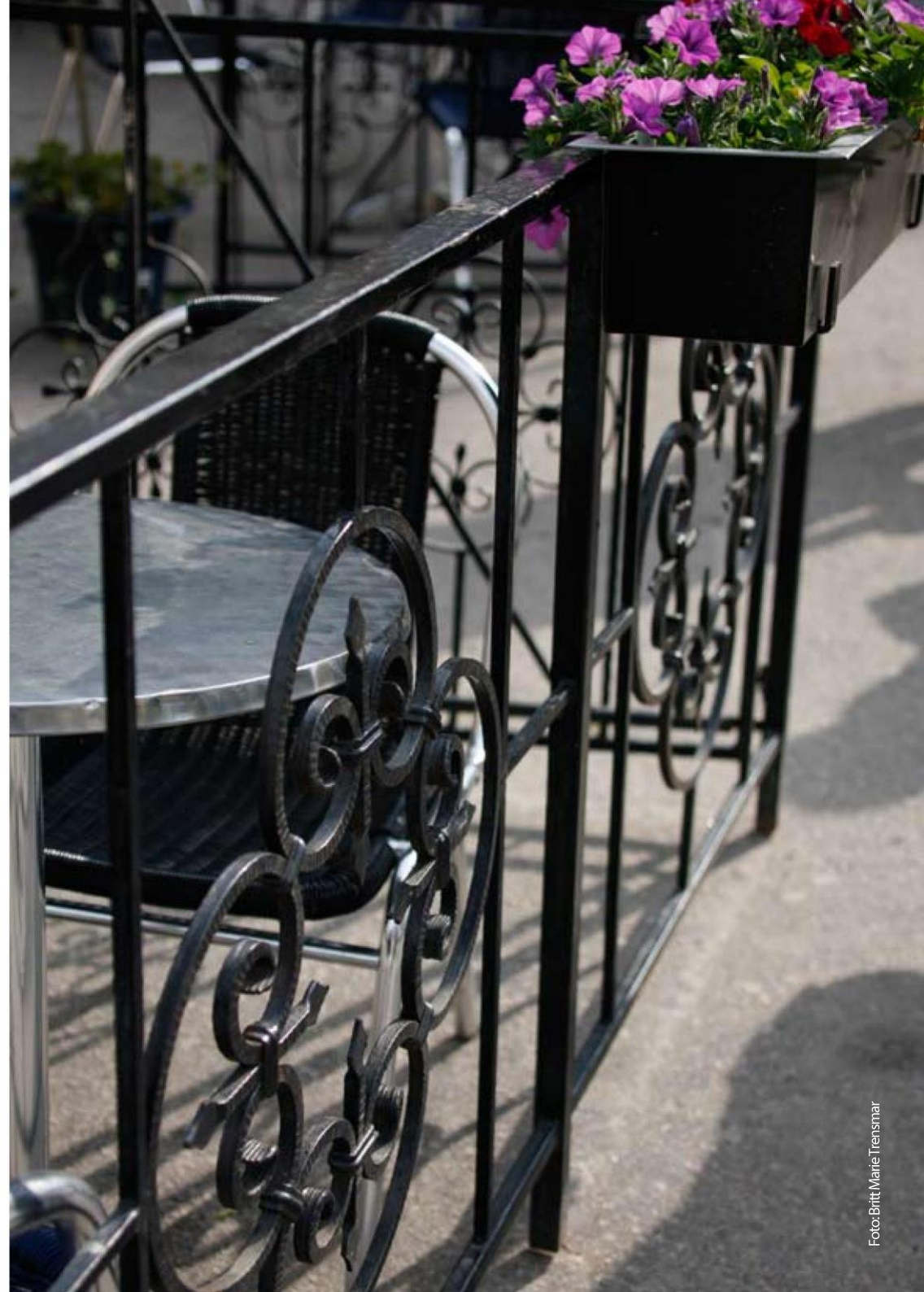
Avgränsningar får inte ha stora dominerande reklamytor. På dessa ytor är endast reklam tillåten för den egna verksamheten, i diskret utformning.

Placering Uteserveringar i centrum

Typ av utemöbel Staket, avskärmningar och blomsterarrangemang

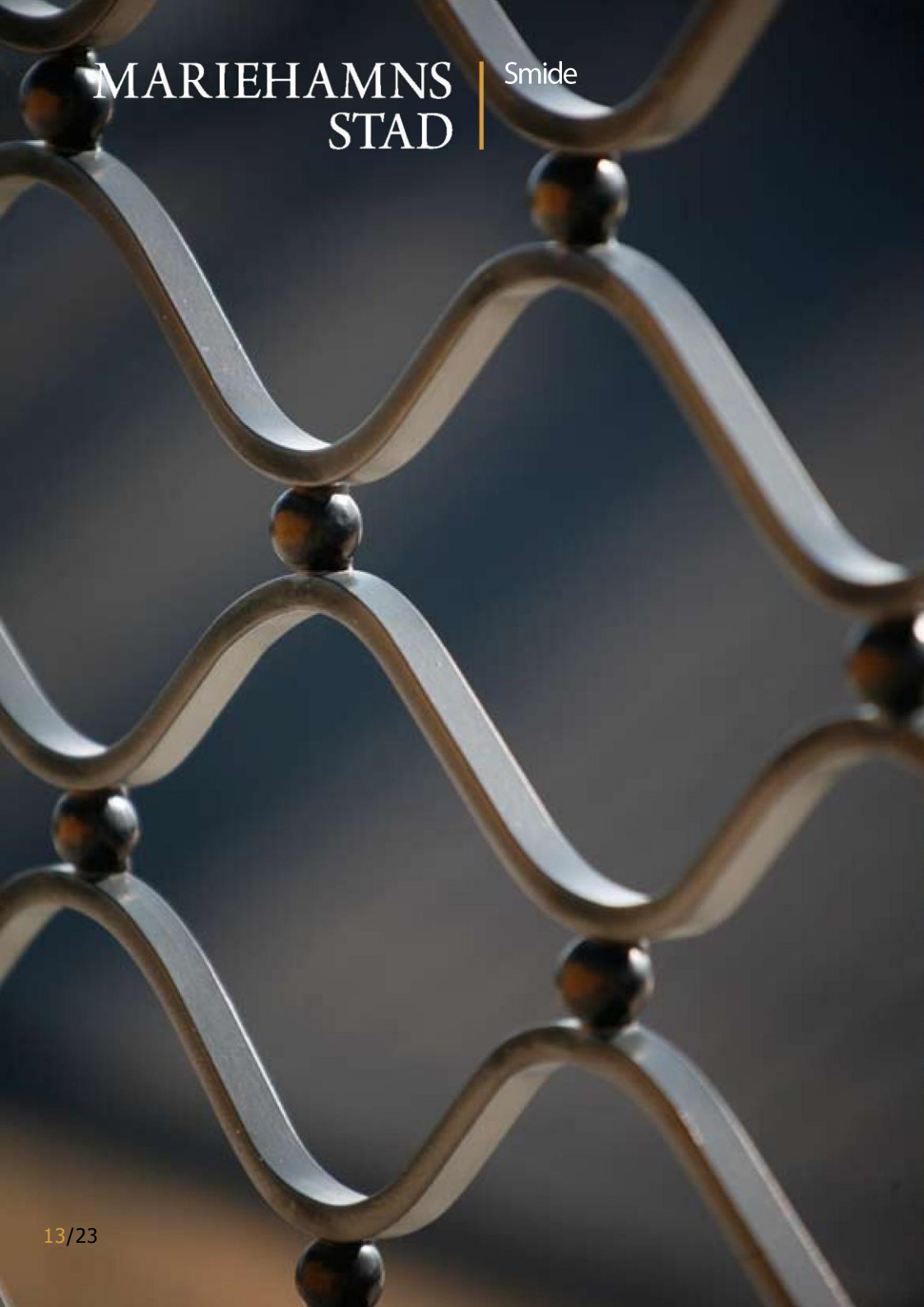
Materialval Smide eller metall med smidesliknande utseende

Färgval Svart eller mörkare grå nyanser



MARIEHAMNS STAD

Smide



Segel Parasoll och markiser

Bakgrund Parasoll, markiser, sol- och regnskydd tar stor plats i det offentliga rummet och präglar intrycket av en stad. En mer maritim karaktär uppnås när segeldukliknande material används. Idag finns en mängd varianter i både naturmaterial och konstfibrer att välja bland.

Uteserveringar i centrum ska ha en stadsmässig framtoning i valet av sol- och regnskydd.

Vid Väster- och Österhamn kan uteserveringar gärna gå längre i utformningen av serveringen och bruket av gamla segeltraditioner.

Se gärna ytterligare inspirationsexempel på kommande sidor.

Placering Uteserveringar i närheten av Västerhamn, Österhamn och centrum.

Typ av utemöbel Parasoll, markiser och liknande sol- och regnskydd

Materialval Segelduk eller liknande textil eller snarlik vävnad i konstfibrer

Färgval Naturvitt i olika toner, som segel, och utan varumärkesreklam.

Allmänt Plastmaterial i stommar bör undvikas

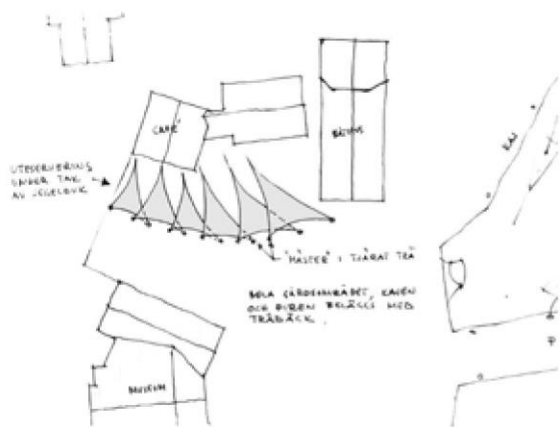
Parasoll och markiser får inte ha stora dominerande reklamytor. På dessa ytor är endast reklam tillåten i diskret utformning.

Lägsta höjd som tillåts för parasollens eller markisens underkant är 3m över mark, mer information finns på sidan 21. Markiser kan vara bygglovspliktiga.



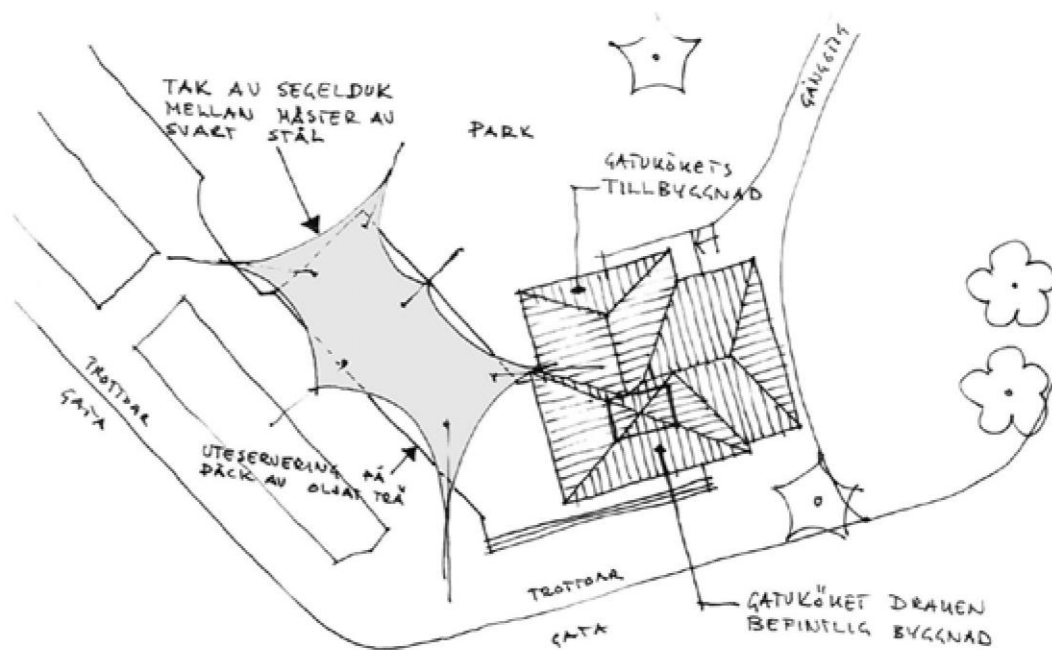
MARIEHAMNS STAD

Segel



Hela gårdsområdet samt kajen och piren beläggs med ett trädäck. Uteserveringen placeras under ett tak av en serie segeldukar. Seglen spänns upp i en mastkonstruktion som utförs i tjärat trä och som samspelar med mäter och tåg på båtarna i hamnen.

Skissförslag för utveckling av uteserveringsmiljön vid Sjökvarteret i Österhamn. Av arkitekt Michael Donalds



Den aktuella utbyggnaden av gatuköket genomförs som planerat, dock med en anpassning av fasadskiktet på både den gamla och den nya delen av byggnaden. Den befintliga uteserveringen ersätts av en ny som placeras på ett trädäck under segeldukstak. 4 mbk Pommerns svartmålade stål återkommer i mastkonstruktioner och räckesdetaljer



Skissförslag för utveckling av uteserveringsmiljön vid gatuköket Draken i Västerhamn. Av arkitekt Michael Donalds

Maritima Möbler

Bakgrund Uteserveringen ska vara en integrerad del av gaturummet och därför ska uteserveringens golv vara direkt på marken. Inga upphöjda golv, trätrallar och plastmattor får användas. Undantag för att utjämna nivåskillnader vid kantsten kan göras.

Allmänt Uteserveringar i centrum ska ha en stadsmässig framtoning i valet av möbler. Grundregeln är att möblerna ska vara enkla och lätta i formen.

Vid Väster- och Österhamn kan uteserveringar gärna gå längre i bruket av gamla segeltraditioner i utformningen av serveringen.

Se gärna inspirationsexempel på sidorna 14-18.

"Rastplatsmöbler", där bord och sittbänk är integrerade, godkänns inte.

Vit kulör på möbler bör undvikas då dessa ofta blir ett alltför dominerande inslag i miljön.

Placering Uteserveringar i närheten av Västerhamn, Österhamn och centrum.

Typ av utemöbel Bord och stolar

Materialval Trä, rotting, metall, smide eller svartmålad smidesliknande metall. Plastmöbler som svarar mot kraven i föreskrifterna tillåts.

Färgval Naturfärger i trä, rotting, metall och svart/gråsvart smide.



Segelduk används som tak över uteserveringar, som solavskärmning och för liknande funktioner.



Maritima tross- och beslagingsdetaljer



Möbler till gatucafeer och uteserveringar av oljat trä på rostfritt stål.



MARIEHAMNS STAD

Maritima möbler

Foto: Britt Marie Trensma

Foto: Britt Marie Trensma

Foto: Britt Marie Trensma

Foto: Britt Marie Trensma

Checklista Starta en uteservering

I regel är det redan befintliga caféer och restauranger, som startar uteserveringar, till följd av det ställs stora krav på kök och sanitära förhållanden.

Kortfattat är arbetsprocessen enligt nedan, men kontakta helst samtliga myndigheter samtidigt innan något avtal tecknas då de olika tillstånden påverkar varandra. Gärna redan på planeringsstadiet för att undvika att t.ex. investeringar gjorts i lokal, som sedan inte kan godkännas av Ålands miljö- och hälsoskyddsmyndighet.

Mer om tillstånd, regler, förordningar och kontaktuppgifter på kommande sidor.

1. Rådgivning

Mariehamns stads samhällstekniska avdelning svarar på allmänna frågor avseende uteserveringar, samt för hyra av Mariehamns stads lokaler.

2. Yta

Hos Mariehamns stad, samhällstekniska avdelningen, avgörs hur stor yta av stadens mark, som kan upplåtas. Utformningen och möbleringen av uteserveringen ska godkännas av stadsarkitektkansliet innan tillstånd beviljas.

3. Möblering

Ta gärna kontakt med stadsarkitektkansliet i ett tidigt skede för rådgivning av uteserveringens utformning och möblering, som passar ytan och miljön.

4. Tillstånd

Samhällstekniska avdelningen beviljar tillstånd för användning av offentligt markområde, efter att möbleringen godkänts av stadsarkitektkansliet.

5. Lokal, livsmedel och sanitära förhållanden

Kontakta Ålands miljö- och hälsoskyddsmyndighet, innan investeringar eller några avtal skrivs, för godkännande av lokal, livsmedelshantering och sanitära förhållanden.



Tillstånd, regler och anvisningar att beakta

Beroende på verksamhetens inriktning kan följande tillstånd från olika myndigheter behöva införskaffas: tillstånd för livsmedelshantering, servering av alkohol, nöjestillstånd, användning av högtalare, för längre och större evenemang.

Det finns även regler för bygglov, maximalt personantal, buller, brandsäkerhet och annan säkerhet som ska beaktas.

Det finns en viss automatik i förfarandet kring flera tillstånd, som handhas av t.ex. Ålands miljö- och hälsoskyddsmyndighet, ÅMHM.

Dessa myndigheter kan vara aktuella att kontakta, se kontaktuppgifter på sidan 22.

Användning av offentligt markområde för uteservering Mariehamns stad, samhällstekniska avdelningen.

Livsmedelshantering Ålands miljö- och hälsoskyddsmyndighet.

Tobaks- och alkohollagen Ålands miljö- och hälsoskyddsmyndighet.

Maximalt personantal Ålands miljö- och hälsoskyddsmyndighet.

Nöjestillstånd Polismyndigheten.

Högtalartillstånd Polismyndigheten.

Hälsovårdslagen Ålands miljö- och hälsoskyddsmyndighet.

Större och långvariga evenemang Ålands miljö- och hälsoskyddsmyndighet.

Bullerregler Ålands miljö- och hälsoskyddsmyndighet.

Brandsäkerhet Räddningsverket, Mariehamns stad.

Bygglov Byggnadsinspektionen, Mariehamns stad.

Reklamskyltar Byggnadsinspektionen, Mariehamns stad.

Livsmedelshantering Anmälan om trakterings- och inkvarteringsverksamhet samt livsmedelsservering måste göras till Ålands miljö- och hälsoskyddsmyndighet, om man har utrymme för mer än 10 gäster i sin servering.

Hygienpass Krävs för personer som hanterar känsliga livsmedel.

Vid osäkra fall kontakta ÅMHM. Hygienpasset fås av Ålands Hotell- och Restaurangskola.

Tobakslagen Rökning är förbjuden på alla ställen där dryck eller mat förtärs, med undantag för uteserveringar. Tobaksröken får dock inte sprida sig från utomhusområdet till inomhusservering.

Alkohol För all alkoholförsäljning krävs serveringstillstånd av Ålands miljö- och hälsoskyddsmyndighet.

Maximalt personantal För alla trakteringslokaler finns ett högsta tillåtna personantal fastställt av byggnadsnämnden (eller av Landskapsregeringen, gällande äldre lokaler). För en ny uteservering i anslutning till en befintlig trakteringslokal krävs inget nytt godkännande, det högsta tillåtna totala gästantalet förblir detsamma som tidigare. Om man vill öka antalet gästplatser, ska ett nytt godkännande sökas hos Byggnadsnämnden. Toaletternas och parkeringsplatsernas antal, liksom utrymningsvägar och ventilation, baseras på personantalet.

Nöjestillstånd Användning av ljudförstärkare på allmän plats eller enskilt område, från vilket ljudet sprids till allmän plats, krävs tillstånd av Polismyndigheten. För låg bakgrundsmusik krävs inget högtalartillstånd. Däremot om musiken är av sådan styrka att den kan uppfattas som störande.

Högtalartillstånd Vid anordnande av offentlig nöjeställning krävs tillstånd av Polismyndigheten eller att anmälan om nöjeställningen görs till Polisen. För mer information, kontakta Polismyndigheten eller se Ålands Lanskapsregerings hemsida, www.regeringen.ax, Ålands lagsamling; Landskapsförordning (1996:49) om inkvarterings- och trakteringsverksamhet, samt Ålands Lagsamling 2004 (1969:28) om offentliga nöjeställningar.

Säkerhet utomhus och reklamskyltning

För säker användning av byggnad ska undersidan av utskjutande byggnadsdel, anordning eller utrustning såsom balkong, fasadutbyggnad, skärmtak, skylt, belysningsarmatur och markis ha en fri höjd från mark eller kör- eller gångvägsyta av minst 3 m ovan trottoar och i övrigt 2,2 m ovan mark såvida inte platsen är skyddad mot sammanstötningsrisker.

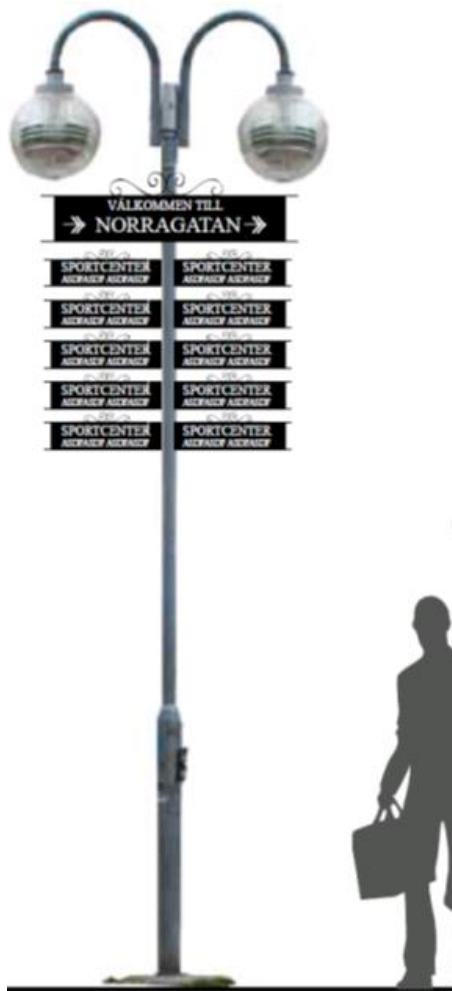
Reklamskyltar ska ställas intill husfasaden för att inte vara ett hinder för t.ex. rörelsehindrade och synskadade.

Skyltarna ska vara snyggt utformade och anpassade till miljön och ha max måtten: höjd ca 100cm x bredd ca 60cm.

I övrigt gäller vad som stadgas i ordningslagen för landskapet Åland.



Modell av gatupratare och förslag till samlad skyltning på belysningsstolpe (Studio Ö) som rekommenderas.



Om reklam och kungörelse gäller enligt ordningslagen 6§. Det är förbjudet att använda bländande eller vilseledande ljusanordningar som äventyrar den allmänna ordningen eller säkerheten eller sådan reklam som påminner om trafikregleringsanordningar eller annars äventyrar säkerheten. I övrigt är uppsättande av reklam på allmän mark i enlighet med vad som stadgas i Ålands Lagsamling; Vägtrafiklagen och Ordningslagen inte tillåten. För mera info kontakta samhällstekniska avdelningen.

Byggnadsordning för Mariehamn

Fastställd av stadsfullmäktige och i kraft sedan 01.10.2014. Här följer ett utdrag:

2.2 Informationsansvar

Byggnadsnämnden ska informeras senast 14 dagar innan någon av följande åtgärder påbörjas:

- 1) Indelning eller sammanslagning av bostadslägenheter.
- 2) Ändring av byggnads fasad, tak form, taktäckningsmaterial, väggbeklädnad, fönsterindelning och dylika åtgärder utförs som påverkar stadsbilden.
- 3) Sådana ändringsåtgärder på eller i K-märkta byggnader varom regleras i detaljplan.

3.8 Reklamanordningar, skyltar och markiser

Vid placering av försäljnings-, reklam- eller andra liknande anordningar såsom skyltar, skyltskåp eller belysningsanordningar på en byggnad ska följande beaktas:

- 1) Anordningen får skjuta ut högst 0,9 meter utanför fasaden,
- 2) anordningen ska fästas stadigt,
- 3) anordningen får inte medföra olägenhet för fotgängare, trafiken eller gatuunderhållet eller vara märkbart störande samt
- 4) anordningens form, färg, storlek och konstruktion ska passa byggnaden och passa in i gaturummet och omgivningen.

Det som bestäms i 1 mom. gäller i tillämpliga delar fristående anordningar. Det som bestäms i 1 mom. gäller inte gatunamnskyltar, trafikmärken och övriga skyltar av allmänt behov samt tillfälliga skyltar på byggarbetsplatser.

En markis får placeras på en fasad om dess form, färg, storlek och konstruktion passar byggnaden och omgivningen. Över gatumark eller annat allmänt område får en markis inte sträcka sig närmare område som är reserverat för fordonstrafik än 0,5 meter. En markis får inte störa eller utgöra fara för fotgängare eller cyklister på gångbana och ska ha en fri höjd över gång- eller cykelbana på minst 3 meter. En trasig anordning ska utan dröjsmål repareras eller avlägsnas.

Uppdaterade råd och riktlinjer

Denna råd- och regelsammanställning är resultatet av ett samarbete mellan stadsarkitektkansliet, stadskansliet, infrastruktursektorn, byggnadsinspektionen.

Vi hoppas den ska vara till nytta, som vägledning och inspiration. Skriften utarbetades initialt av projektet Maritima Mariehamn och uppdaterades i mars 2013 samt februari 2015.

Denna skrift finns även på stadens hemsida www.mariehamn.ax

Kontaktuppgifter

Mariehamns stad

Tel +358(0)18-5310 vxl

- Stadsarkitektkansliet
- Byggnadsinspektionen

Address PB 5, AX-22101 Mariehamn

Epost stadsarkitektkansliet@mariehamn.ax

Epost bygginsp@mariehamn.ax

Mariehamns stad Infrastruktursektorn

Tel +358(0)18-5310 vxl

- Samhällstekniska avd.
- VA-verket

Address Elverksgatan 1, AX-22100 Mariehamn

Epost info@mariehamn.ax

Epost vaverket@mariehamn.ax

Mariehamns stad Räddningsverket

Tel +358(0)18-531 491

Address Elverksgatan 1, AX-22100 Mariehamn

Epost raddningsverket@mariehamn.ax

Mariehamns Elnät Ab

Tel +358(0)18-5310 vxl

Hemsida www.elnat.ax

Address Elverksgatan 1, AX-22100 Mariehamn

Epost elinfo@elnat.ax

Ålands handikappförbund r.f. HandiCampen

Tel +358(0)18-527 360 vxl

Hemsida www.handicampen.ax

Address Skarpansv. 30, AX-22100 Mariehamn

Epost info@handicampen.ax

Ålands miljö- och hälsoskyddsmyndighet

Tel +358(0)18-528 600 vxl

Hemsida www.miljohalsoskydd.ax

Address Norragatan 17, AX-22100 Mariehamn

Epost kansliet@miljohalsoskydd.ax

Polismyndigheten

Tel +358(0)18-527 100 vxl

Hemsida www.polisen.ax

Address Strandgatan 27, PB 73, AX-22100 Mariehamn

Epost alands.polismyndighet@aland.polis.fi

