

LARS SONCK
ja
HILDA HONGELL

Vanhan Maarianhaminan rakennustaidetta





Maarianhaminan kaupunki 1800-luvun lopulla

Ahvenanmaan ainoa kaupunki perustettiin vuonna 1861 sen jälkeen, kun Bomarsundin linnoituksen kupeessa sijainnut Skarpansin kaupunkimainen yhdyskunta oli tuhoutunut vuoden 1854 taistelussa. Uudelle kaupungille valittiin eteläisempi sijaintipaikka, joka tarjosi hyvät satamat kauppamerenkulun tarpeisiin.

Kaupunki sai nimekseen Maarianhamina ja asemakaavan laati Georg Theodor Chiewitz. Asemakaavan mukaan kaupunkiin sai rakentaa vain kivitaloja, mutta jo muutama vuoden jälkeen sääntö kumottiin, koska taloja oli siihen mennessä rakennettu vain muutamia. Rakentaminen sai sen jälkeen vauhtia, mutta jo pian huomattiin, että tontit olivat liian pienet. Kymmenen vuotta myöhemmin Maarianhamina sai jälleen uuden, tällä kertaa C. J. von Heidekenin piirtämän asemakaavan.

Kaupunki kasvoi nopeassa tahdissa 1800-luvun lopussa ja samoihin aikoihin alettiin kehittää myös matkailua profiloimalla Maarianhaminaa muodikkaana kylpyläkaupunkina. Maarianhaminan kylpylä vihittiin käyttöön vuonna 1889 ja vieraita alkoi virrata niin idästä kuin lännestä. Kaupunkilaiset alkoivat 1890-luvulla panostaa kesävieraille vuokrattaviin huoneisiin ja muihin palveluihin. Vieraita varten tarvittiin asianmukaiset tilat ja rakennukset, jotka samalla kaunistaisivat kaupunkia.

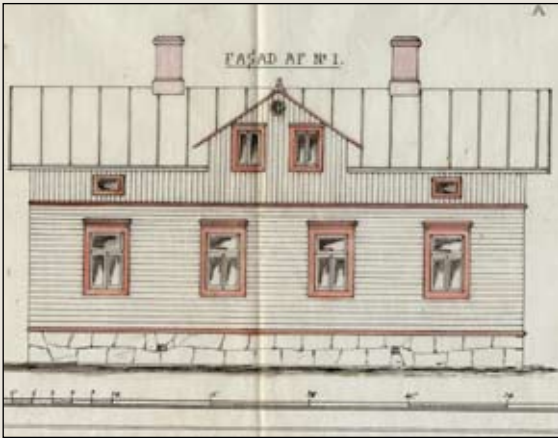


Hilda Hongell (ent. Sjöblom) 1867-1952

Hilda Sjöblom varttui aikuiseksi Maarianhaminan historian dynaamisen kasvukauden aikana. Hänen isänsä suunnitteli kaupunkilaisille taloja ja Hilda sai jo varhain toimia isänsä apuna. Isänsä kuoltua vuonna 1888 Hilda jatkoi tämän työtä ja alkoi luoda itsenäistä uraa.

Hilda suoritti rakennusmestarin tutkinnon ensimmäisenä naisena Suomessa ja oli 1890-luvun Suomessa myös ainoa rakennusmestarin ammattia harjoittanut nainen. Hän jatkoi työtään vielä vuoden 1897 jälkeenkin, jolloin hän avioitui opiskelutoverinsa kanssa, ja hidasti työtahtia vasta perheen toisen lapsen synnyttyä. Hänen viimeinen tunnettu piirustuksensa on vuodelta 1912.

Hongell suunnitteli Maarianhaminaan noin sata rakennusta, joista useimmat olivat asuintaloja, mutta hän ehti suunnitella myös muutamia julkisia rakennuksia. Hänen tyyliinsä pohjautui vanhempaan kaupunkiarkkitehtuuriin, mutta kehittyi ajan myötä uusrenessanssin ja sveitsiläistyylin yhdistelmäksi. Hänen viimeisissä tunnetuissa töissään näkyy myös jugendin vaikutus.



Varhaiset piirustukset

Hongellin varhaisista piirustuksista löytyy paljon yhteisiä nimittäjiä: Talot ovat pieniä, keskiakselia korostaa usein frontoni ja ikkuna-akseleita on kolmesta viiteen kappaletta. Tyyli on melko neliskulmainen ja pohjautuu selvästi hänen isänsä käyttämään vanhanaikaiseen rakennustyyliin. Hongellilla oli luultavasti käytössään aikakautensa suosittuja mallikirjoja, sillä piirustuksissa voi havaita useita vaikutteita juuri näistä kirjoista. Myös Maarianhaminan suuret rakennukset ovat saattaneet olla Hongellin rakennusten esikuvina.

Vuonna 1889 signeeratun ensimmäisen piirustuksen jälkeen Hongellin tyyli kehittyi. Piirustukset muuttuivat varmemmiksi, yksityiskohtaisemmiksi ja huolellisemmiksi. Ne saivat enemmän koristeellisia elementtejä, jotka olivat entistä taiteellisempia ja kokeilevampia. Hänen ensimmäiset vuotensa itsenäisenä rakennuspiirtäjänä olivat selvästi oppimisen ja kehittymisen aikaa.

Hongell työskenteli itsenäisesti 2,5 vuotta ennen rakennusmestariopintojensa aloittamista. Opetuksen vaikutus tulee hyvin esille hänen myöhemmissä piirustuksissaan: muoto on muuttunut, rakennukset ovat tilavampia, selkeämpiä ja jaottelussa on enemmän rauhallisuutta.

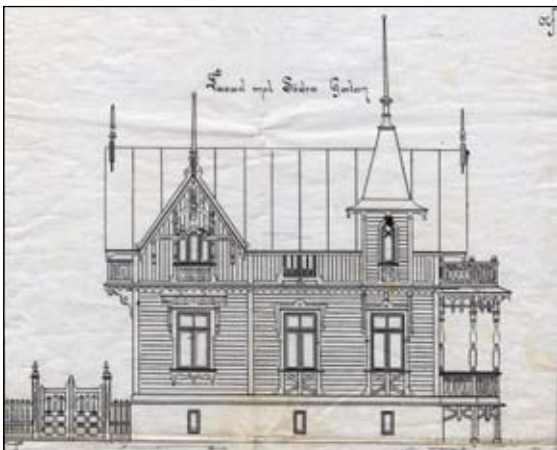


Pikkutaloja ja leivintupia

Hongellin tuotannossa tärkeässä osassa olivat myös pienet rakennukset ja leivintuvat. Niiden ominaispiirteisiin kuului usein vain kahdesta neljään ikkuna-akselia ja neljään samansuuruiseen huoneeseen jaettu pohja. Näistä rakennuksista alkuperäisasussaan on jäljellä enää muutamia. Pienen kokonsa vuoksi talot eivät enää vastaa nykyajan tarpeita, joten niitä on muutettu, laajennettu tai purettu.

Varhaisimmat leivintuvat oli jaettu usein kahteen yhden huoneen ja keittiön huonepariin ja ne oli tarkoitettu lähinnä asuinkäyttöön. Myöhemmin 1890-luvulla Hongell suunnitteli leivintupia myös suurempia taloja varten, jolloin tuvat sijoitettiin pihapiiriin.

Mielenkiintoisena yksityiskohtana voidaan pitää sitä, että Hongell laati leivintupia ja pikkurakennuksia varten usein myös pihapuolen julkisivupiirustukset, vaikka sellaiset saattoivat yleisesti puuttua suuremmilta rakennuksilta. Hongellin kaikkiaan yli sadasta tunnetusta piirustuksesta peräti 27 kappaletta on juuri leivintupia ja rakennustyyppi esiintyi tavallisimmin hänen uransa alku- ja loppuvaiheessa.

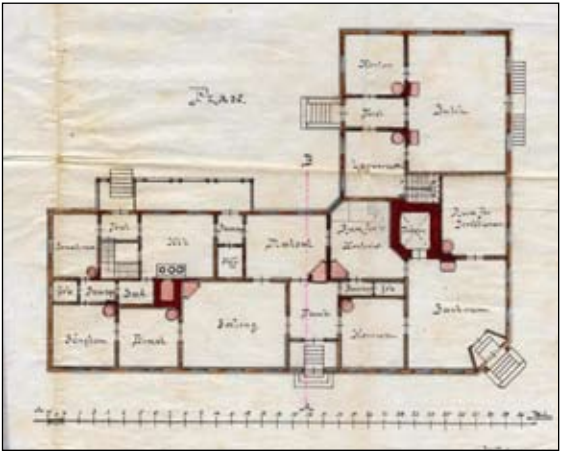


Uran kohokohta

Hongell laati laadukkaimmat ja taiteellisimmat piirustuksensa uransa keskivaiheilla. Monet vuosien 1896-98 piirustuksista ovat erittäin huolella laadittuja ja sisältävät myös melko paljon uutta luovaa tyyliä. Pankkirakennuksen ja rukoushuoneen piirustukset ovat juuri tältä kaudelta, mutta monissa saman ajan yksityistaloissa tyyliä voi pitää hyvin erikoisena.

Norragatan 18:ssa sijaitsevan talon Hongell suunnitteli työskennellessään rakennuspiirtäjänä arkkitehti-toimistossa Helsingissä ja piirustuksessa on paljon uusia elementtejä, jotka puuttuvat hänen aikaisemmista töistään. Työpaikka tarjosi epäilemättä uusia ideoita, joita hän saattoi tarkastella aivan läheltä ja omaksua ja siirtää ne sitten omaan tyyliinsä.

Vuosina 1897 ja 1898 Hongell suunnitteli Södraganille kolme rakennusta, jotka kuuluvat nykyään hänen tuotantonsa tunnetuimpiin. Nämä piirustukset sisältävät runsaasti yksityiskohtia ja leikittelevät ornamenttikalla samalla, kun kaikkien puuleikkausten alta saattaa edelleenkin erottaa hänen vanhat, tunnusomaiset tyyliinjansa.



Julkiset rakennukset

Hongell suunnitteli Maarianhaminaan myös useita julkisia rakennuksia. Näistä varhaisimpiin kuuluu tapettitehdas, jonka piirustus on vuodelta 1894. Tehdas oli tuon ajan lehtitietojen mukaan Ahvenanmaan ensimmäinen teollisuusrakennus ja sen valikoimiin sanottiin kuuluvan noin 1500 tapettimallia. Myöhemmin Hongell suunnitteli myös muutamia pienempiä teollisuusrakennuksia, yhden virvoitusjuomatehtaan ja yhden kahvinkorvikevalmistamon.

Suuria julkisia rakennuksia Hongell piirsi vasta työskennellessään arkkitehtitoimistossa Helsingissä vuonna 1896. Rakennuksista kookkain oli Torggatanilla sijainnut pankkitalo, jonka piirustus on päivätty maaliskuussa 1896. Rakennus on selkeälinjainen, uusklassinen kaupunkirakennus. Julkisivu oli ilmeisesti kaupunkilaisille mieleinen, sillä samana vuonna Hongell sai useita asuintalojen julkisivumuutostilauksia, joiden haluttiin muistuttavan pankin julkisivua.

Toinen tärkeä tilaustyö oli Storagatanin rukoushuone, nykyinen lähetyksirkon talo. Rukoushuoneen julkisivu on tyyliltään vanhanaikaisempi ja pelkistetty isoine ikkunoineen, jotka antavat valoa seurakuntasaliin. Vuonna 1897 Hongell sai suunniteltavakseen myös vanhan navigaatiokoulun laajennustyön.



Pihapiirit

Kun Hongell laati piirustuksia tyhjille tonteille rakennettavia taloja varten, hän suunnitteli samalla koko pihapiirin rakennukset. Asuintalon lisäksi tarvittiin ainakin yksi ulkorakennus, pihan koosta riippuen. Toisinaan muiden rakennusten kanssa rakennettiin samanaikaisesti myös leivintupa.

Hongell piirsi alussa julkisivut myös suunnittelemlleen ulkorakennuksille. Ne olivat usein hyvin yksinkertaisia, mutta joissakin oli hieman koristeellisemmat ovet. Vuoden 1896 vaiheilla hän lopetti kokonaan ulkorakennusten julkisivujen piirtämisen ja laati vain pohjapiirroksia, joiden perusteella rakentajat saivat itse suunnitella loput.

Ulkorakennukset sijoitettiin lähes aina palokujaa vasten tai takapihalle, kun taas asuintalo rakennettiin luonnollisesti lähimmäksi katua. Maarianhaminassa omavaraistalous oli yleistä vielä 1800-luvun lopulla ja kaupunkilaisilla oli karjaa ja puutarhapalstoja. Tavallisimpiin piirustuksissa esiintyviin rakennuksiin kuuluvat käymälä, talli, navetta ja liiteri. Nykyisin suurin osa ulkorakennuksista on purettu tai muutettu täysin.



Lars Sonck 1870-1956

Lars Sonck muutti Ahvenanmaalle 7-vuotiaana, jolloin hänen isänsä sai kirkkoherranviran Finströmin seurakunnasta. Sonck kiinnostui jo varhain arkkitehtuurista ja voittaessaan Turun Mikaelinkirkon suunnittelukilpailun vuonna 1894 hän oli vasta 23-vuotias arkkitehtiopiskelija.

Voiton myötä ura sai vauhtia ja palkintorahoilla Sonck osti Ahvenanmaalta tontin, jolle hän rakensi itselleen kesähuvilan. Talvisin Lars asui Helsingissä, jossa hänellä oli ateljee ja asunto Unioninkadulla. Lars Sonck tunnetaan parhaiten Helsinkiin ja muualle Suomeen suunnittelemistaan monumentaalirakennuksista, mutta hän ehti piirtää useita rakennuksia myös Maarianhaminaan ja muualle Ahvenanmaalle.

Lars tunnettiin iloisena ja seurallisena ihmisenä. Ystävien vierailut Lassen kesähuvilassa olivat hänelle tärkeitä ja siellä vietetystä iloisesta elämästä on todistena vieraskirja, jonka hänen ystävänsä laativat hänen 50-vuotispäivänsä kunniaksi. Kirjaan kerätyt lukuisat anekdootit kuvaavat Lassea ystävällisenä ja avoimena ihmisenä, jolla oli aina aikaa ja tilaa vierailleen.



Sonckin hirsihuvilat

Sonck suunnitteli 1890-luvulla useita hirsihuviloita Maarianhaminaan ja muualle Ahvenanmaalle. Ensimmäinen huviloista oli hänen oma huvilansa, joka valmistui vuonna 1896 Finströmin Bartsgårdaan. Sonck ammensi inspiraatiota muinaismuistoyhdistyksen matkoilta, joille hän osallistui tovereidensa kanssa opiskeluaikoinaan. Sonck osallistui myös Norjaan suuntautuneille arkkitehtimatkoille.

Sonckin hirsihuvilat ovat toteutukseltaan jyrkeviä ja niissä on vaikutteita sekä itäsuomalaisesta rakennusperinteestä että tuon ajan muotisuuntauksena olleesta sveitsiläistyylistä sekä norjalaisesta puutaloperinteestä. Huviloissa näkee usein lohikäärmeornamentiikkaa ja niin kutsuttuja häränsilmiiä, kuten Hällbergin huvilan verannassa. Rakennusten katot ovat yleensä hallitsevia ja ikkunoita ja ovia reunustaa rikas ornamentiikka.

Maarianhaminassa sijaitsevista hirsihuviloista yksi on säilynyt suhteellisen alkuperäisessä asussa ja kahta muuta on muutettu aikojen saatossa. Esimerkiksi Villa Hällberg on siirretty alkuperäiseltä paikaltaan ylhäältä Badhusbergetin kallioilta alas rantaan, jossa se palvelee nykyisin purjehdusseuran paviljonkina.



Kylpyläalueen rakennukset

Maarianhaminassa panostettiin 1800-luvun lopulla muodikkaaseen kylpyläkaupunkiprofiliin. Ensimmäisen, vuonna 1889 vihityn kylpylärakennuksen suunnitteli Carl Rupert Rosenberg. Länsisataman pohjoispuolella sijainnut rakennus edusti sveitsiläistyiliä.

Sonck, joka samoihin aikoihin alkoi saada mainetta nuorena arkkitehtina, sai tehtäväkseen piirtää kylpyläalueelle tarvittavat muut rakennukset. Tohtorinhuvila valmistui asunnoksi ja vastaanottotiloiksi kylpylän lääkärille ja rakennus kuuluu nykyään kylpyläalueen harvoihin säilyneisiin rakennuksiin. Piirustuksissa rakennus edustaa muinaispohjoismaista tyyliä, mutta aikojen kuluessa ulkonäkö on muuttunut paljon.

Kylpylävieraiden ruokasalina toimineet ravintolatilat valmistuivat vuonna 1897 rakennuksen ulkonäköä koskeneen kiistan päätteeksi. Sonck piirsi vuonna 1899 myös Möckelön näkötornin, jota ei koskaan kuitenkaan rakennettu. Kylpyläalueen rakennushankkeista suurin oli kylpylähotellin uudistustyö vuoden 1900 vaiheilla.

Nykyisin entisen kylpyläalueen rakennuksista on jäljellä vain tohtorinhuvila, sillä itse kylpylähotelli tuhoutui tulipalossa vuonna 1916 kylpylätoiminnan päättymisen jälkeen.



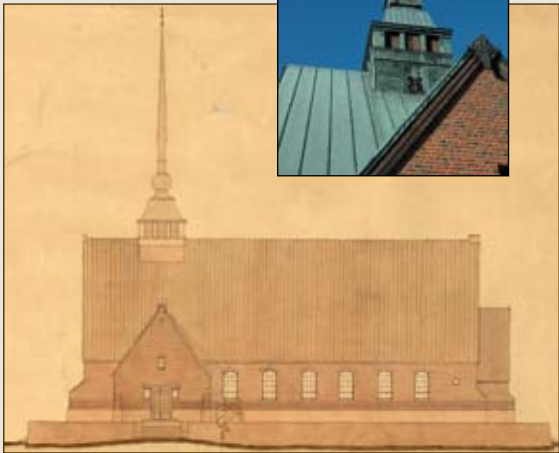
Julkiset rakennukset

Sonckin Maarianhaminaan suunnittelemat julkiset rakennukset on kaikki rakennettu kivistä tai tiilestä. Varsinkin rakennukset, jotka Sonck suunnitteli uransa loppupuolella, ovat pelkistettyjä ja säästeliäästi koristeltuja kauniine yksityiskohtineen.

Sonckin varhaisimpiin julkisiin rakennuksiin kuuluu länsisataman tulli- ja pakkahuone. Rakennus valmistui vuonna 1896 ja muistuttaa tyyliltään muita Sonckin varhaistuotannon kivi- ja kerrostaloja. Hän suunnitteli samoihin aikoihin myös kansakoulun käsityösalirakennuksen, joka sekin valmistui vuonna 1896.

Sonckin tunnusomaisiin rakennuksiin kuuluu myös vuosina 1936-39 rakennettu merenkulkuoppilaitos. Vanhan navigaatiokoulun käytyä liian ahtaaksi, uusi koulurakennus päätettiin rakentaa länsisatamaan.

Sonck suunnitteli useita kerros- ja liiketaloja Maarianhaminan keskustaa varten 1930- ja 1940-luvulla, mutta näistä toteutettiin vain vuonna 1938 osoitteeseen Torggatan 5 valmistunut asuin- ja liiketalo. Talon pelkistettyä ja lähes ennallaan säilynyttä julkisivua koristavat Sonckin tyylille ominaiset tiheät ikkunarivit.

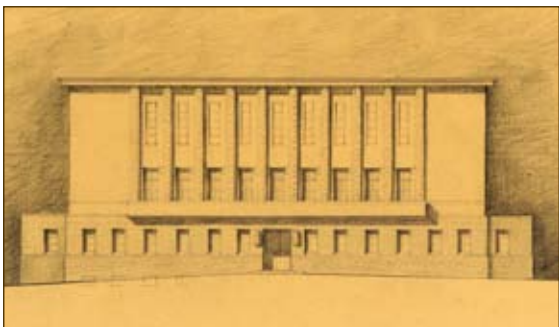


Kirkolliset rakennukset

Sonck piirsi 1920- ja 1930-luvuilla Maarianhaminan seurakunnalle kolme kookkaampaa rakennusta. Näistä ensimmäinen oli vuonna 1927 valmistunut St Göränin kirkko, jonka pelkistetyssä punatiilisessä julkisivussa on vain muutamia koristeita. Tätä tyyliä Sonck työsti paljon juuri kyseisenä aikakautena.

Kirkon viereen rakennettiin joitakin vuosia myöhemmin seurakuntakoti, jonka toteutuksessa on runsaasti kirkon piirteitä. Myös seurakuntakodin julkisivu on rakennettu punatiilestä ja katto on hallitseva elementti. Rakennukset muodostavat yhtenäisen kokonaisuuden yhteisen pihan ympärille.

Vuonna 1936 seurakunta päätti rakentaa siunauskappelin hautausmaan viereen ja tuolloin käännettiin jälleen Sonckin puoleen. Rakennus eroaa tyyliältään kirkosta ja seurakuntasalista ja neliskulmainen kappeli valkoiseksi rapattuine julkisivuineen edustaa uudemmaa tyyliä, jossa on functionalismin piirteitä.



Kaupungintalo

Maarianhaminan kaupungintalon rakentaminen nousi ajankohtaiseksi 1930-luvulla. Ensin suunnittelijoiksi kysyttiin useita muita arkkitehteja ja parhaan mahdollisen ehdotuksen löytämiseksi järjestettiin suunnittelukilpailu. Myös Sonckia pyydettiin osallistumaan kilpailuun, jonka hän voittikin ehdotuksellaan. Samalla hän myös työsti tulevalle kaupungintalolle monia erilaisia julkisivuvaihtoehtoja.

Sonckin ehdotus ei ollut ainoastaan edullisin vaan sillä katsottiin olevan tulevaisuudessa myös parhaimmat laajentamisedellytykset, mikäli tarve niin vaatisi. Sonckin piirustusten mukaan kaupungintalon yhteyteen oli mahdollista rakentaa kaksi lisäsiipeä sekä paloletkun kuivaustorni vapaapalokunnan tarpeisiin. Siipirakennuksia tai tornia ei koskaan rakennettu, mutta itse kaupungintalo valmistui vuonna 1939.

Tänä päivänä kaupungintalon julkisivu on lähes samassa asussa kuin valmistumisen aikoihin. Talossa on muiden muassa kaupunginkanslia ja toimistotiloja.



Eri aikakausien arkkitehtuurinäkemyksiä

Lars Sonckin ja Hilda Hongellin suunnitteleminen rakennusten jälkeen uudet rakennustyyli ovat seuranneet toinen toistaan myös Maarianhaminassa. Käsitukset kauniista ja rumasta rakentamisesta ovat vaihdelleet valtavasti eri aikakausina. Jo 1900-luvun ensimmäisinä vuosikymmeninä huvilatyyliä alettiin pitää aikansa eläneenä ja kauniita puuleikkauksia ja muita koristeellisia elementtejä poistettiin, koska rakennusten ulkonäköä haluttiin pelkistää.

Taloista on tullut ahtaita ja pieniä asuntoja on laajennettu lisärakennuksilla. Suurimmat muutokset rakennusten ulkonäköön tehtiin vuoden 1945 jälkeen, kun uudet rakennusmateriaalit ja ikkunamallit tulivat suosituiksi ja monet talot saivat uudet ikkunat ja julkisivumateriaalit.

Toisinaan puutaloja purettiin antamaan tilaa uusille moderneille asunnoille ja useammille asukkaille. Myös käytännön syyt ovat johtaneet rakennusten alkuperäisasujen muutoksiin.

Muutokset kertovat oman aikansa kauneus- ja käytännöllisyyskäsitteistä. Se mitä tänä päivänä pidämme outona lisänä kaupunkikuvassa, voi huomenna vaikuttaa mielenkiintoiselta muistolta oman aikansa arvomaailman kuvaajana.



Säilytettyä

Tänä päivänä Maarianhaminassa on säilynyt noin 50 Sonckin ja Hongellin rakennusta, joista suurin osa sijaitsee keskustan eteläpuolella Södragatanin ja Mariegatanin alueella.

Suhtautuminen vanhaan rakennuskantaan ja säilyneisiin puutaloihin on muuttunut vuosien varrella. Rakennusten suojeleminen aloitettiin 1960-luvulla pienessä mittakaavassa, mutta samalla vuosikymmenellä Maarianhaminalle suunniteltiin myös oman aikansa moderni asemakaava. Vain viisi vanhaa taloa haluttiin säilyttää, loput oli määrä purkaa. Vaikka asemakaavaa ei koskaan toteutettu, monet vanhat talot purettiin uudisrakennusten tieltä. Vanhan seurahuoneen Sociksen purkamisen yhteydessä 1970-luvulla kaupunkilaisten keskuudessa heräsi kuitenkin vakava keskustelu purkutoimista, joita alettiin kyseenalaistaa.

Muuttuneisiin mielipiteisiin vaikutti osaltaan myös Folke Wickström, Maarianhaminan pitkäaikainen kaupunki-arkkitehti. Wickström puhui vanhojen rakennusten ja puutarhakaupungin luonteen säilyttämisen puolesta ja osallistui ahkerasti lehdistössä käytyyn keskusteluun. Hän edisti vanhemman arkkitehtuurin säilyttämistä koko virkakautensa ajan.

Tänä päivänä kaupunkilaiset arvostavat vanhempaa arkkitehtuuria ja kiinnostus rakennushistoriaa ja rakennusperinteen vaalimista kohtaan on vahvassa nousussa.



Entisöityä

Maarianhaminassa tunnetaan nykyisin suurta kiinnostusta vanhaa rakennuskantaa kohtaan ja monet vanhojen talojen omistajat ovat panostaneet paljon talojensa alkuperäisen ulkonäön palauttamiseksi.

Viimeisimmän vuosikymmenen aikana useita Hongellin ja myös Sonckin taloja on entisöity ja samalla ne ovat saaneet alkuperäispiirustusten mukaisia piirteitä.

Esimerkiksi Södragatanin varrella monet Hongellin taloista on peruskorjattu viime vuosien aikana ja myös Sonckin huvila Norragatanilla on palautettu alkuperäiseen asuunsa.

Entisöintitöiden ansiosta rakennuksista ja niiden eri vaiheista on saatu samalla paljon uutta tietoa. Mielenkiintoisimpia löytöjä ovat rakennusten alkuperäispiirustukset. Esimerkiksi Sonckin ensimmäisen talon, joka sijaitsee osoitteessa Norragatan 24, piirustukset löytyivät juuri entisöintitöiden yhteydessä.



Södragatan

Maarianhaminan kaduista Södragatanin varrelta löytyy eniten Hilda Hongellin ja Lars Sonckin taloja. Kadun länsipäässä sijaitsevan merenkulkuoppilaitoksen ja itäpään kaupungintalon väliin jää kaikkiaan 11 Hongellin ja Sonckin suunnittelemaa rakennusta ja lähikatujen varrelta löytyy vielä useampia.

Södragatanin rakennukset ovat tyyliään hyvin erilaisia. Kadun molemmissa päissä kohoavat suuret monumentaalirakennukset, kun taas itse katua reunustavat pienemmät puutalot. Täältä löytyy sekä Sonckin hirsihuiloita että Hongellin tuotannon koristeellisimpia taloja, joita kaikkia ympäröi puutarhakaupungin vehreys.

Hongellin tunnetuimpia taloja voi ihailia Södragatanin varrella ja hänen talojaan on säilynyt myös Mariegatanilla, joka kulkee samansuuntaisesti Södragatanin kanssa. Vuosien varrella useat Södragatanin Hongell-rakennuksista on purettu modernin arkkitehtuurin tieltä. Nykyisin Södragatan tarjoaa kuitenkin päihinänkuoressa hyvän kuvan sekä Sonckin että Hongellin arkkitehtuurista Maarianhaminassa.

Smultronen kom
lands, men igen han
ning bli fragd. Lov
bjöd han nämbjan
till vid fortaringen,
till restaurangen, fick
socker och grädde, be
n person. Han kunde
gick in på att be
bjöd han dig vidare
Marichann, åtminstone
mottagare.

Lassebjörn

urserna vore vis
fa