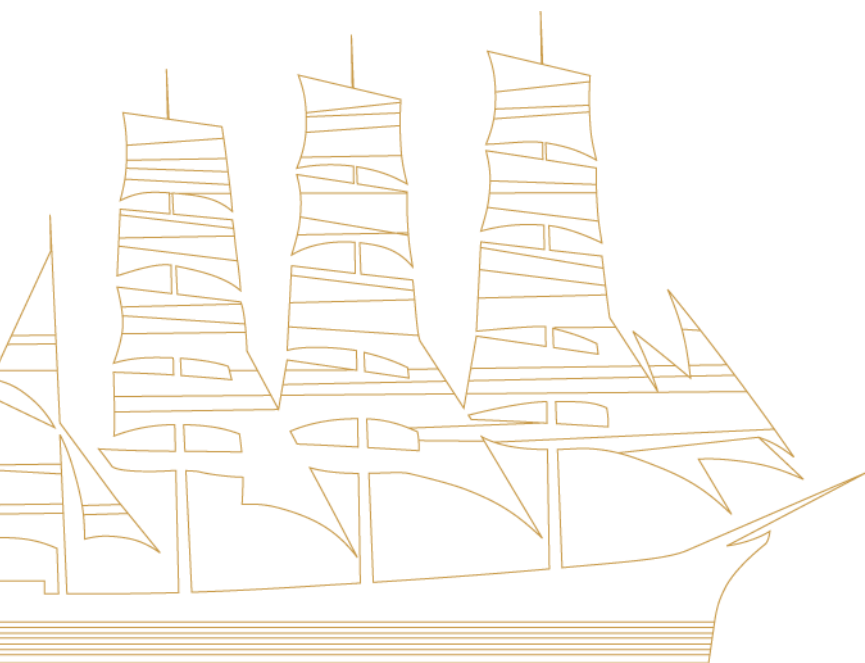


Verksamhetsplan 2022

Fas: Verksamhetsplan 2022 **Rapportperiod:** 1.1.2022 **Organisation:** Stadsledningen



Verksamhetsområde och verksamhetsidé

I stadsledningens budget ingår de kollegiala organen centralvalnämnden, stadsfullmäktige, revision och stadsstyrelse. Stadsdirektörens och stadsledningens uppgift är att bereda ärenden till stadsfullmäktige/stadsstyrelse, verkställa beslut, leda stadens förvaltning, ekonomi, personal, informationsteknik, närings- och bostadsfrågor, miljöfrågor, externa relationer samt handha annan centraliserad service som specificeras av beslutande organ.

Stadsfullmäktige och stadsstyrelsen skall inom den kommunala självstyrelsen sträva efter att främja kommuninvånarnas välfärd och en ekonomisk och ekologisk hållbar utveckling inom kommunen.

Stadsdirektören och stadsledningens stads-, finans-, personal- och stadsarkitektkansli skall administrera, utveckla och leda stadens förvaltning.

Social service

Socialvårdens syfte är att med olika typer av social service och understöd främja och upprätthålla enskild persons och familjs sociala trygghet och förmåga att klara sig på egen hand. Särskild vikt läggs vid kvaliteten på servicen samt på rättsskyddet. Klienterna skall erbjudas en god och effektiv socialservice som främjar individens förmåga att klara sig själv.

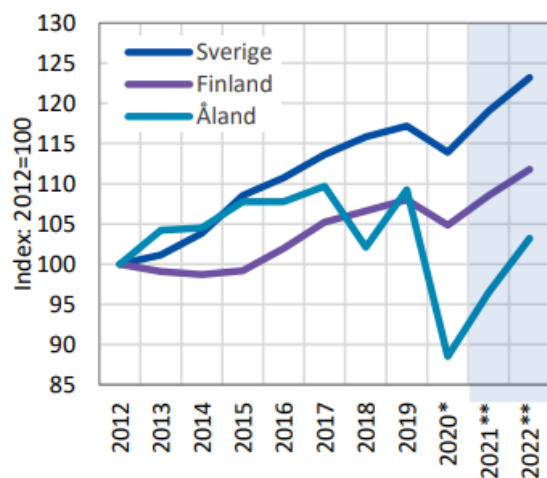
Omvärldsanalys

(Källa: ÅSUB, rapport 2021:5)

- Mot bakgrund av hög vaccinationstäckning har stora delar av ekonomierna i vårt närområde öppnat. En väsentlig del av det produktionsbortfall som pandemin inneburit har redan återhämtats i flera länder. För den åländska ekonomin saknas förutsättningar för en stark återhämtning så länge passagerarrederiernas marknadsvillkor inte normaliseras.
- Arbetsmarknaden har haft en god utvecklingen det senaste halvåret, i takt med att samhället har öppnat upp. På årsbasis väntas en arbetslöshet på 6,9 procent 2021 och fem procent 2022. Risken för långvarigt negativa effekter av den förhöjda långtidsarbetslösheten kvarstår.
- Befolkningsmängden på Åland pekade i augusti på en befolkningsökning med 225 personer sedan årsskiftet. En god flyttningsutveckling gentemot Sverige har bidragit till ett relativt stort flyttningsnetto både för 2020 och för första halvåret 2021.
- Kommunsektorn på Åland har klarat pandemiperioden relativt bra. Tack vare extra stöd och höjd andel av samfundsskatterna har inkomsterna fortsatt att öka medan vissa kostnader sjönk under 2020. Skatteinkomsterna förväntas öka även i år medan prognosen för 2022 visar att kommunalskatten fortsätter att växa medan intäkterna från samfundsskatterna minskar på grund av att kommunsektorns andel av samfundsskatterna återgår till tidigare nivå.
- Coronapandemin har lämnat tydliga spår även inom den offentliga sektorn på Åland. De restriktioner som tillämpats i syfte att bekämpa viruset har medfört omfattande verkningar och resulterat i minskade intäkter samtidigt som kostnaderna ökat inom vissa sektorer, främst inom vården. En nyckelvariabel som speglar såväl intäktsbortfallet som vissa kostnadsökningar är arbetslöshetstalet, som har sjunkit kontinuerligt från april, men fortfarande ligger på en för åländska förhållanden hög nivå, 5,3 procent i september. Arbetslösheten medför bortfall av skatteintäkter för både landskapet och kommunerna. För närvarande (september 2021) är arbetslösheten som högst i Mariehamn (7,1 procent) men även Geta och Vårdö har ett arbetslöshetstal över sex procent. Samfundsskatterna har påverkats bland annat till följd av stora utmaningar inom den för Åland så viktiga transportsektorn.
- År 2021 har inneburit stora reformer för den kommunala sektorn på Åland. Kommunernas socialtjänst (KST) har inlett verksamheten i full skala. Vid årsskiftet trädde också ny lagstiftning i kraft som innebar nya uppgifter för kommunerna, bland annat avgiftsfri förundervisning, förberedande undervisning för nyanlända med annat modersmål än svenska samt rätt till tillfällig barnomsorg. De nya uppgifterna förväntas öka kommunernas kostnader.

- Under pandemin har landskapssektorn genom grundbudgeten 2021 samt tilläggsbudgeter bidragit med ekonomiskt stöd till näringslivet och kommunsektorn i syfte att mildra de negativa effekterna av krisen. Landskapsandelarna har genom en särskild lag höjts med närmare 1,2 miljoner euro 2021 för kommunsektorn som helhet. Landskapsandelarna för äldreomsorgen, för KST samt för grundskolan har justerats upp. Därtill infördes ett tillfälligt likviditetsstöd på 0,5 miljoner samt ett ökat samarbetsstöd om 0,3 miljoner euro i den andra tilläggsbudgeten för 2021. Den andel av samfundsskatterna som tillfaller kommunerna höjdes med cirka tio procentenheter 2020. Utöver att den tioprocentiga höjningen kvarstår 2021 höjdes kommunernas andel med ytterligare cirka två procentenheter för att kompensera kommunerna i Riket för sänkta avgifter inom småbarnspedagogiken. Höjningen gäller genom lagtingets beslut även för den åländska kommunsektorn. Den senare nämnda tvåprocentiga justeringen är varaktig. Från 2023 framåt kommer de strukturella skillnaderna mellan kommunsektorn på Åland och i övriga Finland att öka genom att den stora vårdreformen i Riket verkställs, vilket även kommer att påverka inkomsternas sammansättning framöver.
- Kommunsektorn på Åland har som helhet klarat sig relativt bra genom pandemin. Skatteintäkterna och landskapsandelarna ökade 2020 samtidigt som kostnaderna för köptjänster och inköp minskade. Fyra kommuner uppvisade negativt årsbidrag för 2020 och sex kommuner hade negativt resultat. Sammantaget var årsbidraget 15,6 miljoner euro och resultatet 6,2 miljoner euro vilket är en betydande förstärkning jämfört med 2019. Enligt kommunernas samlade budgeter för 2021 beräknas såväl årsbidraget som resultatet bli negativt i år. Det finns dock fortfarande osäkerhetsfaktorer kring de långsiktiga effekterna av pandemin och de restriktioner som gällt till följd av den. Budgeterna för 2021 inrymmer troligen en viss försiktighet i bedömningarna.
- Enligt preliminära uppgifter från Skatteförvaltningen (20.9.2021) ökade kommunalskatterna på förvärvsinkomster med 2,3 procent för de åländska kommunerna år 2020. För hela Finland var motsvarande ökning något större, 2,5 procent. Att ökningen av kommunalskatteintäkterna på Åland beräknas vara något mindre än i övriga Finland 2020 förklaras bland annat av att arbetslösheten steg snabbare på Åland än i Finland under året. ÅSUBs bedömning för innevarande år är att de åländska kommunernas debiterade förvärvsinkomstskatter kommer att öka med cirka 2,6 procent tack vare förbättrat sysselsättningsläge och genom att fem kommuner höjde skattesatsen för kommunalskatten inför året. För år 2022 väntas förvärvsinkomstskatteintäkterna växa i nästan samma takt som i år. Ökad inflyttning och fortsatt förbättrat läge på arbetsmarknaden gynnar utvecklingen av skatteintäkterna.
- Preliminära uppgifter visar att samfundsskatterna ökade med knappt åtta procent för de åländska kommunerna 2020 tack vare den höjda kommunandelen, de egentliga debiterade skatterna sjönk (prel uppgift från Skatteförvaltningen 6.10.2021). Det kan jämföras med en ökning på cirka 25 procent för alla Finlands kommuner sammantaget. Att bedöma hur samfundsskatterna kommer att utvecklas framöver är svårt, enskilda företags affärshändelser kan ha stor inverkan på utfallet för Åland som har ett begränsat antal större företag. De samfundsskatter som debiteras de åländska företagen beräknas öka något från fjolårets svaga nivå såväl 2021 som 2022. För kommunernas samfundsskatteintäkter innebär det att ökningen blir något större 2021, runt fem procent, till följd av den högre kommunala andelen. År 2022 beräknas däremot kommunernas intäkter från samfundsskatterna åter minska med närmare en femtedel eftersom kommunernas andel av samfundsskattekakan justeras ner med tio procentenheter.

Sveriges, Finlands och Ålands BNP-volymtillväxt 2012-2022



Källa: ÅSUB, SC, SCB. Egna beräkningar.

*) Preliminära beräkningar.

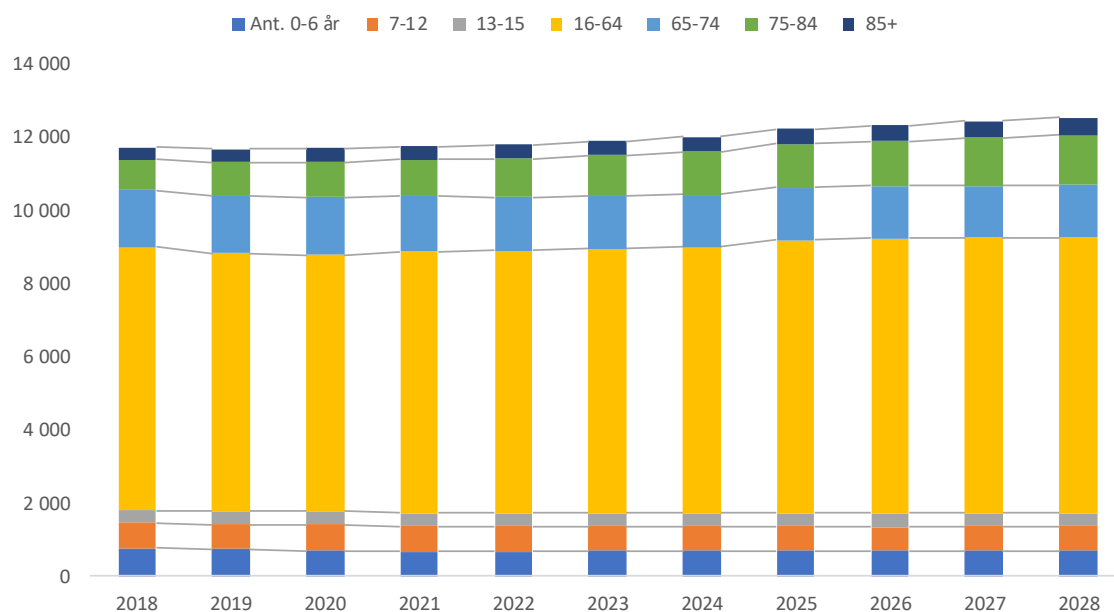
***) Prognoser

Det allmänna ekonomiska läget utveckling på Åland 2018–2022

	2018	2019*	2020*	2021 ^P	2022 ^P
BNP till marknadspris (volymförändring, %)	-6,9	7,0	-19	9	7
Befolkningsförändring (antal personer)	300	95	245	230	200
Relativt arbetslöshetstal (%)	3,5	3,5	9,5	6,9	5
Konsumentpriser, årlig förändring (%)	1,3	0,7	-0,4	1,6	1,6
Kort ränta (Euribor, 3 mån, %)	-0,3	-0,4	-0,4	-0,5	-0,5
Växelkurs EUR/SEK	10,26	10,59	10,48	10,15	10,15
Råolja (Brent, USD/fat)	71	64	42	70	75

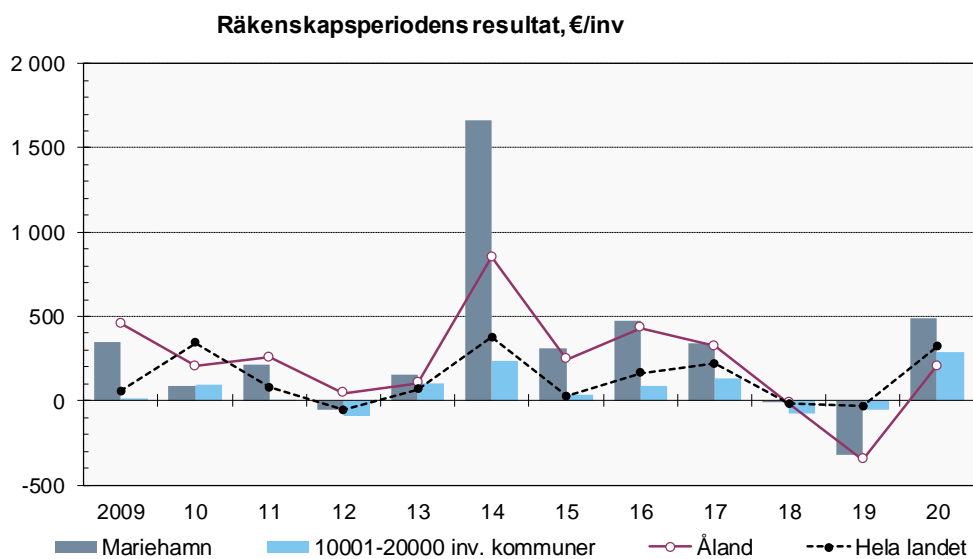
*) Preliminära uppgifter för BNP-tillväxten, P) Prognoser Källa: ÅSUB, Finlands bank, US Energy Information Administration.

Mariehamsns befolkning 2018–2020 och prognos 2021-2028



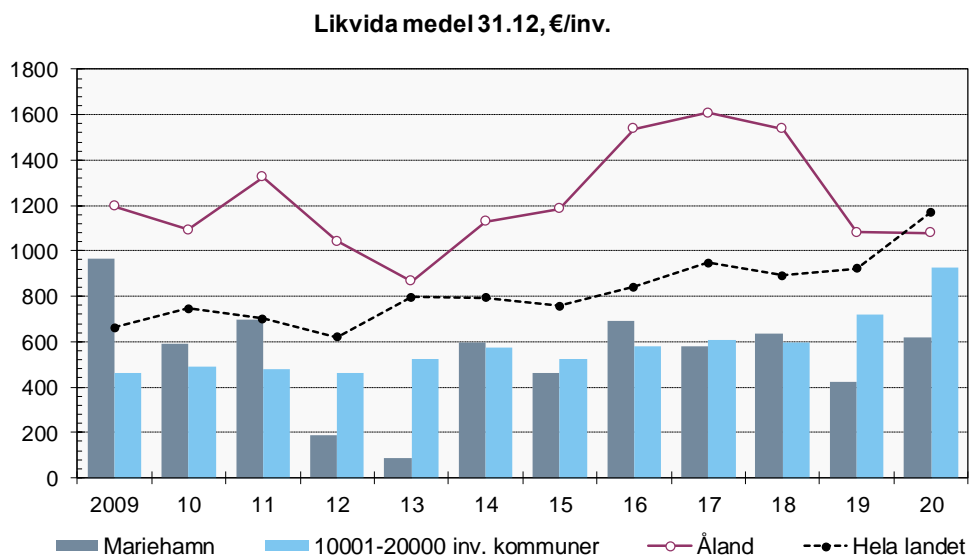
	2018	2019	2020	2021	2022	2023	2024	2025	2026	2027	2028
Antal totalt	11 743	11 679	11 705	11 765	11 815	11 915	12 015	12 244	12 344	12 444	12 544
Ant. 0-6 år	776	747	709	687	689	691	691	693	695	697	699
7-12	694	676	707	684	693	678	674	670	663	664	665
13-15	334	355	354	371	345	358	360	375	369	362	355
16-64	7208	7074	7025	7156	7180	7 234	7 288	7 456	7 513	7 538	7 563
65-74	1543	1563	1586	1516	1476	1 452	1 437	1 446	1 444	1 433	1 422
75-84	850	914	961	984	1055	1 116	1 162	1 190	1 229	1 297	1 365
85+	338	350	363	367	377	386	403	414	431	453	475

Finansiella nyckeltal 2009–2020



Räkenskapsperiodens resultat, €/inv

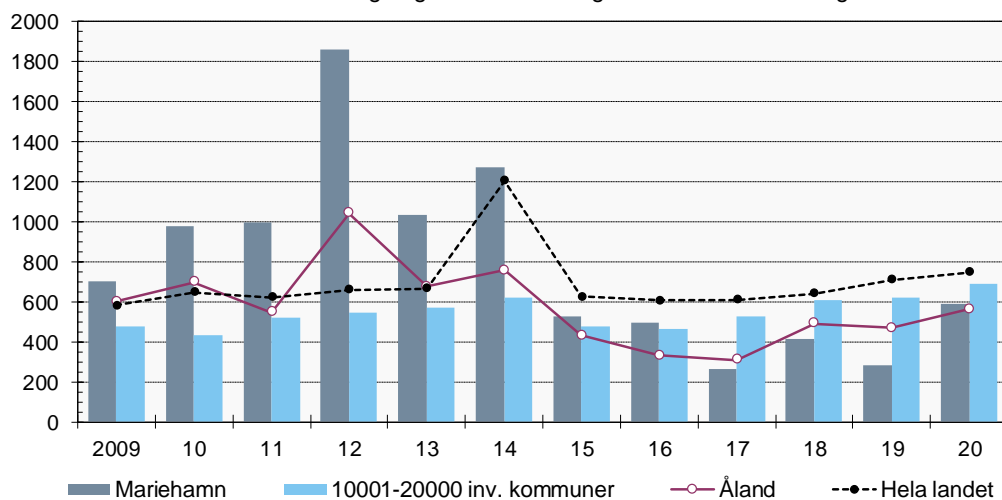
	2009	10	11	12	13	14	15	16	17	18	19	20
Mariehamn	350	87	213	-55	151	1 663	313	470	342	-9	-321	488
10001-20000 inv. komrr	12	97	1	-92	102	236	36	91	135	-77	-55	290
Åland	456	206	257	45	104	849	246	432	324	-14	-349	203
Hela landet	57	341	79	-57	68	376	27	165	218	-20	-32	319



Likvida medel 31.12., €/inv.

	2009	10	11	12	13	14	15	16	17	18	19	20
Mariehamn	963	590	699	186	87	596	462	692	580	638	422	621
10001-20000 inv. komrr	460	489	477	464	524	575	526	578	608	596	719	926
Åland	1 198	1 093	1 324	1 042	867	1 129	1 185	1 538	1 608	1 537	1 081	1 078
Hela landet	663	746	702	621	798	793	756	842	949	892	922	1 172

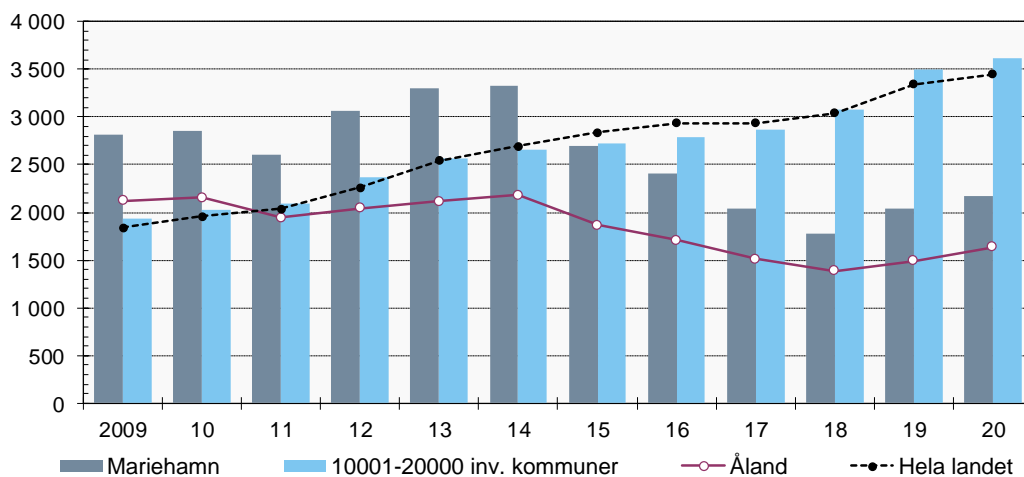
Egen anskaffningsutgift för investeringar, €/inv
= investeringsutgifter - finansieringsandelar för investeringar



Egen anskaffningsutgift för investeringar, €/inv

	2009	10	11	12	13	14	15	16	17	18	19	20
Mariehamn	701	976	995	1 865	1 032	1 274	528	496	263	412	283	588
10001-20000 inv. kommr	476	433	518	546	568	623	477	464	525	609	621	689
Åland	600	697	547	1 043	677	757	431	332	309	490	468	564
Hela landet	580	648	622	660	665	1 205	625	607	610	642	710	749

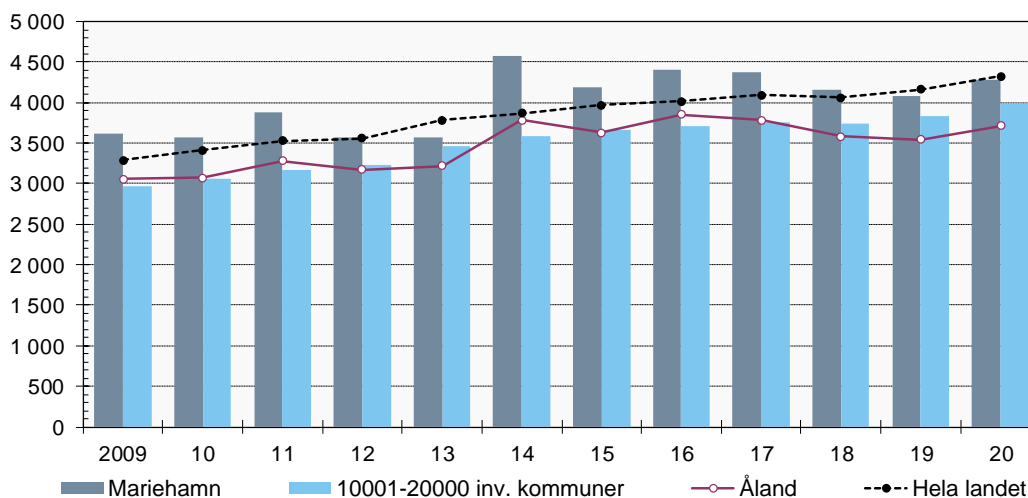
Lånestock 31.12, €/inv.



Lånestock 31.12., €/inv.

	2009	10	11	12	13	14	15	16	17	18	19	20
Mariehamn	2 819	2 848	2 610	3 065	3 293	3 331	2 696	2 412	2 041	1 777	2 033	2 175
10001-20000 inv. kommr	1 939	2 024	2 094	2 364	2 559	2 655	2 722	2 789	2 865	3 071	3 493	3 615
Åland	2 124	2 156	1 942	2 040	2 116	2 180	1 867	1 706	1 513	1 387	1 492	1 638
Hela landet	1 839	1 957	2 037	2 261	2 540	2 694	2 835	2 933	2 933	3 039	3 342	3 448

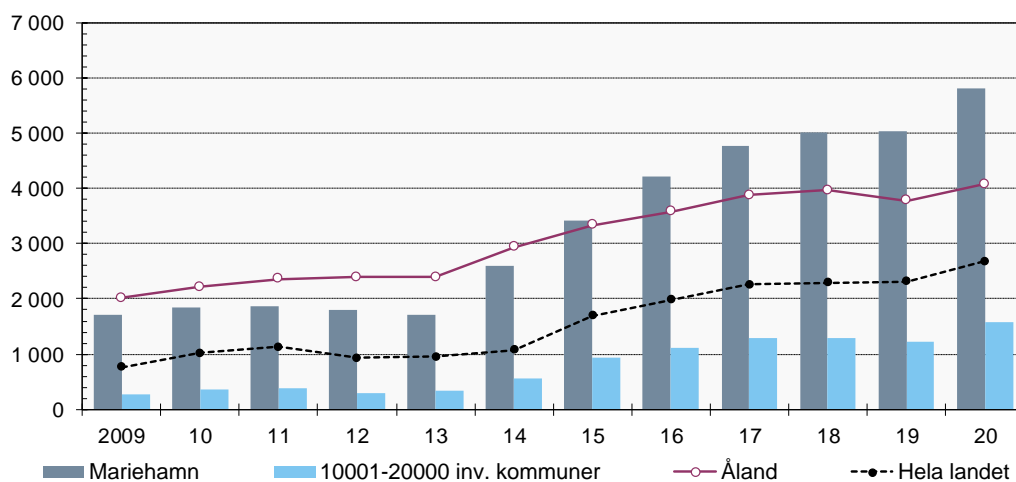
Skatteinkomster, €/inv.



Skatteinkomster, €/inv.

	2009	10	11	12	13	14	15	16	17	18	19	20
Mariehamn	3 618	3 570	3 879	3 568	3 570	4 579	4 190	4 405	4 375	4 159	4 088	4 285
10001-20000 inv. kommr	2 971	3 063	3 172	3 236	3 470	3 581	3 672	3 711	3 764	3 739	3 829	3 981
Åland	3 057	3 074	3 280	3 174	3 217	3 788	3 630	3 850	3 787	3 586	3 544	3 717
Hela landet	3 291	3 414	3 530	3 560	3 787	3 870	3 967	4 016	4 090	4 065	4 166	4 326

Koncernens ackumulerade över-/underskott, €/inv.



Koncernens ackumul. över-/underskott, €/inv.

	2009	10	11	12	13	14	15	16	17	18	19	20
Mariehamn	1 700	1 845	1 866	1 804	1 705	2 597	3 418	4 224	4 759	5 021	5 026	5 818
10001-20000 inv. kommr	264	365	389	293	330	555	933	1 104	1 291	1 283	1 228	1 574
Åland	2 013	2 217	2 363	2 395	2 395	2 940	3 336	3 579	3 874	3 967	3 775	4 081
Hela landet	768	1 020	1 130	931	954	1 071	1 694	1 983	2 254	2 297	2 313	2 677

Mål för mandatperioden

1. Staden stärks som hållbar bosättningsort och plats för företagande.

AKTIVITET

Stadens varumärkesplattform ses över och en varumärkeshierarki fastställs.

Staden samverkar med aktörerna inom City Mariehamn med målet att utses till årets stadskärna i Finland år 2024.

2. Staden ska ha en stabil ekonomi.

AKTIVITET

Bevaka möjligheter till Central Baltic finansiering av relevanta projekt där stadens eller koncernens olika verksamheter kan åta sig att uppträda som partners.

Anta en ny arkivplan för Mariehamns stad.

Utarbeta gemensamma processbeskrivningar för elektronisk ärendehantering.

Inventering, klassificering och fastställande av hierarki för stadens styrdokument.

Sammanlagning av stadens serviceenheter med syfte att optimera lokal- och resursutnyttjande.

Chef med personalansvar ska i den digitala portalen för verksamhetsstyrning kunna budgetera och följa upp verksamhetens personalkostnader på detaljnivå.

En uppgradering av ekonomisystemet tas i produktion.

Respektive sektor/förvaltning utser två anställda, inom sitt verksamhetsområde, med uppgiften att bli extra förtrogna med stadens elektroniska upphandlingsverktyg i samarbete med finanskansliets upphandlare som ger stöd i upphandlingsfrågor och vid behov samordnar de utbildningsinsatser som krävs.

Respektive anslags upphandlingsplaner ingår i verksamhetsplanen 2022 och redovisas även i stadens elektroniska upphandlingsverktyg.

Uppdatering av stadens gemensamma kundfaktureringsrutiner.

Översyn och därefter eventuella gemensamma anvisningar angående hanteringen av stadens interna köp- och säljtjänster.

Sammanställning av ett gemensamt fordonsregister i staden, med beskrivning hur registret ska kunna uppdateras löpande.

Öka tryggheten till stadens IT-miljö genom utbildningsinsatser, policys och nya regelverk. Utredda möjligheter till automatisering av befintliga funktioner och spara tid för slutanvändare.

Städa och konsolidera stadens IT-miljö. Kartlägga befintligt behov och utveckling av stadens IT-miljö. Genomföra penetreringstester i IT-miljön.

3. Personalen är vår viktigaste resurs.

AKTIVITET

Revidering av stadens personalstrategiska program.

Implementering av nytt HR-system.

Arbetsprocess och metod kring upplevd kränkande särbehandling, mobbning eller trakasserier i enlighet med faktaundersökningsmetoden.

Medarbetar-och ledarpolicy.

HBTQ-utbildningstillfälle för stadens alla medarbetare.

4. Staden tillhandahåller en god kommunal service och är attraktiv samt välkomnande för alla med utvecklingsfokus på den åldrande befolkningen.

5. Delaktigheten och engagemanget i staden ska vara högt.

AKTIVITET

Utveckling av stadens elektroniska anslagstavla med fokus på tillgängliggörande av beslut.

Införande av gemensamma rutiner för systematisk synpunktshantering.

6. Staden skapar förutsättningar för trygghet, god hälsa och välbefinnande med utvecklingsfokus på barn och unga.

7. Staden arbetar målmedvetet och systematiskt med miljö- och klimatfrågor samt cirkulär ekonomi i hela koncernen.

AKTIVITET

Verksamheterna enas kring utformningen av stadens strategi för klimatanpassning som ska utarbetas.

En plaststrategi för staden färdigställs.

En fordonspolicy, med syfte att minska klimatutsläpp och kostnader relaterade till stadens transporter, antas efter kartläggning av bilanvändning i stadens verksamheter.

Utbildning av stadens miljökoordinatorer.

NYCKELTAL

Titel	Bokslut 2020	Budget 2021	Budget 2022
Unika sidvisningar mariehamn.ax	519 642	540 000	520 000
Besvarade samtal av telefonist	55 672	57 500	-
Leverantörsfakturer totalt via attestprogrammet	25 643	22 520	20 462
därav e-leverantörsfakturer	9 930	8 710	8 185
Fakturer totalt	31 157	28 300	26 500
därav e-fakturer	13 747	12 390	12 200
Löneutbetalningar	18 836	18 500	18 500
Personer som slutat sin anställning	40	30	30
Varav ålderspension	30	20	15
Kostprestationer totalt i stadens kosthåll	900 000	950 000	850 000
Ekologiska livsmedel andel i %	24,0 %	30,0 %	30,0 %
Yta m ² som städas (per 31.12)	48 725	50 500	50 000
Total IT-kostnad per användare	-	-	1 742
Antal datorer och enheter inom staden	-	-	1 872
Supportärenden per användare	-	-	7 500
Dokumenterade IT-säkerhetsincidenter	-	-	4
Utbildningstimmar per anställda	-	-	20

Personal

En personalspecialist 100 % inrättas tillsvidare i arbetsavtalsförhållande.

Under året kommer personaldimensioneringen inom stadsledningen, IT att behöva utökas för att säkerställa att stadens fortlöpande behov av sådan IT-kompetens som behövs för åtminstone strategisk planering och fungerande beställarverksamhet kan bemannas med personal i tillsvidare anställningsförhållande.

Antalet årsarbetare är totalt 121,18 och dessa fördelas på stadsledningen enligt nedan:

Stadskansliet: 12,00

Finanskansliet: 10,42

Personalkansliet: 95,96

- Administration: 7,50
- Lokalservice: 41,95
- Kostservice: 39,01
- Vaktmästeri: 7,50

Stadsledningens IT: 2,80

Planerade uppföljningar och utvärderingar

Rapporteringsplan till nämnden

(Stadsledningens "nämnd" är stadsstyrelsen)

Upphandlingsplan

Upphandling av miljörevision för 2023 och framåt, augusti 2022.

Upphandling av nytt voteringsystem, februari 2022.

Rapporteringsplan

Bokslut i april, ekonomiska månadsuppföljningar till stadsstyrelsen, tertial 1-uppföljning i juni, tertial 2-uppföljning i oktober och budget (inkluderat budgetunderlag, detaljbudget och verksamhetsplan) i november.