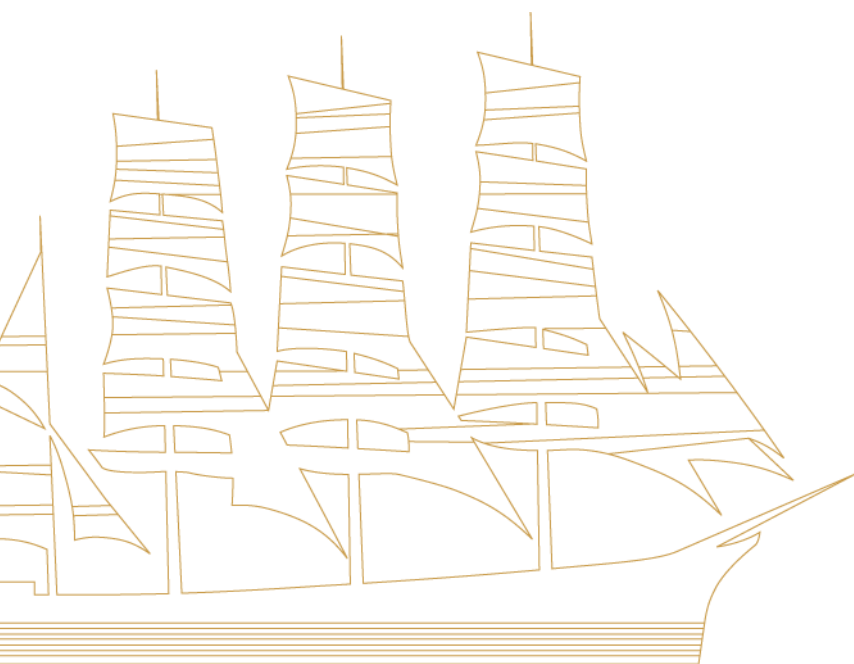


Budget år 2022

och ekonomiplan 2023-24

STADSFULLMÄKTIGES BESLUT 17.11.2021



Innehåll

| | |
|--------------------------------------|----|
| Mål för mandatperioden 2020-23 | 3 |
| Stadsdirektörens inledning | 4 |
| Omvärldsanalys | 5 |
| Ekonomisk översikt | 12 |
| Personal | 18 |
| Stadsledningen | 21 |
| Stadsutvecklingsnämnden | 26 |
| Bildningsnämnden | 28 |
| Kultur- och fritidsnämnden | 33 |
| Äldreomsorgsnämnden | 39 |
| Infrastrukturnämnden | 43 |
| Byggnadsnämnden | 57 |
| Ekonomiska styrprinciper | 59 |

Mål för mandatperioden 2020-23

1. Staden stärks som hållbar bosättningsort och plats för företagande.
2. Staden ska ha en stabil ekonomi.
3. Personalen är vår viktigaste resurs.
4. Staden tillhandahåller en god kommunal service och är attraktiv samt välkomnande för alla med utvecklingsfokus på den åldrande befolkningen.
5. Delaktigheten och engagemanget i staden ska vara högt.
6. Staden skapar förutsättningar för trygghet, god hälsa och välbefinnande med utvecklingsfokus på barn och unga.
7. Staden arbetar målmedvetet och systematiskt med miljö- och klimatfrågor samt cirkulär ekonomi i hela koncernen.

Stadsdirektörens inledning

Budgeten och ekonomiplanens intäkter bygger på en inkomstskattesats om 17,00 % och en höjning av den allmänna fastighetsskatten och skatten för stadigvarande bostad från 0,30 % till 0,50 % samt en höjning av skatten för kraftverk från 0,40 % till 1,50 %, vilket år 2022 beräknas tillföra skatteintäkter om ungefär 900 000 euro. De har visat sig att fastigheternas grunduppgifter sällan är korrekta och tomter som fått högre byggrätt inte meddelats skattemyndigheterna. Därför kommer en genomgång av fastighetsbeståndet att ske under budgetåret vilket förväntas generera en högre intäkt som beaktats i ramarna för 2023 (+200 000 euro) och 2024 (+400 000 euro).

Samfundsskatteintäkterna är budgeterade till närmare sex miljoner euro, vilket är relativt högt beaktat att den tillfälliga förhöjningen om tio procentenheter till kommunerna under pandemin, återgår till tidigare nivåer. I jämförelse med 2015 har inkomstskattens effektiva skattegrad (den skatt man de facto betalar) sjunkit från 12,99 % till 12,16 %. För 2022 sänks den effektiva skattegraden ytterligare för alla åländska kommuner till följd av nya avdrag om cirka 1,5 miljoner euro i beskattningen. Avdragen kompenseras inte kommunerna. Landskapsandelarna om 4,6 miljoner utgör 6 % procent av intäkterna och för första gången får staden inte högst belopp i euro och cent i landskapsandelar trots högsta invånarantal. Investeringsanslagen för 2022 är 7,6 miljoner euro. Fullmäktiges mål om en stabil ekonomi kommer att uppfyllas under planperioden om ramarna följs.

Budgetens driftramar utgår från ett generellt inbesparingskrav och verksamheternas anslag utökas totalt med 391 890 euro år 2022 då anslaget Finansiering inkluderas. Planeringen byggde på en minskning av ramen om 1,2 %. Då anslagen för bildningsnämnden höjs med över 750 000 euro, äldreomsorgsnämnden höjs med 540 000 euro och socialservice höjs med 212 000 euro behöver anslagen för övriga verksamheter sänkas ytterligare totalt 300 000 euro utöver ovan nämnda sparkrav för att tillsammans med fastighetsförsäljningar och fastighetsskatteförhöjningen klara fullmäktiges ram om -1,4 miljoner euro. Stadsstyrelsens förslag är -1,9 miljoner euro för år 2022. Rambudgetering innebär att nämnderna som bäst känner till sin verksamhet gör prioriteringar inom det egna anslaget. Trots indragningar kommer Mariehamn fortfarande att kunna hålla en god kommunal service och även i fortsättningen vara en av de kommuner i Finland som satsar mest på fritidsverksamhet och idrott per kommuninvånare. Verksamheten, alla byggnader och anläggningar som staden står för står till alla ålänningars förfogande. I planåren har beaktats kostnadsökningar för bildning, äldreomsorg och socialservice vilket betyder att övriga verksamheter kommer att vara tvungna att ytterligare minska eller helt avsluta verksamheter de kommande åren.

Mariehamns stad har begränsad tillgång på tomtmark och är Finlands fjärde invånartätaste stad. Fullmäktiges mål att stärka Mariehamn som bosättningsort och plats för företagande kräver modiga beslut eftersom all mark som enkelt kan planeras har planerats och där dyrare och svårare alternativ återstår för att målet ska kunna verkställas.

Kollektivtrafiken överförs till landskapet från och med 2022. Diskussioner om att föra över räddningsmyndigheten men också den operativa verksamheten förs. Förslaget skall utredas av landskapet under nästa år. Om allt fler uppgifter överförs till landskapet behöver man fundera på kommunernas existenberättigande. Den stora vårdreformen i Finland medför lagstiftningsförändringar för att vårdreformen ska vara kostnadsneutral för Åland. Det är viktigt att pengarna oavkortat kanaliseras till kommunerna.

Barbara Heinonen
Stadsdirektör

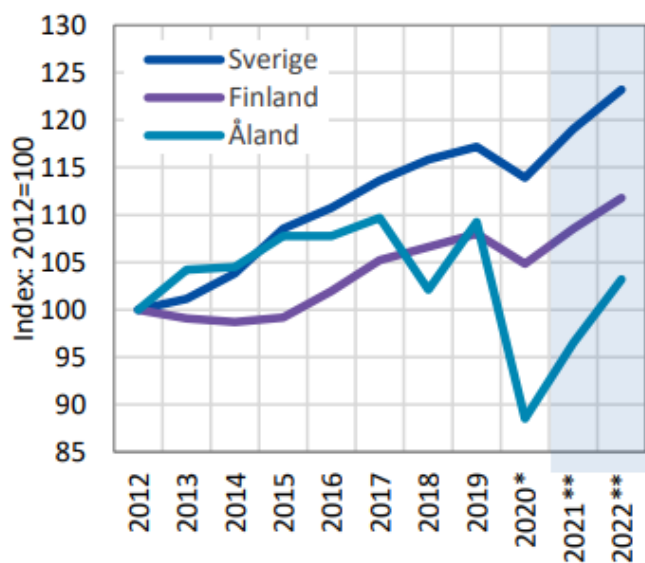
Omvärldsanalys

(Källa: ÅSUB, rapport 2021:5)

- Mot bakgrund av hög vaccinationstäckning har stora delar av ekonomierna i vårt närområde öppnat. En väsentlig del av det produktionsbortfall som pandemin inneburit har redan återhämtats i flera länder. För den åländska ekonomin saknas förutsättningar för en stark återhämtning så länge passagerarrederiernas marknadsvillkor inte normaliseras.
- Arbetsmarknaden har haft en god utvecklingen det senaste halvåret, i takt med att samhället har öppnat upp. På årsbasis väntas en arbetslöshet på 6,9 procent 2021 och fem procent 2022. Risken för långvarigt negativa effekter av den förhöjda långtidsarbetslösheten kvarstår.
- Befolkningsmängden på Åland pekade i augusti på en befolkningsökning med 225 personer sedan årsskiftet. En god flyttningsutveckling gentemot Sverige har bidragit till ett relativt stort flyttningsnetto både för 2020 och för första halvåret 2021.
- Kommunsektorn på Åland har klarat pandemiperioden relativt bra. Tack vare extra stöd och höjd andel av samfundsskatterna har inkomsterna fortsatt att öka medan vissa kostnader sjönk under 2020. Skatteinkomsterna förväntas öka även i år medan prognosen för 2022 visar att kommunalskatten fortsätter att växa medan intäkterna från samfundsskatterna minskar på grund av att kommunsektorns andel av samfundsskatterna återgår till tidigare nivå.
- Coronapandemin har lämnat tydliga spår även inom den offentliga sektorn på Åland. De restriktioner som tillämpats i syfte att bekämpa viruset har medfört omfattande verkningar och resulterat i minskade intäkter samtidigt som kostnaderna ökat inom vissa sektorer, främst inom vården. En nyckelvariabel som speglar såväl intäktsbortfallet som vissa kostnadsökningar är arbetslöshetsstaten, som har sjunkit kontinuerligt från april, men fortfarande ligger på en för åländska förhållanden hög nivå, 5,3 procent i september. Arbetslösheten medför bortfall av skatteintäkter för både landskapet och kommunerna. För närvarande (september 2021) är arbetslösheten som högst i Mariehamn (7,1 procent) men även Geta och Vårdö har ett arbetslöshetsstäl över sex procent. Samfundsskatterna har påverkats bland annat till följd av stora utmaningar inom den för Åland så viktiga transportsektorn.
- År 2021 har inneburit stora reformer för den kommunala sektorn på Åland. Kommunernas socialtjänst (KST) har inlett verksamheten i full skala. Vid årsskiftet trädde också ny lagstiftning i kraft som innebar nya uppgifter för kommunerna, bland annat avgiftsfri förundervisning, förberedande undervisning för nyanlända med annat modersmål än svenska samt rätt till tillfällig barnomsorg. De nya uppgifterna förväntas öka kommunernas kostnader.
- Under pandemin har landskapssektorn genom grundbudgeten 2021 samt tilläggsbudgeter bidragit med ekonomiskt stöd till näringslivet och kommunsektorn i syfte att mildra de negativa effekterna av krisen. Landskapsandelarna har genom en särskild lag höjts med närmare 1,2 miljoner euro 2021 för kommunsektorn som helhet. Landskapsandelarna för äldreomsorgen, för KST samt för grundskolan har justerats upp. Därtill infördes ett tillfälligt likviditetsstöd på 0,5 miljoner samt ett ökat samarbetsstöd om 0,3 miljoner euro i den andra tilläggsbudgeten för 2021. Den andel av samfundsskatterna som tillfaller kommunerna höjdes med cirka tio procentenheter 2020. Utöver att den tioprocentiga höjningen kvarstår 2021 höjdes kommunernas andel med ytterligare cirka två procentenheter för att kompensera kommunerna i Riket för sänkta avgifter inom småbarnspedagogiken. Höjningen gäller genom lagtingets beslut även för den åländska kommunsektorn. Den senare nämnda tvåprocentiga justeringen är varaktig. Från 2023 framåt kommer de strukturella skillnaderna mellan kommunsektorn på Åland och i övriga Finland att öka genom att den stora vårdreformen i Riket verkställs, vilket även kommer att påverka inkomsternas sammansättning framöver.

- Kommunsektorn på Åland har som helhet klarat sig relativt bra genom pandemin. Skatteintäkterna och landskapsandelarna ökade 2020 samtidigt som kostnaderna för köptjänster och inköp minskade. Fyra kommuner uppvisade negativt årsbidrag för 2020 och sex kommuner hade negativt resultat. Sammantaget var årsbidraget 15,6 miljoner euro och resultatet 6,2 miljoner euro vilket är en betydande förstärkning jämfört med 2019. Enligt kommunernas samlade budgeter för 2021 beräknas såväl årsbidraget som resultatet bli negativt i år. Det finns dock fortfarande osäkerhetsfaktorer kring de långsiktiga effekterna av pandemin och de restriktioner som gällt till följd av den. Budgeterna för 2021 inrymmer troligen en viss försiktighet i bedömningarna.
- Enligt preliminära uppgifter från Skatteförvaltningen (20.9.2021) ökade kommunalskatterna på förvärvsinkomster med 2,3 procent för de åländska kommunerna år 2020. För hela Finland var motsvarande ökning något större, 2,5 procent. Att ökningen av kommunalskatteintäkterna på Åland beräknas vara något mindre än i övriga Finland 2020 förklaras bland annat av att arbetslösheten steg snabbare på Åland än i Finland under året. ÅSUBs bedömning för innevarande år är att de åländska kommunernas debiterade förvärvsinkomstskatter kommer att öka med cirka 2,6 procent tack vare förbättrat sysselsättningsläge och genom att fem kommuner höjde skattesatsen för kommunalskatten inför året. För år 2022 väntas förvärvsinkomstskatteintäkterna växa i nästan samma takt som i år. Ökad inflyttning och fortsatt förbättrat läge på arbetsmarknaden gynnar utvecklingen av skatteintäkterna.
- Preliminära uppgifter visar att samfundsskatterna ökade med knappt åtta procent för de åländska kommunerna 2020 tack vare den höjda kommunandelen, de egentliga debiterade skatterna sjönk (prel uppgift från Skatteförvaltningen 6.10.2021). Det kan jämföras med en ökning på cirka 25 procent för alla Finlands kommuner sammantaget. Att bedöma hur samfundsskatterna kommer att utvecklas framöver är svårt, enskilda företags affärshändelser kan ha stor inverkan på utfallet för Åland som har ett begränsat antal större företag. De samfundsskatter som debiteras de åländska företagen beräknas öka något från fjolårets svaga nivå såväl 2021 som 2022. För kommunernas samfundsskatteintäkter innebär det att ökningen blir något större 2021, runt fem procent, till följd av den högre kommunala andelen. År 2022 beräknas däremot kommunernas intäkter från samfundsskatterna åter minska med närmare en femtedel eftersom kommunernas andel av samfundsskattekakan justeras ner med tio procentenheter.

Sveriges, Finlands och Ålands BNP-volymtillväxt 2012-2022



Källa: ÅSUB, SC, SCB. Egna beräkningar.

*) Preliminära beräkningar.

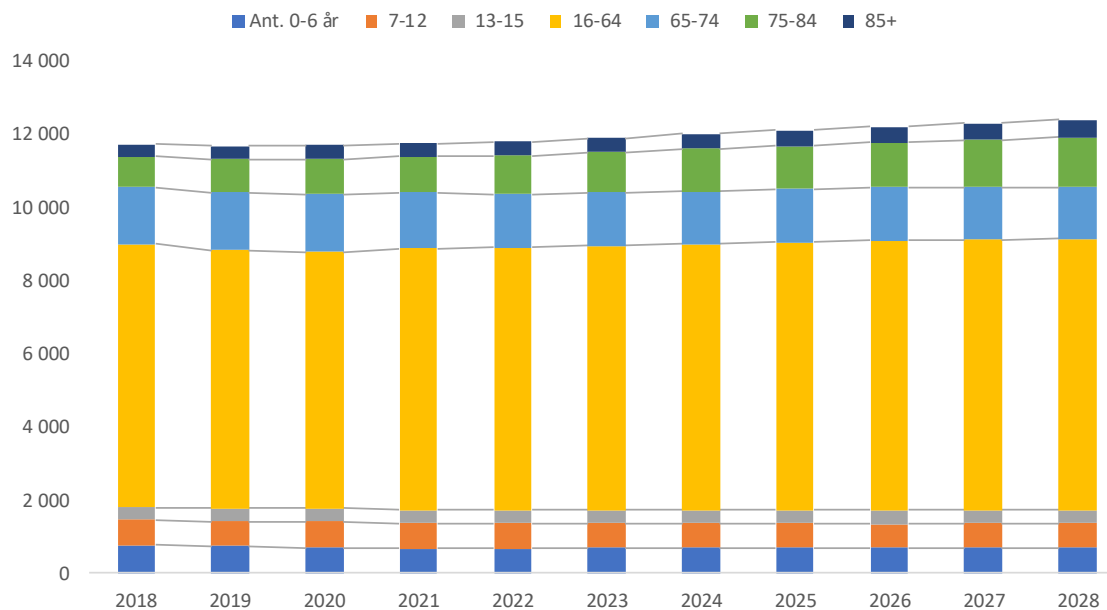
**) Prognoser

Det allmänna ekonomiska lägets utveckling på Åland 2018-2022

| | 2018 | 2019* | 2020* | 2021 ^P | 2022 ^P |
|--|-------|-------|-------|-------------------|-------------------|
| BNP till marknadspris (volymförändring, %) | -6,9 | 7,0 | -19 | 9 | 7 |
| Befolkningsförändring (antal personer) | 300 | 95 | 245 | 230 | 200 |
| Relativt arbetslöshetstal (%) | 3,5 | 3,5 | 9,5 | 6,9 | 5 |
| Konsumentpriser, årlig förändring (%) | 1,3 | 0,7 | -0,4 | 1,6 | 1,6 |
| Kort ränta (Euribor, 3 mån, %) | -0,3 | -0,4 | -0,4 | -0,5 | -0,5 |
| Växelkurs EUR/SEK | 10,26 | 10,59 | 10,48 | 10,15 | 10,15 |
| Råolja (Brent, USD/fat) | 71 | 64 | 42 | 70 | 75 |

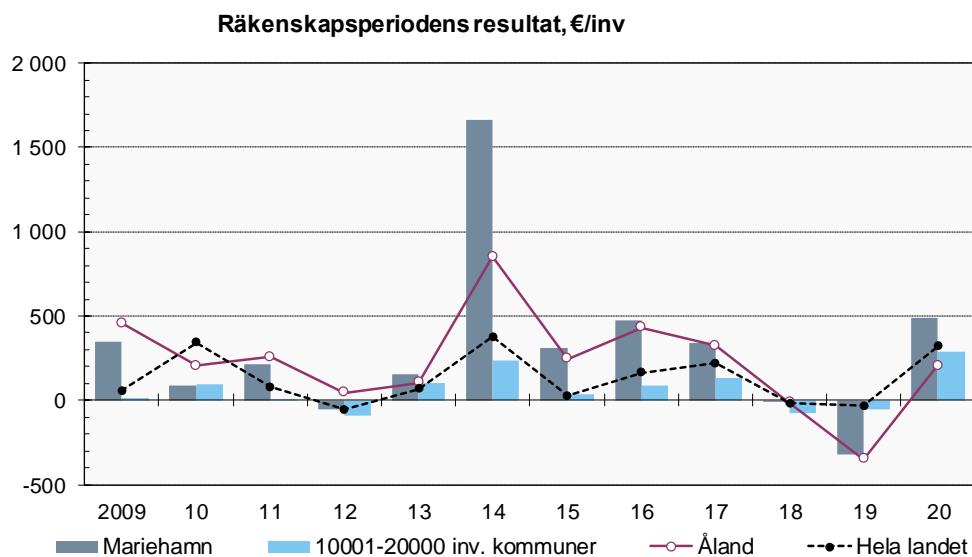
*) Preliminära uppgifter för BNP-tillväxten, P) Prognoser Källa: ÅSUB, Finlands bank, US Energy Information Administration.

Mariehamns befolkning 2018-2020 och prognos 2021-2028



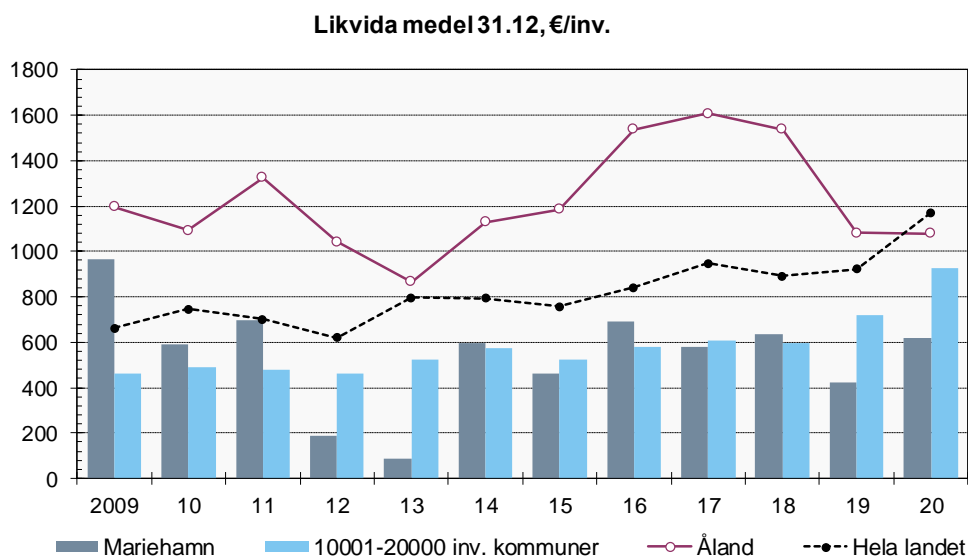
| | 2018 | 2019 | 2020 | 2021 | 2022 | 2023 | 2024 | 2025 | 2026 | 2027 | 2028 |
|---------------------|---------------|---------------|---------------|---------------|---------------|---------------|---------------|---------------|---------------|---------------|---------------|
| Antal totalt | 11 743 | 11 679 | 11 705 | 11 765 | 11 815 | 11 915 | 12 015 | 12 115 | 12 215 | 12 315 | 12 415 |
| Ant. 0-6 år | 776 | 747 | 709 | 687 | 689 | 691 | 691 | 693 | 695 | 697 | 699 |
| 7-12 | 694 | 676 | 707 | 684 | 693 | 678 | 674 | 670 | 663 | 664 | 665 |
| 13-15 | 334 | 355 | 354 | 371 | 345 | 358 | 360 | 375 | 369 | 362 | 355 |
| 16-64 | 7208 | 7074 | 7025 | 7156 | 7180 | 7 234 | 7 288 | 7 327 | 7 384 | 7 409 | 7 434 |
| 65-74 | 1543 | 1563 | 1586 | 1516 | 1476 | 1 452 | 1 437 | 1 446 | 1 444 | 1 433 | 1 422 |
| 75-84 | 850 | 914 | 961 | 984 | 1055 | 1 116 | 1 162 | 1 190 | 1 229 | 1 297 | 1 365 |
| 85+ | 338 | 350 | 363 | 367 | 377 | 386 | 403 | 414 | 431 | 453 | 475 |

Finansiella nyckeltal 2009-2020



Räkenskapsperiodens resultat, €/inv

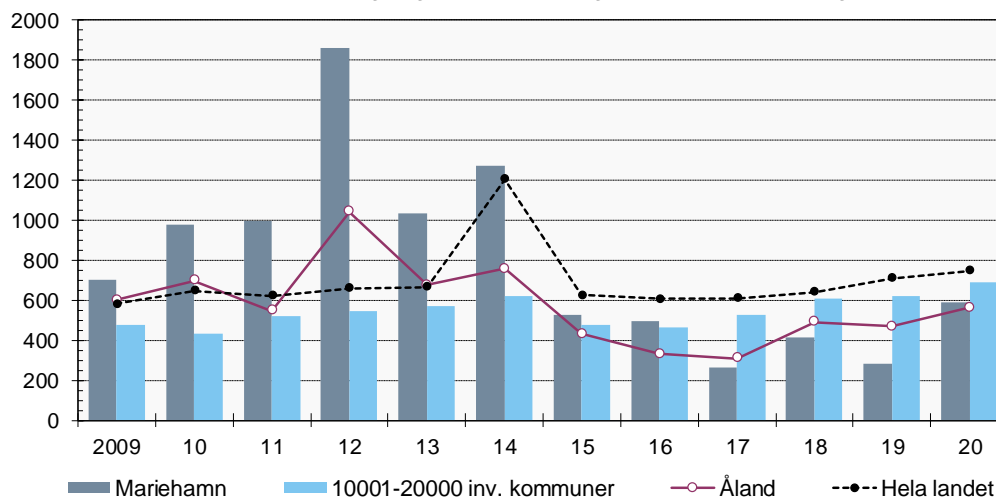
| | 2009 | 10 | 11 | 12 | 13 | 14 | 15 | 16 | 17 | 18 | 19 | 20 |
|------------------------|------|-----|-----|-----|-----|------|-----|-----|-----|-----|------|-----|
| Mariehamn | 350 | 87 | 213 | -55 | 151 | 1663 | 313 | 470 | 342 | -9 | -321 | 488 |
| 10001-20000 inv. komrr | 12 | 97 | 1 | -92 | 102 | 236 | 36 | 91 | 135 | -77 | -55 | 290 |
| Åland | 456 | 206 | 257 | 45 | 104 | 849 | 246 | 432 | 324 | -14 | -349 | 203 |
| Hela landet | 57 | 341 | 79 | -57 | 68 | 376 | 27 | 165 | 218 | -20 | -32 | 319 |



Likvida medel 31.12., €/inv.

| | 2009 | 10 | 11 | 12 | 13 | 14 | 15 | 16 | 17 | 18 | 19 | 20 |
|------------------------|-------|-------|-------|-------|-----|-------|-------|-------|-------|-------|-------|-------|
| Mariehamn | 963 | 590 | 699 | 186 | 87 | 596 | 462 | 692 | 580 | 638 | 422 | 621 |
| 10001-20000 inv. komrr | 460 | 489 | 477 | 464 | 524 | 575 | 526 | 578 | 608 | 596 | 719 | 926 |
| Åland | 1 198 | 1 093 | 1 324 | 1 042 | 867 | 1 129 | 1 185 | 1 538 | 1 608 | 1 537 | 1 081 | 1 078 |
| Hela landet | 663 | 746 | 702 | 621 | 798 | 793 | 756 | 842 | 949 | 892 | 922 | 1 172 |

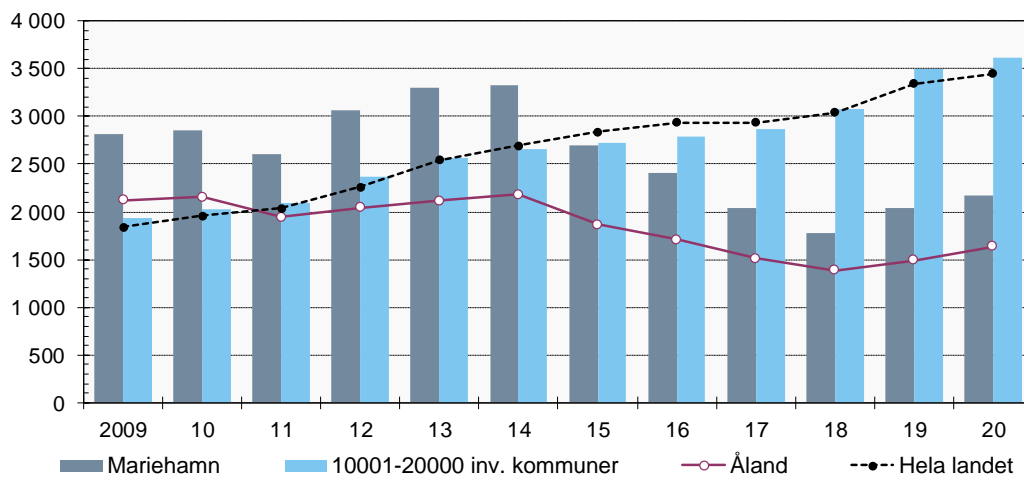
Egen anskaffningsutgift för investeringar, €/inv
= investeringsutgifter - finansieringsandelar för investeringar



Egen anskaffningsutgift för investeringar, €/inv

| | 2009 | 10 | 11 | 12 | 13 | 14 | 15 | 16 | 17 | 18 | 19 | 20 |
|------------------------|------|-----|-----|-------|-------|-------|-----|-----|-----|-----|-----|-----|
| Mariehamn | 701 | 976 | 995 | 1 865 | 1 032 | 1 274 | 528 | 496 | 263 | 412 | 283 | 588 |
| 10001-20000 inv. komrn | 476 | 433 | 518 | 546 | 568 | 623 | 477 | 464 | 525 | 609 | 621 | 689 |
| Åland | 600 | 697 | 547 | 1 043 | 677 | 757 | 431 | 332 | 309 | 490 | 468 | 564 |
| Hela landet | 580 | 648 | 622 | 660 | 665 | 1 205 | 625 | 607 | 610 | 642 | 710 | 749 |

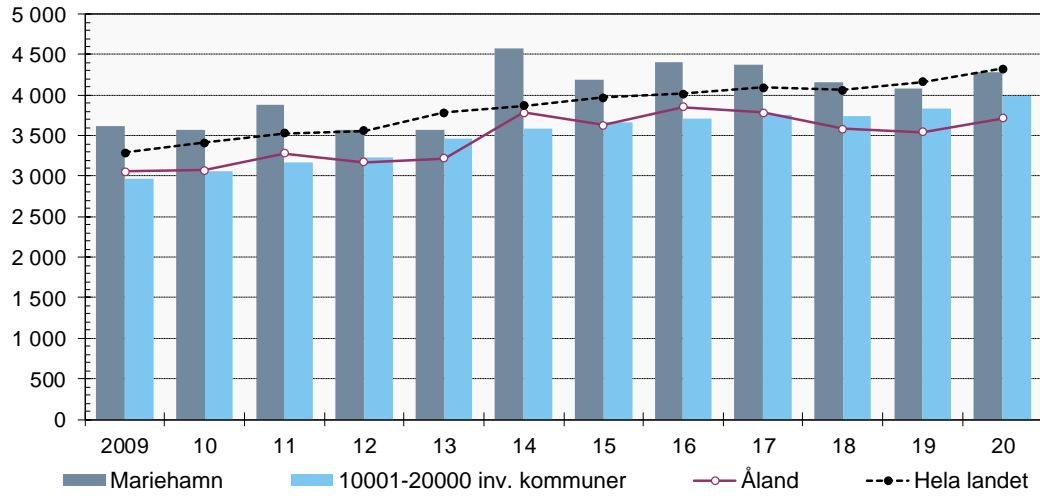
Lånestock 31.12, €/inv.



Lånestock 31.12., €/inv.

| | 2009 | 10 | 11 | 12 | 13 | 14 | 15 | 16 | 17 | 18 | 19 | 20 |
|------------------------|-------|-------|-------|-------|-------|-------|-------|-------|-------|-------|-------|-------|
| Mariehamn | 2 819 | 2 848 | 2 610 | 3 065 | 3 293 | 3 331 | 2 696 | 2 412 | 2 041 | 1 777 | 2 033 | 2 175 |
| 10001-20000 inv. komrn | 1 939 | 2 024 | 2 094 | 2 364 | 2 559 | 2 655 | 2 722 | 2 789 | 2 865 | 3 071 | 3 493 | 3 615 |
| Åland | 2 124 | 2 156 | 1 942 | 2 040 | 2 116 | 2 180 | 1 867 | 1 706 | 1 513 | 1 387 | 1 492 | 1 638 |
| Hela landet | 1 839 | 1 957 | 2 037 | 2 261 | 2 540 | 2 694 | 2 835 | 2 933 | 2 933 | 3 039 | 3 342 | 3 448 |

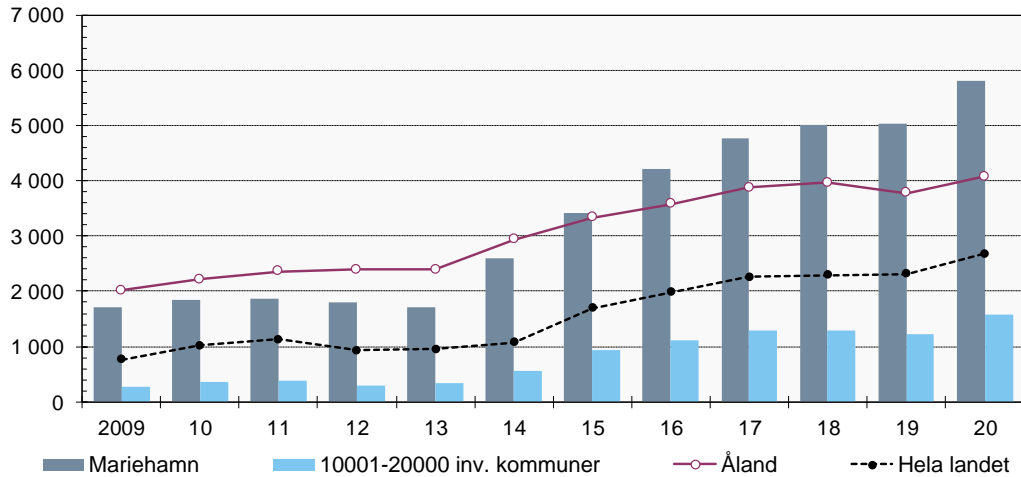
Skatteinkomster, €/inv.



Skatteinkomster, €/inv.

| | 2009 | 10 | 11 | 12 | 13 | 14 | 15 | 16 | 17 | 18 | 19 | 20 |
|------------------------|-------|-------|-------|-------|-------|-------|-------|-------|-------|-------|-------|-------|
| Mariehamn | 3 618 | 3 570 | 3 879 | 3 568 | 3 570 | 4 579 | 4 190 | 4 405 | 4 375 | 4 159 | 4 088 | 4 285 |
| 10001-20000 inv. komrr | 2 971 | 3 063 | 3 172 | 3 236 | 3 470 | 3 581 | 3 672 | 3 711 | 3 764 | 3 739 | 3 829 | 3 981 |
| Åland | 3 057 | 3 074 | 3 280 | 3 174 | 3 217 | 3 788 | 3 630 | 3 850 | 3 787 | 3 586 | 3 544 | 3 717 |
| Hela landet | 3 291 | 3 414 | 3 530 | 3 560 | 3 787 | 3 870 | 3 967 | 4 016 | 4 090 | 4 065 | 4 166 | 4 326 |

Koncernens ackumulerade över-/underskott, €/inv.



Koncernens ackumul. över-/underskott, €/inv.

| | 2009 | 10 | 11 | 12 | 13 | 14 | 15 | 16 | 17 | 18 | 19 | 20 |
|------------------------|-------|-------|-------|-------|-------|-------|-------|-------|-------|-------|-------|-------|
| Mariehamn | 1 700 | 1 845 | 1 866 | 1 804 | 1 705 | 2 597 | 3 418 | 4 224 | 4 759 | 5 021 | 5 026 | 5 818 |
| 10001-20000 inv. komrr | 264 | 365 | 389 | 293 | 330 | 555 | 933 | 1 104 | 1 291 | 1 283 | 1 228 | 1 574 |
| Åland | 2 013 | 2 217 | 2 363 | 2 395 | 2 395 | 2 940 | 3 336 | 3 579 | 3 874 | 3 967 | 3 775 | 4 081 |
| Hela landet | 768 | 1 020 | 1 130 | 931 | 954 | 1 071 | 1 694 | 1 983 | 2 254 | 2 297 | 2 313 | 2 677 |

Ekonomisk översikt

Resultat/drift:

- Budgetens driftsramar 2022 utgår från en generell årlig inflationskompensation på 1,3 % minskat med ett generellt besparingskrav på -2,5 %. För perioden 2023-2024 har en kompensation på +1,3 % beaktats för anslagen Social service, Bildningsnämnden inklusive Barnomsorgen och Äldreomsorgen. För övriga anslag har kompensationen varit +-0 %.

Utgående från ramen har nedanstående ändringar genomförts i budget 2022:

| Årsbidrag med ramförändring | Planår | Förändrad | | Förändring | Budget |
|-----------------------------|------------------|------------------|-----------------|-----------------|------------------|
| Belopp i euro, per anslag | 2022* | ram 2022 | Differens | utöver ram | 2022 |
| Stadsledningen | -5 327 831 | -5 185 648 | 142 183 | 397 608 | -4 788 040 |
| Social service | -10 829 775 | -10 837 685 | -7 910 | -204 520 | -11 042 205 |
| Finansiering | 60 369 865 | 60 946 833 | 576 968 | -581 035 | 60 365 798 |
| Stadsutvecklingsnämnden | -483 278 | -462 091 | 21 187 | 34 255 | -427 836 |
| Bildningsnämnden | -20 608 279 | -21 545 396 | -937 117 | 29 972 | -21 515 424 |
| Medborgarinstitutet | -502 783 | -491 671 | 11 112 | 206 291 | -285 380 |
| Kultur- och fritidsnämnden | -4 835 454 | -4 790 643 | 44 811 | 85 160 | -4 705 483 |
| 4mbk Pommern | -278 179 | -278 179 | 0 | 28 878 | -249 301 |
| Äldreomsorgsnämnden | -12 057 867 | -12 067 304 | -9 437 | -530 408 | -12 597 712 |
| Infrastrukturnämnden | -2 150 369 | -2 285 992 | -135 623 | 7 828 | -4 969 551 |
| Fatighetsavdelningen | - | - | - | - | 2 691 387 |
| VA-verket | 1 386 646 | 1 391 652 | 5 006 | -33 918 | 1 357 734 |
| Byggnadsnämnden | -211 301 | -207 480 | 3 821 | 13 000 | -194 480 |
| S:a årsbidrag | 4 471 396 | 4 186 396 | -285 000 | -546 890 | 3 639 506 |

* Stadsfullmäktiges beslut 12.11.2020.

- Ovanstående "Förändrad ram 2022" utgår från fullmäktiges ram för planår 2022 och inkluderar ramjusteringar för internhyrorna med en minskad indexjustering om -0,6 %, höjd ram för köp av interna IT-tjänster med +1,3 %, samt med beaktande av ny lagstiftning och volymförändringar med förändrade landskapsandelar som följd.
- I ovanstående "Förändring utöver ram" ingår både minskade och ökade köp av interna och externa tjänster, höjd fastighetskatt, utökad budgetering av sjukförsäkringsersättningar, ökning och minskning av verksamhet och tillsättande, ökning av avgifter, ökad administrativ samordning, försäljningsvinster av fastigheter, korrigerigering av interna intäkter under anslaget finansiering, ökning av budgeterade kommunalskatteinkomsterna, ökning av landskapsandelarna samt slopande av landskapskompensationerna. Ökade verksamhetsintäkter om 300 000 euro budgeteras fördelat på samtliga anslag exkl. finansiering i proportion till tidigare underbudgeteringar i förhållande till utfall.
- Staden verkar för att minska sin fastighetsmassa genom att avyttra ytor som inte behövs för stadens egna verksamheter. I förekommande fall kan avyttring ske genom riktad försäljning till befintliga nyttjare. En försäljningsintäkt minskad med en byggnads bokföringsvärde skapar en vinst som redovisas i resultaträkningen.
- Ett samlat avkastningskrav för stadens dotterbolag Mariehamns Energi Ab kvarstår på totalt 265 000 euro.

Investeringar:

- Under respektive anslag redovisas investeringarna. År 2022 är investeringar (netto) totalt budgeterat till -7 598 399 euro, -7 637 088 euro 2023 och -6 850 621 euro 2024. Projekteringar kan föranleda behov av extra budgetmedel i samband med verkställandet. Detta kräver skild beredning till stadsfullmäktige för beslut.

| Resultaträkning | Bokslut | Budget | Budget | Plan | Plan |
|--|--------------------|--------------------|--------------------|--------------------|--------------------|
| Belopp i euro, totalt | 2020 | 2021* | 2022 | 2023 | 2024 |
| S:a Verksamhetsintäkter | 22 253 348 | 20 372 898 | 19 424 835 | 19 631 847 | 19 883 604 |
| Försäljningsintäkter | 11 233 643 | 11 770 956 | 10 875 978 | 11 017 366 | 11 160 592 |
| Övriga verksamhetsintäkter | 11 019 705 | 8 601 941 | 8 548 856 | 8 614 481 | 8 723 012 |
| Tillverkning för eget bruk | 207 813 | 172 456 | 186 150 | 188 570 | 191 021 |
| S:a Verksamhetskostnader | -74 096 401 | -75 009 812 | -73 672 672 | -74 386 268 | -75 011 744 |
| Personalkostnader | -44 420 965 | -43 928 798 | -43 550 095 | -44 116 259 | -44 689 653 |
| Övriga verksamhetskostnader | -29 675 435 | -31 081 014 | -30 122 577 | -30 270 009 | -30 322 091 |
| Verksamhetsbidrag | -51 635 239 | -54 464 459 | -54 061 687 | -54 565 851 | -54 937 119 |
| S:a Skatteintäkter | 50 157 811 | 48 730 000 | 51 847 422 | 53 641 661 | 54 748 334 |
| Kommunalskatt | 41 931 315 | 40 762 000 | 43 273 733 | 44 700 598 | 45 372 308 |
| Fastighetskatt | 1 384 626 | 1 575 000 | 2 407 957 | 2 929 975 | 3 158 121 |
| Samfundsskatt | 6 640 514 | 6 192 000 | 5 971 572 | 5 814 404 | 6 018 664 |
| Övriga skatteintäkter | 201 356 | 201 000 | 194 160 | 196 684 | 199 241 |
| Landskapsandelar | 6 636 234 | 4 381 339 | 4 657 328 | 4 717 873 | 4 779 205 |
| Landskapskompensationer | 2 755 480 | 756 929 | 0 | 0 | 0 |
| Finansiella intäkter och kostnader | 1 257 489 | 1 239 105 | 1 196 443 | 1 211 997 | 1 227 753 |
| Årsbidrag | 9 171 775 | 642 914 | 3 639 506 | 5 005 680 | 5 818 173 |
| Avskrivningar och nedskrivningar | -5 170 086 | -5 617 663 | -5 713 369 | -6 075 275 | -5 968 324 |
| Extraordinära intäkter och kostnader | 1 712 000 | 0 | 0 | 0 | 0 |
| Årets resultat | 5 713 689 | -4 974 749 | -2 073 863 | -1 069 595 | -150 151 |
| Ökning (-) eller minskning (+) av fonder | 0 | -770 | -690 | -699 | -708 |
| Årets överskott (underskott) | 5 713 689 | -4 975 519 | -2 074 553 | -1 070 294 | -150 859 |

* Aktuell budget per 31.8.2021

Nyckeltal

| | | | | | |
|---|--------|--------|--------|--------|--------|
| Verksamhetsintäkter / Verksamhetskostnader, % | 30 | 27 | 26 | 26 | 27 |
| Årsbidrag / Avskrivningar, % | 177 | 11 | 64 | 82 | 97 |
| Årsbidrag, euro / invånare | 784 | 54 | 308 | 420 | 484 |
| Över-/underskott från tidigare år, i tusen euro | 48 155 | 53 868 | 48 893 | 46 818 | 45 748 |
| Invånarantal vid årets slut | 11 705 | 11 844 | 11 815 | 11 915 | 12 015 |

| Finansiering | Bokslut | Budget | Budget | Plan | Plan |
|---|-------------------|-------------------|-------------------|-------------------|-------------------|
| Belopp i euro, totalt | 2020 | 2021* | 2022 | 2023 | 2024 |
| Årsbidrag (a) | 9 171 775 | 642 917 | 3 639 506 | 5 005 680 | 5 818 173 |
| Ökning av långfristiga lån | 5 500 000 | 5 539 671 | 4 842 491 | 3 273 373 | 1 986 439 |
| Ökn. av långfr. lån för utlåning till dotterbolag | 0 | 0 | 0 | 0 | 0 |
| Minskning av lån | <u>-3 789 266</u> | <u>-2 042 391</u> | <u>-1 844 338</u> | <u>-2 263 445</u> | <u>-2 575 471</u> |
| S:a nettoupplåning under året (b) | 1 710 734 | 3 497 280 | 2 998 153 | 1 009 928 | -589 032 |
| Amortering/återbetalning från dotterbolag (c) | 275 000 | 0 | 960 740 | 1 621 480 | 1 621 480 |
| Utlåning till dotterbolag (d) | -2 500 000 | 0 | 0 | 0 | 0 |
| Övriga förändringar i finansieringsposterna (e) | 310 244 | 0 | 0 | 0 | 0 |
| Inkomster | 1 663 600 | 1 310 000 | 188 000 | 76 000 | 212 000 |
| Utgifter | <u>-8 291 714</u> | <u>-5 450 197</u> | <u>-7 786 399</u> | <u>-7 713 088</u> | <u>-7 062 621</u> |
| S:a investering (f) | -6 628 113 | -4 140 197 | -7 598 399 | -7 637 088 | -6 850 621 |
| Investeringsreservering, för beslut i fullmäktige | 0 | 0 | 0 | 0 | 0 |
| Förändring av likvida medel (a+b+c+d+e+f) | 2 339 639 | 0 | 0 | 0 | 0 |
| Lånestock 31 december | 25 456 354 | 28 510 802 | 28 969 284 | 29 979 212 | 29 390 180 |
| Lån euro/invånare | 2 175 | 2 407 | 2 452 | 2 516 | 2 446 |

* Stadsfullmäktiges beslut 12.11.2020.

| Årsbidrag | Bokslut | Budget | Budget | Plan | Plan |
|----------------------------|------------------|----------------|------------------|------------------|------------------|
| Belopp i euro, per anslag | 2020 | 2021 | 2022 | 2023 | 2024 |
| Stadsledningen | -4 498 896 | -5 533 774 | -4 788 040 | -4 568 294 | -4 362 370 |
| Social service | -11 078 604 | -10 966 712 | -11 042 205 | -11 185 755 | -11 331 170 |
| Finansiering | 64 612 962 | 57 662 148 | 60 365 798 | 62 016 246 | 63 161 908 |
| Stadsutvecklingsnämnden | -340 883 | -486 830 | -427 836 | -426 330 | -425 878 |
| Bildningsnämnden | -20 301 890 | -20 690 461 | -21 515 424 | -21 875 674 | -22 153 285 |
| Medborgarinstitutet | -486 913 | -505 735 | -285 380 | -152 563 | -111 718 |
| Kultur- och fritidsnämnden | -4 516 871 | -4 840 313 | -4 705 483 | -4 692 710 | -4 688 878 |
| 4mbk Pommern | -252 069 | -283 725 | -249 301 | -249 301 | -249 301 |
| Äldreomsorgsnämnden | -12 930 390 | -12 122 679 | -12 597 712 | -12 745 030 | -12 906 226 |
| Infrastrukturnämnden | -5 133 895 | -5 419 055 | -4 969 551 | -4 969 551 | -4 969 551 |
| Fatighetsavdelningen | 2 942 958 | 2 627 169 | 2 691 387 | 2 691 387 | 2 691 387 |
| VA-verket | 1 243 401 | 1 416 022 | 1 357 734 | 1 357 735 | 1 357 735 |
| Byggnadsnämnden | -87 137 | -213 140 | -194 480 | -194 480 | -194 480 |
| S:a årsbidrag | 9 171 775 | 642 914 | 3 639 506 | 5 005 680 | 5 818 173 |

Avskrivningar och nedskrivningar utgör respektive anslags avskrivningsplan med skild bindande verkan.

| Avskrivningar och nedskrivningar | Bokslut | Budget | Budget | Plan | Plan |
|---|-------------------|-------------------|-------------------|-------------------|-------------------|
| Belopp i euro, totalt | 2020 | 2021 | 2022 | 2023 | 2024 |
| Stadsledningen | -119 507 | -268 065 | -407 680 | -507 691 | -423 208 |
| Social service | 0 | 0 | 0 | 0 | 0 |
| Finansiering | 0 | 0 | 0 | 0 | 0 |
| Stadsutvecklingsnämnden | -1 996 | -1 996 | -1 996 | -1 996 | -1 996 |
| Bildningsnämnden | -41 315 | -42 975 | -25 297 | -30 297 | -35 297 |
| Medborgarinstitutet | 0 | 0 | 0 | 0 | 0 |
| Kultur- och fritidsnämnden | -248 505 | -297 840 | -324 624 | -351 620 | -370 750 |
| 4mbk Pommern | -137 451 | -135 336 | -133 077 | -128 419 | -124 952 |
| Äldreomsorgsnämnden | -6 763 | -6 763 | -6 763 | -6 763 | -6 763 |
| Infrastrukturnämnden | -1 116 121 | -1 194 095 | -1 194 217 | -1 283 862 | -1 329 894 |
| Fatighetsavdelningen | -2 524 659 | -2 644 681 | -2 601 048 | -2 734 321 | -2 603 755 |
| VA-verket | -973 768 | -1 025 914 | -1 015 666 | -1 024 307 | -1 065 709 |
| Byggnadsnämnden | 0 | 0 | -3 000 | -6 000 | -6 000 |
| S:a avskrivningar och nedskrivningar | -5 170 086 | -5 617 663 | -5 713 369 | -6 075 275 | -5 968 324 |

| Investeringar | Bokslut | Budget | Budget | Plan | Plan |
|----------------------------|-------------------|-------------------|-------------------|-------------------|-------------------|
| Belopp i euro, totalt | 2020 | 2021* | 2022 | 2023 | 2024 |
| Stadsledningen | -210 379 | -844 500 | -586 500 | -350 000 | 0 |
| Social service | 0 | 0 | 0 | 0 | 0 |
| Finansiering | -1 692 802 | 0 | 0 | 0 | 0 |
| Stadsutvecklingsnämnden | 0 | 0 | 0 | 0 | 0 |
| Bildningsnämnden | -112 175 | 0 | 0 | 0 | 0 |
| Medborgarinstitutet | 0 | 0 | 0 | 0 | 0 |
| Kultur- och fritidsnämnden | -1 311 041 | -233 697 | -134 899 | -523 088 | -82 621 |
| 4mbk Pommern | -30 000 | -17 000 | -27 000 | -19 000 | -8 000 |
| Äldreomsorgsnämnden | 0 | 0 | 0 | 0 | 0 |
| Infrastrukturnämnden | -1 105 604 | -895 000 | -1 040 000 | -3 505 000 | -2 185 000 |
| Fatighetsavdelningen | -914 574 | -1 150 000 | -4 750 000 | -2 240 000 | -1 925 000 |
| VA-verket | -1 251 539 | -1 000 000 | -1 030 000 | -1 000 000 | -2 650 000 |
| Byggnadsnämnden | 0 | 0 | -30 000 | 0 | 0 |
| S:a investeringar | -6 628 113 | -4 140 197 | -7 598 399 | -7 637 088 | -6 850 621 |

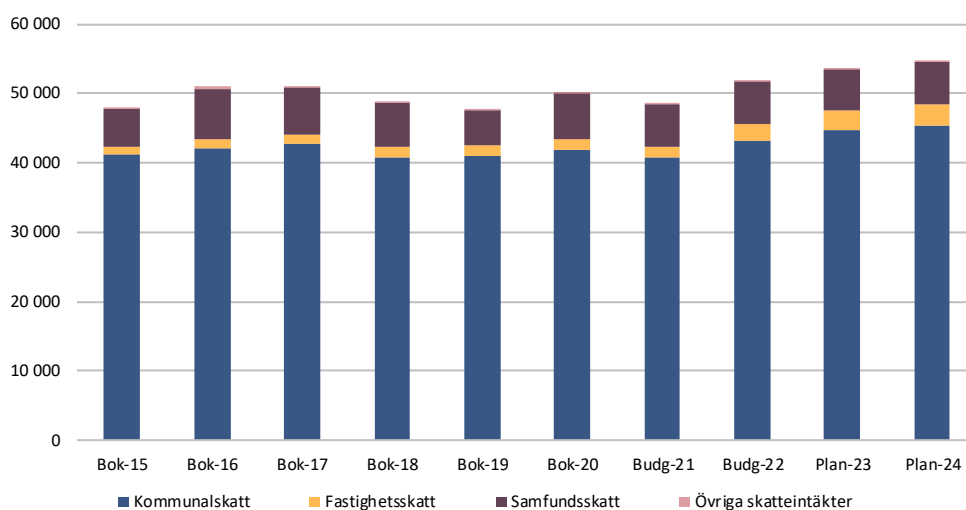
* Stadsfullmäktiges beslut 12.11.2020.

Mariehamns stads skatteintäkter

I budget 2022 och ekonomiplan 2023-24 minskar stadens kommunalskatt med 0,25 procentenheter till 17,00 %. Fastighetsskattesatserna för Allmän och Stadigvarande bostad höjs från 0,30 % till 0,50 % och Kraftverk 0,40 % höjs till 1,50 %. Övriga bostadsbyggnader 0,90 %, Allmännyttiga samfund 0,00 % och Obebyggda byggplatser 6,00 % kvarstår på samma nivå som år 2021.

Samfundsskatteintäkterna återgår till tidigare nivåer från och med 2022, då den tillfälliga förhöjningen om tio procentenheter till kommunerna inte längre ingår med anledning av pandemin.

För planåren 2023 och 2024 budgeteras kommunalskatteintäkter om 150 000 mer än prognostiserat.



| Belopp i tusen euro | Bok-15 | Bok-16 | Bok-17 | Bok-18 | Bok-19 | Bok-20 | Budg-21 | Budg-22 | Plan-23 | Plan-24 |
|-----------------------|--------|--------|--------|--------|--------|--------|---------|---------|---------|---------|
| Kommunalskatt | 41 159 | 42 106 | 42 702 | 40 879 | 40 905 | 41 931 | 40 762 | 43 274 | 44 701 | 45 372 |
| Fastighetsskatt | 1 242 | 1 282 | 1 271 | 1 466 | 1 550 | 1 385 | 1 575 | 2 408 | 2 930 | 3 158 |
| Samfundsskatt | 5 306 | 7 244 | 6 884 | 6 336 | 5 122 | 6 641 | 6 192 | 5 972 | 5 814 | 6 019 |
| Övriga skatteintäkter | 313 | 311 | 225 | 160 | 169 | 201 | 201 | 194 | 197 | 199 |
| Skatteintäkter totalt | 48 020 | 50 943 | 51 082 | 48 841 | 47 746 | 50 158 | 48 730 | 51 847 | 53 642 | 54 748 |

Förvärvsinkomster och avdrag för kommunalbeskattningen i Mariehamns stad 2019-2024

| FÖRVÄRVSSINKOMSTER | 2019 | 2020** | 2021** | 2022** | 2023** | 2024** |
|-------------------------------------|----------------|----------------|----------------|----------------|----------------|----------------|
| Löneinkomster | 222 686 | 213 560 | 219 293 | 227 054 | 233 183 | 240 739 |
| Ändring % | 3,4 | -4,1 | 2,7 | 3,5 | 2,7 | 3,2 |
| Pensionsinkomster | 80 193 | 83 241 | 85 922 | 88 210 | 90 699 | 94 095 |
| Ändring % | -0,7 | 3,8 | 3,2 | 2,7 | 2,8 | 3,7 |
| Övriga inkomster | 38 231 | 43 632 | 43 090 | 41 625 | 42 262 | 43 122 |
| Ändring % | -2,9 | 14,1 | -1,2 | -3,4 | 1,5 | 2,0 |
| Sammanlagt | 341 111 | 340 432 | 348 305 | 356 889 | 366 144 | 377 956 |
| Ändring % | 1,7 | -0,2 | 2,3 | 2,5 | 2,6 | 3,2 |
| AVDRAG (rikets) | 2019 | 2020** | 2021** | 2022** | 2023** | 2024** |
| Arb.tagarnas försäkringspremier | 21 341 | 19 922 | 21 190 | 21 889 | 22 547 | 23 296 |
| % av lönerna | 9,6 | 9,3 | 9,7 | 9,6 | 9,7 | 9,7 |
| Förvärvsinkomstavdraget | 15 229 | 14 803 | 14 503 | 14 281 | 14 375 | 14 351 |
| Övr. avdrag för inkomstens förv. | 6 434 | 6 138 | 6 192 | 6 239 | 6 269 | 6 299 |
| Pensionsinkomstsavdrag | 9 131 | 9 411 | 9 087 | 8 599 | 10 073 | 10 120 |
| % av lönerna | 11,4 | 11,3 | 10,6 | 9,7 | 11,1 | 10,8 |
| Grundavdraget | 6 448 | 7 109 | 7 451 | 7 642 | 7 924 | 8 033 |
| Avdrag för resekostnader + övriga | 5 804 | 4 176 | 4 527 | 5 281 | 5 272 | 5 263 |
| Sammanlagt | 64 388 | 61 559 | 62 950 | 63 931 | 66 460 | 67 362 |
| AVDRAG (åländska) | 2019 | 2020** | 2021** | 2022** | 2023** | 2024** |
| Resekostnadsavdrag | 686 | 654 | 660 | 665 | 668 | 671 |
| Sjukdomskostnadsavdrag | 2 229 | 2 373 | 2 399 | 2 399 | 2 425 | 2 458 |
| Studie- studielåne- och hyresavdrag | 160 | 144 | 140 | 136 | 105 | 105 |
| Sammanlagt | 3 075 | 3 171 | 3 199 | 3 199 | 3 197 | 3 234 |
| AVDRAGEN SAMMANLAGT | 2019 | 2020** | 2021** | 2022** | 2023** | 2024** |
| Ändring, % | -2,0 | -4,1 | 2,2 | 1,5 | 3,8 | 1,3 |

| KOMMUNALSKATT SOM SKALL BETALAS | | | | | | |
|--|---------------|---------------|---------------|---------------|---------------|---------------|
| Beskattningsbar inkomst | 2019 | 2020** | 2021** | 2022** | 2023** | 2024** |
| Förvärvsinkomst - avdrag | 273 648 | 275 702 | 282 157 | 289 758 | 296 486 | 307 360 |
| Skatteprocent | 17,25 | 17,25 | 17,25 | 17,00 | 17,00 | 17,00 |
| KALKYLERAD SKATT | 47 204 | 47 559 | 48 672 | 49 259 | 50 403 | 52 251 |
| Arbetsinkomstsavdrag | 2 904 | 3 178 | 3 390 | 3 326 | 3 315 | 3 308 |
| Arbets - och pensionsinkomstsavdrag | 2 664 | 2 706 | 2 438 | 2 523 | 2 460 | 2 559 |
| DEBITERAS | 41 636 | 41 674 | 42 843 | 43 410 | 44 627 | 46 385 |
| Effektiv skattegrad % ¹ | 12,21 | 12,24 | 12,30 | 12,16 | 12,19 | 12,27 |

¹ (100 * beskattningsbar inkomst som DEBITERAS) / förvärvsinkomster Sammanlagt

Landskapsandelar och kompensationer

Landskapsandelarna för Mariehamns stad är budgeterade till totalt 4 657 328 euro för 2022. Respektive år 2023-24 är landskapsandelarna justerade med +1,3 %. Ålands landskapsregering föreslår att kompensationerna stryks i sin helhet år 2022.

Fastighetsbeskattningen 2019-2024

Mariehamn

1 000 €

| FASTIGHETSSKATTEN SKATTEGRUND | | | | | | |
|--------------------------------------|----------------|----------------|----------------|----------------|----------------|----------------|
| BESKATTNINGSVÄRDEN och % | 2019 | 2020 | 2021* | 2022** | 2023** | 2024** |
| Allm.fast.sk% underst. | | | | | | |
| markområden | 41 165 | 40 663 | 41 661 | 42 494 | 46 744 | 46 837 |
| byggnader | 172 331 | 157 250 | 155 453 | 158 562 | 174 419 | 174 767 |
| Skatte % | 0,30 | 0,30 | 0,30 | 0,50 | 0,50 | 0,50 |
| SKATT | 640 | 594 | 591 | 1 005 | 1 106 | 1 108 |
| Byggn.för stadigv.bostad | 291 879 | 296 703 | 292 668 | 298 522 | 328 374 | 329 031 |
| Skatte % | 0,30 | 0,30 | 0,30 | 0,50 | 0,50 | 0,50 |
| SKATT | 876 | 890 | 878 | 1 493 | 1 642 | 1 645 |
| Övriga bostadsbyggnader | 966 | 946 | 937 | 956 | 1 051 | 1 053 |
| Skatte % | 0,90 | 0,90 | 0,90 | 0,90 | 0,90 | 0,90 |
| SKATT | 9 | 9 | 8 | 9 | 9 | 9 |
| Kraftverk | 1 939 | 1 871 | 1 801 | 1 837 | 2 021 | 2 025 |
| Skatte % | 0,40 | 0,40 | 0,40 | 1,50 | 1,50 | 1,50 |
| SKATT | 8 | 7 | 7 | 28 | 30 | 30 |
| Allmännyttiga samfund | 124 | 122 | 120 | 122 | 134 | 134 |
| Skatte % | 0,00 | 0,00 | 0,00 | 0,00 | 0,00 | 0,00 |
| SKATT | 0 | 0 | 0 | 0 | 0 | 0 |
| Obebyggd byggn.plats | 975 | 1 267 | 436 | 444 | 489 | 490 |
| Skatte % | 3,00 | 3,00 | 6,00 | 6,00 | 6,00 | 6,00 |
| SKATT | 29 | 38 | 26 | 27 | 29 | 29 |
| | | | | | | |
| Beskattningsvärden sammanlagt | 509 379 | 498 822 | 493 076 | 502 937 | 553 231 | 554 337 |
| Ändring % | 4,4 | -2,1 | -1,2 | 2,0 | 10,0 | 0,2 |
| SKALL BETALAS SAMMANLAGT | 1 562 | 1 538 | 1 511 | 2 561 | 2 817 | 2 822 |
| Ändring % | 5,7 | -1,5 | -1,7 | 69,5 | 10,0 | 0,2 |

| REDOVISNING AV FASTIGHETSSKATT | | | | | | |
|-------------------------------------|--------------|--------------|--------------|--------------|--------------|--------------|
| REDOVISNINGÅR | 2019 | 2020 | 2021** | 2022** | 2023** | 2024** |
| Redovisning för BU-året | 1 562 | 1 364 | 1 340 | 2 271 | 2 498 | 2 503 |
| Skatterätelser / icke infl. skatter | 16 | -174 | -171 | -289 | -318 | -319 |
| Föregående skatteårs redovisningar | | | 139 | 137 | 231 | 255 |
| REDOVISNINGAR SAMMANLAGT | 1 550 | 1 385 | 1 479 | 2 408 | 2 730 | 2 758 |

Personal

Staden behöver fortsättningsvis värna om och stärka sitt anseende som en attraktiv arbetsgivare för att attrahera de kompetenser som staden behöver både då det gäller att behålla och att rekrytera personal. De unga som är på väg in i arbetslivet vill ha ett självständigt arbete med coachande ledarskap och en arbetsgivare som har en bra personalpolicy, en tydlig vision och tydliga värderingar och som tar samhällsansvar.

Arbetstagarnas åldersbundna behov ska beaktas på arbetsplatsen för att främja arbetshälsan för arbetstagarna i ett seniorskede. Arbetskarriärerna blir längre och många väljer att jobba i staden efter ålderspensionen.

Ifall ordinarie personal behöver friställas lägger staden särskild vikt vid att i första hand erbjuda omplacering eller omskolning. Staden har ett stort behov av personal inom vården och en omskolning via läroavtal är ett fördelaktigt sätt att gynna både arbetsgivaren -och arbetstagaren.

Arbetshälsa

Staden fortsätter med tidiga stödinsatser för att för ökad arbetshälsa, välmående i arbete och minskad sjukfrånvaro på grund av arbetsrelaterade orsaker. Sjukfrånvaroprocenten kan ge en skev bild på den faktiska arbetshälsan. Därav är det viktigt att analysera hurudan sjukfrånvaro det är frågan om och andra faktorer som bidrar till arbetsvälmåendet. Tillsammans med företagshälsovården och förslag från arbetarskyddskommissionen jobbar staden i ett allt mer förebyggande syfte för att främja en god arbetshälsa samt en trygg och sund arbetsmiljö. Covid-19 har medfört nya utmaningar på arbetsplatserna och samtliga arbetstagare.

Rekrytering av personal

Rekrytering av personal kommer att bli en stor utmaning i framtiden. Nya rekryteringskanaler- och metoder behövs för att säkerställa kompetent personal. Staden kommer att i fortsättningen använda sig av rekryteringsverktyget kuntarekry och fokuserar på kompetensbaserad rekrytering. Personalkansliets ser en fördel med att bistå cheferna ytterligare med rekryteringarna.

Inrättade anställningar

Stadsledningen

- En personalspecialist 100 % inrättas tillsvidare i arbetsavtalsförhållande.

Bildningsnämnden

- Tre klasslärare 100 % inrättas tillsvidare i tjänsteförhållande
- En timlärare i idrott och hälsa 100 % inrättas tillsvidare i tjänsteförhållande.
- En lektor 100 % i svenska och engelska inrättas tillsvidare i tjänsteförhållande
- En lektor i svenska 100 % inrättas tillsvidare i tjänsteförhållande
- Tre timlärare i svenska 2, 100 % inrättas tillsvidare i tjänsteförhållande
- En speciallärare (barnomsorg) 100 % inrättas tillsvidare i tjänsteförhållande
- En kurator 50 % i tillsvidare arbetsavtalsförhållande utökas till 100 %
- En assistent 100 % inrättas i tillsvidare arbetsavtalsförhållande
- Tre assistenter 78,4 % inrättas i tillsvidare arbetsavtalsförhållande
- Två assistenter 78,4% i tillsvidare arbetsavtalsförhållande utökas till 100 % (språkstöd)

Äldreomsorgsnämnden

- Fyra omvårdnadsledare i arbetsavtalsförhållande heltid dras in
- Åtta närvårdare inrättas i arbetsavtalsförhållande 80 %
- En servicehandledare i arbetsavtalsförhållande 80 %

Under året kommer personaldimensioneringen inom stadsledningen, IT att behöva utökas för att säkerställa att stadens fortlöpande behov av sådan IT-kompetens som behövs för åtminstone strategisk planering och fungerande beställarverksamhet kan bemannas med personal i tillsvidare anställningsförhållande.

Tidsplan för utbyggnad av Mariehamn 2022-2024

| Område | Status 2021 | 2022 | 2023 | 2024 |
|---|---|---|------------------------------------|-----------------------|
| Rönnebergs torg bostadsvåringshus 140-170 lägenheter | Staden har lämnat besvär till Högsta förvaltningsdomstolen | Sanering av marken | Projektering | Utgivning av tomterna |
| Svinö preliminära skisser framtagna | Inväntar landskapets ställningstagande | Utkast till delgeneralplan | | |
| Styrsö preliminära skisser framtagna | Inväntar beslut om Skobholmssvägen | | | |
| Apalängen, egnahemsområde | Stomplanen framtagna | Utkast till stadsplan | Förslag till stadsplan | |
| Österhamn, strandpromenad | Stadsplan i kraft 2019 | Projektering | Utbyggnad | |
| Skolområdet vid Neptunigatan | | Utkast till stadsplan | Förslag till stadsplan | |
| Grönplan (översiktlig planering) | Sammanställning av utredningar | Förslag och beslut till grönplan | | |
| Enstaka egnahemsstomter/mindre egnahemsområden | | Analys av vilka oexploaterade områden som kan tas i anspråk för bostadsbebyggelse | Förslag till första stadsplaner | |
| Servicestationerna | Arrendeavtalen utgår 2025-29 | Utkast till stadsplan | Förslag till stadsplan | |
| Rossen och Klintkajen/ annat utvecklingsområde | Inväntar stadens strategi | Utredningar | Skisser | |
| Bostadsö/flytande hus | | | Utredningar | Utvecklingsstudier |
| Privat mark södra stan | | Diskussionsunderlag | Utkast till stadsplan | |
| Storgården strand | | | | Utkast till stadsplan |
| | | | | |
| | | | | |
| Tidtabellen påverkas av ev. besvär på planförslag. | | | | |

Stadsledningen

Verksamhetsområde och verksamhetsidé

I stadsledningens budget ingår de kollegiala organen centralvalnämnden, stadsfullmäktige, revision och stadsstyrelse. Stadsdirektörens och stadsledningens uppgift är att bereda ärenden till stadsfullmäktige/stadsstyrelse, verkställa beslut, leda stadens förvaltning, ekonomi, personal, informationsteknik, närings- och bostadsfrågor, miljöfrågor, externa relationer samt handha annan centraliserad service som specificeras av beslutande organ.

Stadsfullmäktige och stadsstyrelsen ska inom den kommunala självstyrelsen sträva efter att främja kommuninvånarnas välfärd och en ekonomisk och ekologisk hållbar utveckling inom kommunen. Stadsdirektören och stadsledningens stads-, finans-, personal- och stadsarkitektkansli skall administrera, utveckla och leda stadens förvaltning.

Social service

Socialvårdens syfte är att med olika typer av social service och understöd främja och upprätthålla enskild persons och familjs sociala trygghet och förmåga att klara sig på egen hand. Särskild vikt läggs vid kvaliteten på servicen samt på rättsskyddet. Klienterna ska erbjudas en god och effektiv socialservice som främjar individens förmåga att klara sig själv.

Omvärldsanalys

Stadsledningens omvärldsanalys framkommer skilt i ett av budgetens inledande avsnitt.

Driftsbudget

| Resultaträkning | | | | | | |
|--|---------------------|--------------------|-------------------|--------------------|--------------------|--------------------|
| Stadsledningen | | | | | | |
| Belopp i euro | Bokslut 2020 | Budget 2021 | Ram 2022* | Budget 2022 | Planår 2023 | Planår 2024 |
| Försäljningsintäkter | 34 329 | 92 100 | | | | |
| Avgiftsintäkter | 1 308 | 0 | | | | |
| Understöd och bidrag | 481 548 | 240 000 | | | | |
| Övriga verksamhetsintäkter | 38 182 | 26 038 | | | | |
| Interna verksamhetsintäkter | 7 036 388 | 6 629 676 | | | | |
| Summa VERKSAMHETSINTÄKTER | 7 591 755 | 6 987 814 | | 7 236 806 | 7 256 552 | 7 262 476 |
| Löner och arvoden | -5 091 164 | -5 428 060 | | | | |
| Lönebikostnader | -1 296 144 | -1 553 165 | | | | |
| Summa Personalkostnader | -6 387 308 | -6 981 225 | | | | |
| Köp av tjänster | -3 237 114 | -2 974 759 | | | | |
| Material, förnödenheter och varor | -1 655 987 | -1 596 345 | | | | |
| Bidrag | -32 600 | -30 000 | | | | |
| Övriga verksamhetskostnader | -71 358 | -220 027 | | | | |
| Interna verksamhetskostnader | -706 284 | -719 232 | | | | |
| - därav internhyra | -302 756 | -288 724 | | | | |
| - därav kost- och lokalservice | -77 580 | -79 792 | | | | |
| - därav centrala it kostnader | -180 958 | -191 273 | | | | |
| Summa VERKSAMHETSKOSTNADER | -12 090 651 | -12 521 588 | | -12 024 846 | -11 824 846 | -11 624 846 |
| VERKSAMHETS BIDRAG | -4 498 896 | -5 533 774 | | | | |
| Årsbidrag | -4 498 896 | -5 533 774 | -5 185 648 | -4 788 040 | -4 568 294 | -4 362 370 |
| Avskrivningar och nedskrivningar | -119 507 | -268 065 | -268 065 | -407 680 | -507 691 | -423 208 |
| ÅRETS RESULTAT | -4 618 403 | -5 801 839 | | -5 195 720 | -5 075 985 | -4 785 578 |
| * Utifrån fullmäktiges ram för planår 2022 har ramjusteringar genomförts för internhyrorna med en minskad indexjustering om -0,6 %, höjd ram för köp av interna IT-tjänster med +1,3 %, samt med beaktande av ny lagstiftning och volymförändringar med förändrade landskapsandelar som följd. | | | | | | |

| Resultaträkning | | | | | | |
|-----------------------------------|--------------------|--------------------|--------------------|--------------------|--------------------|--------------------|
| Social service | | | | | | |
| Belopp i euro | Bokslut 2020 | Budget 2021 | Ram 2022* | Budget 2022 | Planår 2023 | Planår 2024 |
| Försäljningsintäkter | 1 291 213 | 0 | | | | |
| Avgiftsintäkter | 184 834 | 0 | | | | |
| Understöd och bidrag | 255 460 | 0 | | | | |
| Övriga verksamhetsintäkter | 135 291 | 0 | | | | |
| Interna verksamhetsintäkter | -1 | 0 | | | | |
| Summa VERKSAMHETSINTÄKTER | 1 866 797 | 0 | | 51 271 | 51 937 | 52 612 |
| Löner och arvoden | -1 979 969 | 0 | | | | |
| Lönebikostnader | -506 656 | 0 | | | | |
| Summa Personalkostnader | -2 486 625 | 0 | | | | |
| Köp av tjänster | -8 281 270 | -10 966 712 | | | | |
| Material, förnödenheter och varor | -40 461 | 0 | | | | |
| Bidrag | -1 916 891 | 0 | | | | |
| Övriga verksamhetskostnader | -24 339 | 0 | | | | |
| Interna verksamhetskostnader | -195 816 | 0 | | | | |
| - därav internhyra | -130 408 | 0 | | | | |
| - därav kost- och lokalservice | -36 237 | 0 | | | | |
| - därav centrala it kostnader | -21 327 | 0 | | | | |
| Summa VERKSAMHETSKOSTNADER | -12 945 401 | -10 966 712 | | -11 093 476 | -11 237 692 | -11 383 782 |
| VERKSAMHETSBI DRAG | -11 078 604 | -10 966 712 | | | | |
| Årsbidrag | -11 078 604 | -10 966 712 | -10 837 685 | -11 042 205 | -11 185 755 | -11 331 170 |
| ÅRETS RESULTAT | -11 078 604 | -10 966 712 | | -11 042 205 | -11 185 755 | -11 331 170 |

| Resultaträkning | | | | | | |
|--|-------------------|-------------------|-------------------|-------------------|-------------------|-------------------|
| Finansiering | | | | | | |
| Belopp i euro | Bokslut 2020 | Budget 2021 | Ram 2022* | Budget 2022 | Planår 2023 | Planår 2024 |
| Övriga verksamhetsintäkter | 2 022 527 | 570 745 | | | | |
| Interna verksamhetsintäkter | 2 008 267 | 2 089 010 | | | | |
| Summa VERKSAMHETSINTÄKTER | 4 030 794 | 2 659 755 | | 2 772 617 | 2 446 914 | 2 408 843 |
| Köp av tjänster | -120 | 0 | | | | |
| Övriga verksamhetskostnader | -121 929 | 0 | | | | |
| Summa VERKSAMHETSKOSTNADER | -122 049 | 0 | | 0 | 0 | 0 |
| VERKSAMHETSBI DRAG | 3 908 744 | 2 659 755 | | | | |
| Skatteintäkter | 50 157 811 | 48 730 000 | | 51 847 422 | 53 641 661 | 54 748 334 |
| Landskapsandelar och kompensationer | 9 288 912 | 5 033 288 | | 4 549 316 | 4 715 674 | 4 776 978 |
| Finansiella intäkter och kostnader | 1 257 495 | 1 239 105 | | 1 196 443 | 1 211 997 | 1 227 753 |
| Årsbidrag | 64 612 962 | 57 662 148 | 60 946 833 | 60 365 798 | 62 016 246 | 63 161 908 |
| Extraordinära poster | 1 712 000 | 0 | | | | |
| ÅRETS RESULTAT | 66 324 962 | 57 662 148 | | 60 365 798 | 62 016 246 | 63 161 908 |
| Ökning (-) eller minskning (+) av fonder | 0 | -770 | | -690 | | |
| Årets överskott (underskott) | 66 324 962 | 57 661 378 | | 60 365 108 | 62 016 246 | 63 161 908 |

* Utifrån fullmäktiges ram för planår 2022 har ramjusteringar genomförts för internhyrorna med en minskad indexjustering om -0,6 %, höjd ram för köp av interna IT-tjänster med +1,3 %, samt med beaktande av ny lagstiftning och volymförändringar med förändrade landskapsandelar som följd.

Stadskansliet

Stadskansliet ser behov av att under 2022 prioritera det ledningsuppdrag som kansliet har för vissa gemensamma funktioner i staden. Genomgång av styrdokument, uppdatering av arkivplan samt utarbetande av gemensamma rutiner där man drar nytta av de möjligheter till digital ärendehantering som stadens tillgängliga programvara erbjuder. Förestående förvaltningsreform behöver implementeras.

Det näringslivsfrämjande samarbetet fortsätter inom ramen för City Mariehamn och projektet Årets stadskärna 2024. Miljöarbetet följer stadens miljöprogram.

EU:s gröna giv, Fit for 55 samt taxonomi kommer att ha stora implikationer när det gäller stadens verksamheter, investeringar och upphandlingar. Genomgripande analyser bör göras och olika former av finansierings- och stödmöjligheter undersöks.

Finanskansliet

Fokus 2022 kommer att ligga på uppgraderingen av ekonomisystemet, budgetering och uppföljning av personalkostnaderna i portalen för verksamhetsstyrning och vidareutveckla verksamheternas behov av upphandlingsstöd i stadens gemensamma elektroniska upphandlingsverktyg tillsammans med kompetensutbildning.

En ny verksamhet under finanskansliet införs för budgetering av en kumulativ nettokostnadsminskning i hela stadens organisation om 200 000 euro årligen under perioden 2022-2024. Posten motsvaras av projektet "intern effektivitet och tillväxt" inom vilket stadsstyrelsen identifierar möjliga nettokostnadsminskningar. Stadsstyrelsen har fullmakt att under året omfördela kostnaderna/intäkterna att belasta berörda anslag.

Personalkansliet

Personalkansliet implementerar ett HR-system under 2022. Det innebär ett förändringsledningsarbete som ska förbereda organisationen inför den nya digitala förändringen.

Stadens chefer har tryck och utmaningar i sin chefsroll och personalkansliet ser ett större behov att stöda cheferna i sitt ledarskap både strategiskt och operativt.

Staden har effektiviserings- och resursinventeringsbehov. Personalkansliet ser en fördel att utreda möjligheterna för en större samverkan inom organisationen med hjälp av en effektiviseringsagenda.

För att kunna efterleva behoven i organisationen anställs en personalspecialist 100 % inrättas tillsvidare i arbetsavtalsförhållande.

Kost- och lokalservice: Utreder möjligheterna till att nyttja tillredningsköken i en större utsträckning och därmed öka antalet mottagningskök.

En del i stadens målsättning som en attraktiv arbetsgivare är att ha jämställda löner. Under året prioriteras att ta fram en jämställdhetsplan där en lönekartläggning ingår. Tydliga direktiv ges till den kommunala avtalsdelegationen att jämställda löner ska prioriteras.

Stadsledningens IT

Trenden är att IT-licenskostnaderna och kostnader till stadens driftsleverantör ökar varje år.

För att hålla ned kostnadsökningen har stadsledningens IT inte tagit höjd för extra jourarbetstimmar utöver löpande jouravgifter från stadens driftsleverantör. I budgeten ingår inte heller uppgraderingar av stadens programvaror. Den kostnaden får uppbäras av systemägaren, d.v.s. den verksamhet som äger systemet.

Under året kommer personaldimensioneringen inom stadsledningen, IT att behöva utökas för att säkerställa att stadens fortlöpande behov av sådan IT-kompetens som behövs för åtminstone strategisk planering och fungerande beställarverksamhet kan bemannas med personal i tillsvidare anställningsförhållande.

Investeringsbudget

| Investering | Avskr. antal år | Totalbudget | Bokslut 2020 | Grund- budget 2021 | Budget 2022 | Plan 2023 | Plan 2024 | År 2022-2024 S:a totalt |
|---|--------------------|-------------|-----------------|--------------------------|-----------------|-----------------|--------------|----------------------------|
| Stadsledningen | | | | | | | | |
| Inkomster | | | 0 | 0 | 0 | 0 | 0 | 0 |
| Utgifter | | | -210 379 | -844 500 | -586 500 | -350 000 | 0 | -936 500 |
| Totalt | | | -210 379 | -844 500 | -586 500 | -350 000 | 0 | -936 500 |
| 20070 Kommitte för renovering av Doktorsvillan | | | | | | | | |
| Inkomster | | | 0 | 0 | 0 | 0 | 0 | 0 |
| Utgifter | | | 0 | -45 000 | 0 | 0 | 0 | 0 |
| Netto | 40 | | 0 | -45 000 | 0 | 0 | 0 | 0 |
| 20071 Årets stadskärna 2024 | | | | | | | | |
| Inkomster | | | 0 | 0 | 0 | 0 | 0 | 0 |
| Utgifter | | | 0 | -50 000 | -50 000 | -50 000 | 0 | -100 000 |
| Netto | 10 | | 0 | -50 000 | -50 000 | -50 000 | 0 | -100 000 |
| 20072 Möteshanterings- och voteringsanläggning | | | | | | | | |
| Inkomster | | | 0 | 0 | 0 | 0 | 0 | 0 |
| Utgifter | | | 0 | 0 | -50 000 | 0 | 0 | -50 000 |
| Netto | 10 | | 0 | 0 | -50 000 | 0 | 0 | -50 000 |
| 23062 Hårdvara till förvaltningsnät | | | | | | | | |
| Inkomster | | | 0 | 0 | 0 | 0 | 0 | 0 |
| Utgifter | | | -172 973 | -553 000 | -250 000 | -300 000 | 0 | -550 000 |
| Netto | 3 | | -172 973 | -553 000 | -250 000 | -300 000 | 0 | -550 000 |
| 23063 Byte av IT-användarmiljö | | | | | | | | |
| Inkomster | | | 0 | 0 | 0 | 0 | 0 | 0 |
| Utgifter | | | -37 406 | -100 000 | 0 | 0 | 0 | 0 |
| Netto | 5 | -200 000 | -37 406 | -100 000 | 0 | 0 | 0 | 0 |
| 23076 Uppgradering till Business central | | | | | | | | |
| Inkomster | | | 0 | 0 | 0 | 0 | 0 | 0 |
| Utgifter | | | 0 | -46 500 | -46 500 | 0 | 0 | -46 500 |
| Netto | 5 | -93 000 | 0 | -46 500 | -46 500 | 0 | 0 | -46 500 |
| 23079 Konsultarvode och planering | | | | | | | | |
| Inkomster | | | 0 | 0 | 0 | 0 | 0 | 0 |
| Utgifter | | | 0 | 0 | -50 000 | 0 | 0 | -50 000 |
| Netto | 5 | | 0 | 0 | -50 000 | 0 | 0 | -50 000 |
| 25010 Personalmodul | | | | | | | | |
| Inkomster | | | 0 | 0 | 0 | 0 | 0 | 0 |
| Utgifter | | | 0 | -50 000 | -50 000 | 0 | 0 | -50 000 |
| Netto | 5 | -50 000 | 0 | -50 000 | -50 000 | 0 | 0 | -50 000 |
| 25011 HR-system | | | | | | | | |
| Inkomster | | | 0 | 0 | 0 | 0 | 0 | 0 |
| Utgifter | | | 0 | -50 000 | -90 000 | 0 | 0 | -90 000 |
| Netto | 5 | -50 000 | 0 | -50 000 | -90 000 | 0 | 0 | -90 000 |

Stadskansliet

För "Årets stadskärna 2024" avsätts 50 000 euro per år under åren 2021-2023.

För en ny möteshanterings- och voteringsanläggning till fullmäktigesalen avsätts 50 000 euro.

Finanskansliet

"Uppgradering till Business Central" (ekonomisystemet) budgeteras enligt plan 2022. Totalt 93 000 euro för perioden 2021-2022.

Personalkansliet

För implementation av HR-systemet budgeteras 90 000 euro år 2022. Totalt 120 000 euro för perioden 2021-2022.

Stadsledningens IT

För hårdvara till förvaltningsnät budgeteras 250 000 euro år 2022.

- Fortsätta bygga ut stadens svartfibernät till stadens fastigheter och få en framtidssäkrad och stabil uppkoppling
- Fortsätta genomföra flytten av en core-sajt och säkra upp sajtens placering.
- Fortsätta uppdatera stadens IT-utrustning med systematiserade rutiner.
- Möjliggöra utökad nyttjandegrad av stadens Internetförbindelse.

För projektering och konkurrensutsättning för stadens IT budgeteras 50 000 euro år 2022.

- Anlita en konsult för att kartlägga befintligt behov och utveckling av stadens IT-miljö.

Stadsutvecklingsnämnden

Verksamhetsområde och verksamhetsidé

Nämnden handhar de uppgifter som utgör de fysiska förutsättningarna för stadsutvecklingen. Nämnden/stadsarkitektkansliet avger utlåtanden och stadsarkitektkansliet tar fram nödvändiga utredningar och informerar allmänheten om aktuella stadsplaneringsfrågor. Stadsutvecklingsnämndens verksamhet handhas av stadsarkitektkansliet.

Nämndens verksamhetsidé är att med utgångspunkt i den befintliga stadens gestalt och identitet förtäta bebyggelsen på ett attraktivt och stadsmässigt sätt. Eftersom staden är i ständig förändringsprocess måste stadsplanerna ses över kontinuerligt.

Detaljplaneringen utgör verksamhetens tyngdpunkt samtidigt som arbetet fortgår med översiktliga utvecklingsplaner.

Nämnden strävar till social, ekonomisk, kulturell och miljömässig hållbarhet.

Omvärldsanalys

Stadsplanering syftar till en god framförhållning när det gäller utbud av bostadstomter och beredskap för företagsetablering.

På stadens mark finns det för tillfället tomtreserv för både egnahemstomter (sept 2021 29 st varav 20 är reserverade), kedjehus-/bostadsvåningshustomter (sept 2021 15 st varav 11 är reserverade) och affärstomter (sept 2021 2 st). När besvärprocessen för Rönnbergs torg slutförts tillförs två bostadsvåningshustomter med ett beräknat tillskott på ytterligare minst 140 bostäder i flervåningshus, särskilt lämpliga för serviceboende.

Arbetet med delgeneralplanerna för Svinö och Styrso kan fortsätta när staden har förhandlat med landskapsregeringen om tillgång till marken och trafiksituationen. Speciellt på Svinö holme kommer stadens tomtreserv för en lång tid att tryggas förutsatt att staden kan öka sitt markinnehav på holmen och trygga planens genomförande.

På längre sikt är stadens tomtreserv ändlig och förutsättningar för bosättning och företagsetablering begränsad. Staden bör se över markanvändningen och exploateringsgraden inom stadens gränser inom de ramar generalplanen stipulerar. För mark i stadens ägo såsom arbetsplatsområdet vid Rossen och Klintkajen bör stadens vision tas fram. Inom de närmaste åren (2025, 2026 och 2029) kommer arrendetiden för servicestationstomterna i stadens centrum löpa ut och beslut behöver tas om hur området ska i framtiden användas. En studie för bostadsön i Slemmern har varit aktuell sedan generalplanen antogs. Intressefrågan om att planlägga privat mark i södra Mariehamn har skickats till fastighetsägarna och diskussioner med fastighetsägarna har inletts. På dessa områden finns möjlighet att utöka utbudet av småhustomter vid befintlig kommunal teknik och på nära avstånd från centrum.

Utgående från stadens hållbarhetsmål och som underlag för ett framtida generalplanearbete tas en grönplan fram. Sammanställningen av utredningarna sker under hösten 2021. Arbetet med grönplanen slutförs under 2022.

En förutsättning för att stadsutvecklingsnämndens verksamhetsplan för 2022 förverkligas är att förslaget till delgeneralplanen för Mariehamns centrum antas under 2021 och frigör stadsarkitektkansliets resurser för att genom planarbetet trygga tillgången till byggbar mark inför framtiden. Delgeneralplanen kommer att ge goda förutsättningar för ökat boende och företagande i centrum. Det är viktigt att staden aktivt bidrar till delgeneralplanens förverkligande.

Genomförandet av strandpromenaden vid Österhamn i enlighet med den gällande stadsplanen behöver stå högst på listan när det gäller uppgraderingen av stadsmiljön icke minst med tanke på stadens anhållan om årets stadskärna 2024.

Driftsbudget

| Resultaträkning | | | | | | |
|--|---------------------|--------------------|------------------|--------------------|--------------------|--------------------|
| Stadsutvecklingsnämnden | | | | | | |
| Belopp i euro | Bokslut 2020 | Budget 2021 | Ram 2022* | Budget 2022 | Planår 2023 | Planår 2024 |
| Avgiftsintäkter | 33 664 | 33 409 | | | | |
| Övriga verksamhetsintäkter | 17 | 0 | | | | |
| Summa VERKSAMHETSINTÄKTER | 33 680 | 33 409 | | 36 102 | 37 608 | 38 060 |
| Löner och arvoden | -205 216 | -228 348 | | | | |
| Lönebikostnader | -44 930 | -53 784 | | | | |
| Summa Personalkostnader | -250 146 | -282 132 | | | | |
| Köp av tjänster | -20 052 | -125 837 | | | | |
| Material, förnödenheter och varor | -10 862 | -14 000 | | | | |
| Bidrag | -6 050 | -8 000 | | | | |
| Övriga verksamhetskostnader | -842 | -500 | | | | |
| Interna verksamhetskostnader | -86 611 | -89 770 | | | | |
| - därav internhyra | -38 759 | -40 417 | | | | |
| - därav centrala it kostnader | -24 517 | -25 915 | | | | |
| Summa VERKSAMHETSKOSTNADER | -374 563 | -520 239 | | -463 938 | -463 938 | -463 938 |
| VERKSAMHETSBI DRAG | -340 883 | -486 830 | | | | |
| Årsbidrag | -340 883 | -486 830 | -462 091 | -427 836 | -426 330 | -425 878 |
| Avskrivningar och nedskrivningar | -1 996 | -1 996 | -1 996 | -1 996 | -1 996 | -1 996 |
| ÅRETS RESULTAT | -342 878 | -488 826 | | -429 832 | -428 326 | -427 874 |
| * Utifrån fullmäktiges ram för planår 2022 har ramjusteringar genomförts för internhyrorna med en minskad indexjustering om -0,6 %, höjd ram för köp av interna IT-tjänster med +1,3 %, samt med beaktande av ny lagstiftning och volymförändringar med förändrade landskapsandelar som följd. | | | | | | |

Driftsramen för 2022 möjliggör den ordinarie verksamheten inklusive nödvändiga externa utredningsbehov under året.

Investeringsbudget

Stadsutvecklingsnämnden har inte förslag på investeringsbudget för år 2022.

Bildningsnämnden

Verksamhetsområde och verksamhetsidé

Till verksamhetsområdet hör barnomsorgen, grundskolorna, fritidshemmen och Medborgarinstitutet.

Barnomsorgen bidrar till att barnen får goda uppväxtvillkor i en trygg och stimulerande miljö i sådan form och omfattning som barnfamiljernas situation kräver. I samarbete med vårdnadshavare erbjuder barnomsorgen barnen möjlighet till allsidig utveckling utifrån ålder och individuella behov. För barn med utökade behov ska finnas resurser för extra stöd. Staden ska tillhandahålla ett tillräckligt antal barnomsorgsplatser av god kvalitet.

Grundskolan ska ge en god allmänbildande grund för fortsatt utbildning och beredskap att möta ett föränderligt samhälle och arbetsliv. Fritidshemmen bidrar till att barn får goda uppväxtvillkor i en stimulerande och trygg miljö.

Medborgarinstitutet erbjuder mångsidiga utbildningstjänster tillsammans med sina samarbetskommuner, samt fungerar som innovativ kursarrangör och traditionsbärare. Utbildningstjänster säljs till organisationer och företag.

Omvärldsanalys

Flytten av barnomsorgen till bildningssektorn som trädde i kraft 1.1.2021 är en positiv utvecklig och arbetet fortgår under de närmaste åren med samordning och möjliga synergieffekter i förvaltningen. Väl fungerande barnomsorg, grundskolor och fritidshem med goda resurser är viktiga konkurrensfaktorer för att barnfamiljer ska välja att flytta till Mariefhamn. Den nya organisationsmodellen fungerar väl och har gett bildningssektorn som helhet en mer stabil ledningsfunktion.

Barnomsorg

Den nya LL om barnomsorg och grundskola har inneburit förändringar för barnomsorgens verksamhet. Speciallärares arbetsuppgifter har ökat i och med formaliseringen av beslutsgången för specialpedagogiskt stöd. Förändringen är positiv och har ökat transparensen för familjer vars barn har behov av utökad stöd. Rätt till kuratorstjänster inom barnomsorgen är nytt från 2021 och kurators arbete inom barnomsorgen ska utvecklas under året. Den utökade rätten till barnomsorg utgående från barnets vistelsekommun har dock inte använts i den utsträckning som förväntades.

En ny läroplan för barnomsorgen är under arbete och tidsplanen för ikraftträdande är höstterminen 2022. Den nya läroplanen förväntas innebära omfattande arbete med implementering på daghem och gruppfamiljedaghem under 2022-2023 men det är ännu inte klart hur processerna ska gå till.

Personalläget inom stadens barnomsorg är för närvarande stabilt, men en oro finns fortsättningsvis kvar gällande tillgång till behörig och kompetent personal. Rekryteringen av korttidsvikarier innebär dock mycket arbete för daghemmens föreståndare.

Grundskola och fritidshem

God utbildning är en viktig konkurrensfördel i det kunskapsintensiva samhället. Därför är en skola med hög standard och goda resurser av stort samhällsintresse. Ett mått på hög standard i skolan är utomordentligt goda resultat i PISA-undersökningarna. För att grundskolan ska kunna uppnå sina högt ställda mål krävs satsningar som speciellt riktar sig till elever med särskilda behov, men även en bibehållen resursnivå. På sikt ser vi en ökning av resursbehovet. Antalet elever med särskilda behov ökar och därför måste stadens struktur för elever med särskilda behov ses över under 2022.

Olika former av samarbete med våra grannkommuner är av betydelse för att optimera våra gemensamma resurser och av stor betydelse för miljön. För att Mariehamns skolor fortsättningsvis ska vara attraktiva arbetsplatser behövs tillräckliga resurser. Den nya LL om barnomsorg och grundskola som trädde i kraft 1.1.2021 påverkar innehållet och arbetssätten i grundskolan men innebär också en ökning av driftskostnaderna. En ökad digitalisering ger nya pedagogiska möjligheter samtidigt som det ställer större krav på en fungerande it-miljö.

Antalet sålda skolplatser ser ut att bibehållas men inflyttningen ökar vilket innebär att skolornas totala elevantal ökar. Inflyttning ger högre kostnader för skolan men högre skatteintäkter för staden.

Ålands barnsomsorgs- och skolkpsykologienhet verksamhet har kommit igång och det digra arbetet med att fylla de tre lediga psykologtjänsterna fortsätter. Målet för 2022 är att ha 4 psykologer i jobb. Under 2021 har en psykolog varit på jobb vilket innebär en risk för försenat eller uteblivet stöd.

Medborgarinstitutet

Den fria bildningen fyller en viktig funktion och ger både mening och kunskap för många. Efterfrågan på kurser som hålls dagtid blir större i framtiden beroende på åldersstrukturen i vårt samhälle. En ökad inflyttning innebär att behovet av språkkurser i svenska ökar vid Medborgarinstitutet. Att ge inflyttade med annat modersmål språkfärdigheter i svenska är viktigt för vårt samhälle.

Driftsbudget

| Resultaträkning | | | | | | |
|--|---------------------|--------------------|--------------------|--------------------|--------------------|--------------------|
| Bildningsnämnden exkl. Medborgarinstitutet | | | | | | |
| Belopp i euro | Bokslut 2020 | Budget 2021 | Ram 2022* | Budget 2022 | Planår 2023 | Planår 2024 |
| Försäljningsintäkter | 1 835 200 | 2 154 578 | | | | |
| Avgiftsintäkter | 760 679 | 883 585 | | | | |
| Understöd och bidrag | 315 157 | 260 588 | | | | |
| Övriga verksamhetsintäkter | 16 543 | 28 000 | | | | |
| Interna verksamhetsintäkter | 6 544 | 7 511 | | | | |
| Summa VERKSAMHETSINTÄKTER | 2 934 123 | 3 334 262 | | 3 327 359 | 3 388 050 | 3 436 852 |
| Löner och arvoden | -11 527 492 | -12 242 723 | | | | |
| Lönebikostnader | -2 563 384 | -2 807 483 | | | | |
| Summa Personalkostnader | -14 090 875 | -15 050 205 | | | | |
| Köp av tjänster | -878 346 | -575 810 | | | | |
| Material, förnödenheter och varor | -720 451 | -629 968 | | | | |
| Bidrag | -776 821 | -826 180 | | | | |
| Övriga verksamhetskostnader | -258 556 | -198 905 | | | | |
| Interna verksamhetskostnader | -6 540 881 | -6 498 455 | | | | |
| - därav internhyra | -2 994 215 | -3 026 766 | | | | |
| - därav kost- och lokalservice | -3 065 649 | -2 974 296 | | | | |
| - därav centrala it kostnader | -283 338 | -299 488 | | | | |
| Summa VERKSAMHETSKOSTNADER | -23 236 014 | -24 024 724 | | -24 842 783 | -25 263 724 | -25 590 137 |
| VERKSAMHETSBI DRAG | -20 301 891 | -20 690 461 | | | | |
| Finansiella intäkter och kostnader | 1 | 0 | | | | |
| Årsbidrag | -20 301 890 | -20 690 461 | -21 545 396 | -21 515 424 | -21 875 674 | -22 153 285 |
| Avskrivningar och nedskrivningar | -41 315 | -42 975 | -28 000 | -25 297 | -30 297 | -35 297 |
| ÅRETS RESULTAT | -20 343 205 | -20 733 437 | | -21 540 722 | -21 905 971 | -22 188 582 |
| * Utifrån fullmäktiges ram för planår 2022 har ramjusteringar genomförts för internhyrorna med en minskad indexjustering om -0,6 %, höjd ram för köp av interna IT-tjänster med +1,3 %, samt med beaktande av ny lagstiftning och volymförändringar med förändrade landskapsandelar som följd. | | | | | | |

| Resultaträkning | | | | | | |
|--|---------------------|--------------------|------------------|--------------------|--------------------|--------------------|
| Medborgarinstitutet | | | | | | |
| Belopp i euro | Bokslut 2020 | Budget 2021 | Ram 2022* | Budget 2022 | Planår 2023 | Planår 2024 |
| Försäljningsintäkter | 1 078 941 | 860 179 | | | | |
| Avgiftsintäkter | 252 581 | 280 674 | | | | |
| Understöd och bidrag | 188 096 | 39 607 | | | | |
| Övriga verksamhetsintäkter | 81 440 | 91 816 | | | | |
| Interna verksamhetsintäkter | 374 219 | 198 323 | | | | |
| Summa VERKSAMHETSINTÄKTER | 1 975 276 | 1 470 599 | | 1 556 169 | 1 687 582 | 1 727 005 |
| Löner och arvoden | -1 147 379 | -912 396 | | | | |
| Lönebikostnader | -254 271 | -229 296 | | | | |
| Summa Personalkostnader | -1 401 650 | -1 141 692 | | | | |
| Köp av tjänster | -175 324 | -127 648 | | | | |
| Material, förnödenheter och varor | -113 853 | -90 042 | | | | |
| Övriga verksamhetskostnader | -331 859 | -339 539 | | | | |
| Interna verksamhetskostnader | -542 305 | -382 393 | | | | |
| - därav kost- och lokalservice | -89 939 | -88 520 | | | | |
| - därav centrala it kostnader | -24 343 | -25 731 | | | | |
| Summa VERKSAMHETSKOSTNADER | -2 564 991 | -2 081 314 | | -1 949 561 | -1 949 561 | -1 949 561 |
| VERKSAMHETSBI DRAG | -589 715 | -610 715 | | | | |
| Landskapsandelar och kompensationer | 102 802 | 104 980 | | 108 012 | 109 416 | 110 838 |
| Årsbidrag | -486 913 | -505 735 | -491 671 | -285 380 | -152 563 | -111 718 |
| ÅRETS RESULTAT | -486 913 | -505 735 | | -285 380 | -152 563 | -111 718 |
| * Utifrån fullmäktiges ram för planår 2022 har ramjusteringar genomförts för internhyrorna med en minskad indexjustering om -0,6 %, höjd ram för köp av interna IT-tjänster med +1,3 %, samt med beaktande av ny lagstiftning och volymförändringar med förändrade landskapsandelar som följd. | | | | | | |

I planår 2022 hade barnomsorg och grundskola skilda ramar, medborgarinstitutet har sedan tidigare haft en skild ram eftersom medborgarinstitutets verksamhet skiljer sig väsentligt från barnomsorgens och grundskolans verksamhet. Från 2022 har bildningssektorn en gemensam ram för barnomsorgen och grundskolan.

Barnomsorg

Projekteringen av daghemmet vid Strandnäs skola fortgår. Om arbetet fortgår enligt plan förväntas daghemmet kunna färdigställas under 2023.

Trycket på barnomsorgsplatser har varit lägre än tidigare, sannolikt på grund minskad inflyttning med anledning av pandemin och behovet av förtätningar har varit lägre än tidigare år. Rätt till barnomsorgsplatser utgående från vistelsekommun, vilken infördes i LL om barnomsorg och grundskola, har nyttjats mindre än förväntat. Tre tidsbundna platser som barnskötare bedöms därför inte behövas under 2022 och dras in.

Mariehamn har i dagsläget två inrättade platser som speciallärare i barnomsorg. Speciallärarnas arbete har ändrat i och med det nya kravet på förvaltningsbeslut för specialpedagogiskt stöd inom barnomsorgen. Speciallärarna har fått nya arbetsuppgifter i och med kraven på individuella planer som även uppdateras regelbundet. Förändringen är positiv och ökar transparensen för de familjer som har behov av dessa, men arbetsbördan för speciallärarna har tydligt ökat. I dagsläget arbetar speciallärarna med cirka 50 barn vardera och arbetsbelastningen var redan före ovanstående ändringar hög. Speciallärarna observerar och kartlägger behov i barngrupperna, handleder personalgrupper, deltar i nätverksmöten, utarbetar/uppdaterar individuella planer, deltar i skolberedskapsobservation och överföring till grundskola samt ger stöd åt enskilda barn. Med 10 daghem tar även ambuleringen upp arbetstid. Yrkesgruppen behöver stärkas med en tills vidare speciallärare på heltid för att möjliggöra att de hinner avsätta tillräckligt med tid till varje daghemsenhet.

Den nya LL om barnomsorg och grundskola ställer krav på kuratorstjänster även inom barnomsorgen. Förvaltningen bedömer ett inledande behov om 50 % tills vidare. Kurator i Ytternäs skola är anställd om 50 % tills vidare och dessa platser kan med fördel kombineras.

Utgående från bildningsnämnden 25.08.2020 58 § omvandlas tidsbunden assistentresurs om 2,34 årsarbetare till tills vidare platser för att få ökad kompetens och uppnå kontinuitet i arbetslagen på daghemmen. I samma ärende behandlades behoven av att få stödet till barn med annat modersmål än svenska ordnat på ett hållbart sätt. Tidigare ersattes stödet till barn med annat modersmål än svenska av landskapet mot ansökan och

redovisning av kostnader, men från 2021 ingår det i landskapsandelarna till kommunerna. Kommunen ska enligt LL om barnomsorg och grundskola stöda barn med annat modersmål än svenska. Det görs inom ramen för allmänpedagogiskt stöd men tilläggsresurs behövs. Omkring 100 barn i barnomsorgen har annat modersmål än svenska eller flera hemspråk.

Ändringar i platser inom barnomsorgen från 1.1.2022:

- En speciallärare (barnomsorg) 100 % inrättas tillsvidare i tjänsteförhållande
- En kurator 50 % i tillsvidare arbetsavtalsförhållande utökas till 100 %
- En assistent 100 % inrättas i tillsvidare arbetsavtalsförhållande
- Tre assistenter 78,4 % inrättas i tillsvidare arbetsavtalsförhållande
- Två assistenter 78,4% i tillsvidare arbetsavtalsförhållande utökas till 100 % (språkstöd)

Tre tillfälliga platser som barnskötare i heltidsarbete dras in (budgetmedel för 6 månader vardera)

Kostnaderna för hemvårdsstödet har fortsättningsvis minskat under 2021, vilket har beaktats i budget för 2022.

Medel för lekparkeverksamhet om 30 000 € föreslås överföras till grundskolans ram för att minska neddragningen inom grundskolan. Lekparkeverksamheten är inte lagstadgad.

Två tillredningskök inom barnomsorgen görs om till mottagningskök från 1.8.2022, vilket innebär minskade kostnader om 20 000 €. Medel om 20 000 € föreslås överföras till grundskolans ram för att minska neddragningen inom grundskolan.

Barnomsorgs- och fritidshemsavgifterna föreslås utgå från en maxtaxa om 220 euro samt bygger på införandet av ett 80 %-alternativ för barnomsorg. Bildningsnämndens budgeterade intäkter minskas samtidigt med 80 000 euro

Staden inför möjlighet till skiftesbarnomsorg för barn i årskurserna 1 och 2.

Bildningsnämndens ram i planåren 2023 och 2024 utökas med 100 000 euro för att finansiera utökade internhyreskostnader med anledning av nytt daghem i Strandnäs.

Grundskola och fritidshem

Ytternäs skolbygge påbörjas och de nya klassrummen ska enligt plan tas i bruk hösten 2022.

Antalet inflyttade familjer som ansöker om hemskolning ökar stadigt och förvaltningen måste se över hemundervisningen under 2022. Det är inte möjligt att genomföra hemundervisningen enligt nuvarande modell på ett för alla rättssäkert sätt.

En ny verksamhetsform har påbörjats i och med införandet av den nya LL om barnomsorg och grundskola. Grundskoleundervisning för andra än läropliktiga inledde sin verksamhet hösten 2021 och staden köper denna undervisningsform av Ålands folkhögskola. Verksamheten ersätt till en del via landskapsandelar.

Skolornas elevantal har ökat under de senaste åren vilket betyder att antalet undervisningstimmar har ökat. Denna ökning innebär utökade driftskostnader i form av flera lärare och ökade materialkostnader. Det innebär att sex tidsbundna lärartjänsterna behöver förvandlas till tillsvidare anställningar för att säkerställa kontinuiteten i undervisningen. Medel för dessa timlärare finns i budget vilket innebär att omvandlingen är kostnadsneutral.

Följande tidsbundna tjänster (6 st) som timlärare behöver omvandlas från 1.8.2022:

- Tre klasslärare 100 % inrättas tillsvidare i tjänsteförhållande
- En timlärare i idrott och hälsa 100 % inrättas tillsvidare i tjänsteförhållande.
- En lektor 100 % i svenska och engelska inrättas tillsvidare i tjänsteförhållande
- En lektor i svenska 100 % inrättas tillsvidare i tjänsteförhållande

- Tre timlärare i svenska 2, 100 % inrättas tillsvidare i tjänsteförhållande

Mariehamn har ca 230 elever i våra skolor som har ett annat modersmål än svenska. Ett nytt läroämne svenska 2 finns i läroplanen från och med hösten 2021. Detta ämne fanns inte när budgetramarna för 2022 fastställdes vilket innebär att det är en kostnadsökning. Svenska 2 är inte ett nivåämne utan en lärokurs som eleven kan följa ända upp till gymnasialstadienivå och avlägga studentexamen i. Nyanlända elever har enligt LL202:32 rätt till förberedande undervisning upp till fyra terminer. Denna verksamhetsform ersätts till en del av landskapsbidrag. Tre stycken tillsvidare timlärartjänster i svenska 2 behöver inrättas för att tillgodose undervisningen i svenska 2 för barn med ett annat modersmål än svenska. Dessa elever har rätt till ämnesspecifik stödundervisning efter avslutad förberedande undervisning. Denna stödform är ny och kostnadsökande.

Bildningsnämndens anslag ökas med 120 000 euro för två tjänster som speciallärare på heltid.

Bildningsnämndens anslag ökas med 35 000 euro för att stadens skolor ska kunna delta i stafettkarnevalen i Helsingfors.

För att uppnå de digitaliseringskrav som framtiden och den nya grundskolelagen kräver, så förverkligas 1:1 (en enhet per elev) stegvis. Uppdraget förverkligas inom ram.

Medborgarinstitutet

Medborgarinstitutets uppgift enligt lagen är att erbjuda vuxna medborgare möjligheter till allmänbildande utbildning och en meningsfull sysselsättning på fritiden i så nära anslutning till hemorten som möjligt. Samarbetskommunernas bidrag och Mariehamns stads dito utgör tillsammans med kursavgifterna och landskapsandelen de största intäktsposterna i Medis finansiering. Eftersom över 60 % av kostnaderna utgörs av lönekostnader leder en nedskärning av budgetramen till en minskning av undervisningstimmar vilket i sin tur leder till minskade intäkter från kursavgifterna. Den föreslagna minskningen är genomförbar och påverkar endast kursutbudet i Mariehamn. Den verksamhet som Medis bedriver utöver den fria bildningen, dvs. uppdragsutbildningen och informationskontoret Kompassen, finansierar sig helt och håller själva.

Kultur- och fritidsnämnden

Verksamhetsområde och verksamhetsidé

Kultur- och fritidsnämndens ansvarsområden omfattar bibliotek, ungdomsverksamhet, fritidsverksamhet, idrott, kultur, evenemang, kulturarv, museifartyget Pommern samt övrig museiverksamhet.

Nämnden ska genom samarbete med föreningar i staden skapa förutsättningar för ett mångsidigt och rikt kulturliv, diversifierad idrottsverksamhet och hälsofrämjande motion samt för ett annars aktivt föreningsliv. Nämnden hanterar även ärenden som rör konstinköp.

Utöver vad som annars stadgas ankommer det på kultur- och fritidsnämnden

- att fördela och följa upp användning av medel för understöd eller samarbetsavtal med föreningar, organisationer och enskilda konstnärer inom kultur-, idrotts och ungdomsområdet
- att föreslå namn på gator, parker, torg och andra allmänna platser samt
- att inköpa och förvalta konstverk för stadens räkning.

Kultur- och fritidsnämnden handhar och besluter i ärenden som enligt gällande bibliotekslagstiftning ankommer på staden.

Omvärldsanalys

Ett rikt kultur- och fritidsutbud bidrar till att skapa ett attraktivt samhälle som människor vill bo och leva i.

Kultur- och fritidssektorn vill säkerställa att alla mariehamnare och besökare har tillgång till fritid, idrott och kultur genom att erbjuda olika alternativ.

Kultur, idrott, ungdomsarbete och bibliotek har stor betydelse för att aktivera mariehamnarna till en aktiv livsstil igen efter pandemin. Barn, unga och äldre har drabbats extra hårt av de restriktioner som rått. Antalet besökare har minskat och många evenemang har ställts in. Även kultur- och fritidssektorns samarbetspartners och kunder har drabbats hårt exempelvis genom inställda idrottsturneringar och -tävlingar.

Behov av ytor för egenorganiserade aktiviteter som utegym, spontanidrottsplatser samt motionsspår har visat sig under pandemin då allt fler upptäckt möjligheten att motionera utomhus året runt.

Kultur- och fritidssektorns viktigast utmaning inför 2022 är att återställa verksamhetens volym till den nivå som rådde före coronapandemin. Osäkerheten och begränsningarna som pandemin lett till har medfört en stor osäkerhet kring både intäkter och besöksantal.

Verksamhetsplanen för 2022 utgår från att aktiviteter och evenemang ska kunna genomföras utan restriktioner.

Driftsbudget

| Resultaträkning | | | | | | |
|---|---------------------|--------------------|-------------------|--------------------|--------------------|--------------------|
| Kultur- och fritidsnämnden | | | | | | |
| Belopp i euro | Bokslut 2020 | Budget 2021 | Ram 2022* | Budget 2022 | Planår 2023 | Planår 2024 |
| Försäljningsintäkter | 252 973 | 258 600 | | | | |
| Avgiftsintäkter | 297 466 | 309 012 | | | | |
| Understöd och bidrag | 5 250 | 3 100 | | | | |
| Övriga verksamhetsintäkter | 447 074 | 551 544 | | | | |
| Interna verksamhetsintäkter | 79 872 | 81 855 | | | | |
| Summa VERKSAMHETSINTÄKTER | 1 082 635 | 1 204 111 | | 1 231 916 | 1 244 689 | 1 248 521 |
| Löner och arvoden | -1 641 448 | -1 816 720 | | | | |
| Lönebikostnader | -432 402 | -477 646 | | | | |
| Summa Personalkostnader | -2 073 851 | -2 294 366 | | | | |
| Köp av tjänster | -359 104 | -431 857 | | | | |
| Material, förnödenheter och varor | -529 259 | -606 714 | | | | |
| Bidrag | -187 548 | -223 762 | | | | |
| Övriga verksamhetskostnader | -15 278 | -18 822 | | | | |
| Interna verksamhetskostnader | -2 434 467 | -2 468 901 | | | | |
| - därav internhyra | -2 051 835 | -2 074 922 | | | | |
| - därav kost- och lokalservice | -212 533 | -200 016 | | | | |
| - därav centrala it kostnader | -62 597 | -66 165 | | | | |
| Summa VERKSAMHETSKOSTNADER | -5 599 506 | -6 044 423 | | -5 937 399 | -5 937 399 | -5 937 399 |
| VERKSAMHETS BIDRAG | -4 516 871 | -4 840 313 | | | | |
| Årsbidrag | -4 516 871 | -4 840 313 | -4 790 643 | -4 705 483 | -4 692 710 | -4 688 878 |
| Avskrivningar och nedskrivningar | -248 505 | -297 840 | -344 499 | -324 624 | -351 620 | -370 750 |
| ÅRETS RESULTAT | -4 765 375 | -5 138 152 | | -5 030 108 | -5 044 330 | -5 059 628 |

| Resultaträkning | | | | | | |
|---|---------------------|--------------------|------------------|--------------------|--------------------|--------------------|
| 4mbk Pommern | | | | | | |
| Belopp i euro | Bokslut 2020 | Budget 2021 | Ram 2022* | Budget 2022 | Planår 2023 | Planår 2024 |
| Lönebikostnader | -1 006 | 0 | | | | |
| Summa Personalkostnader | -1 006 | 0 | | | | |
| Köp av tjänster | -6 553 | -12 900 | | | | |
| Material, förnödenheter och varor | -992 | -26 450 | | | | |
| Bidrag | -200 276 | -203 000 | | | | |
| Interna verksamhetskostnader | -43 242 | -41 375 | | | | |
| Summa VERKSAMHETSKOSTNADER | -252 069 | -283 725 | | -249 301 | -249 301 | -249 301 |
| VERKSAMHETS BIDRAG | -252 069 | -283 725 | | | | |
| Årsbidrag | -252 069 | -283 725 | -278 179 | -249 301 | -249 301 | -249 301 |
| Avskrivningar och nedskrivningar | -137 451 | -135 336 | -134 477 | -133 077 | -128 419 | -124 952 |
| ÅRETS RESULTAT | -389 520 | -419 061 | | -382 378 | -377 720 | -374 253 |

* Utifrån fullmäktiges ram för planår 2022 har ramjusteringar genomförts för internhyrorna med en minskad indexjustering om -0,6 %, höjd ram för köp av interna IT-tjänster med +1,3 %, samt med beaktande av ny lagstiftning och volymförändringar med förändrade landskapsandelar som följd.

Kultur- och fritidsnämndens driftsbudget för 2022 är 4 790 643 euro. Budgeteringen bygger på utfallet för kostnader och intäkter per tertial två 2021.

Det är svårt att prognosticera utfallet för intäkterna framförallt för Mariebad och Idrottsgården. Renovering i Mariebad under våren 2022 beräknas stänga motionsbassängen under två månader vilket påverkar intäkterna negativt. De totala intäkterna är beräknade att öka med knappt 10.000 euro jämfört med i år trots den delvisa stängningen av badet och att ÅHS sagt upp avtalet om sjukhusbiblioteket.

Bidragen till föreningar och för evenemang har bibehållits på nuvarande nivå.

För att hålla kostnaderna nere har budgeten gjorts utgående från att Mariebad, Idrottsgården och biblioteket har söndagsstängt. Det har även bedömts fungera ur servicesynvinkel eftersom besökarna ännu inte verkar ha hittat tillbaka till verksamheterna i samma grad som innan pandemin. Dessutom har vikariekostnaderna dragits ned på flera av enheterna. Flera lediga vakanser besätts inte fullt ut innan verksamheten är tillbaka på normal nivå. Avgifterna hålls på samma nivå som i år.

Investeringsbudget

| | Avskr. antal år | Totalbudget | Bokslut 2020 | Grund- budget 2021 | Budget 2022 | Plan 2023 | Plan 2024 | År 2022-2024 S:a totalt |
|--|--------------------|-------------|-------------------|--------------------------|-----------------|-----------------|----------------|----------------------------|
| Kultur- och fritidsnämnden | | | | | | | | |
| Inkomster | | | 677 725 | 1 162 000 | 0 | 0 | 0 | 0 |
| Utgifter | | | -1 988 767 | -1 395 697 | -134 899 | -523 088 | -82 621 | -740 608 |
| Totalt | | | -1 311 041 | -233 697 | -134 899 | -523 088 | -82 621 | -740 608 |
| 44133 Konstverk - Strandnäs skola | | | | | | | | |
| Inkomster | | | 0 | 0 | 0 | 0 | 0 | 0 |
| Utgifter | | | -1 818 | 0 | 0 | 0 | 0 | 0 |
| Netto | | | -1 818 | 0 | 0 | 0 | 0 | 0 |
| 44147 Konstverk - Mariebad | | | | | | | | |
| Inkomster | | | 0 | 0 | 0 | 0 | 0 | 0 |
| Utgifter | | | -38 682 | 0 | 0 | 0 | 0 | 0 |
| Netto | | | -38 682 | 0 | 0 | 0 | 0 | 0 |
| 44148 Konstverk - Baltic friidrottsarena | | | | | | | | |
| Inkomster | | | 0 | 0 | 0 | 0 | 0 | 0 |
| Utgifter | | | -16 502 | 0 | 0 | 0 | 0 | 0 |
| Netto | | | -16 502 | 0 | 0 | 0 | 0 | 0 |
| 44149 Konstverk - Bostadsområde Södra Lillängen | | | | | | | | |
| Inkomster | | | 0 | 0 | 0 | 0 | 0 | 0 |
| Utgifter | | | -10 820 | 0 | 0 | 0 | 0 | 0 |
| Netto | | | -10 820 | 0 | 0 | 0 | 0 | 0 |
| 44182 Förnyelse av bibliotekets hyllsystem | | | | | | | | |
| Inkomster | | | 0 | 0 | 0 | 0 | 0 | 0 |
| Utgifter | | | 0 | -35 000 | 0 | 0 | 0 | 0 |
| Netto | 5 | | 0 | -35 000 | 0 | 0 | 0 | 0 |
| xxxxx Nytt bibliotekssystem | | | | | | | | |
| Inkomster | | | 0 | 0 | 0 | 0 | 0 | 0 |
| Utgifter | | | 0 | 0 | 0 | -50 000 | 0 | -50 000 |
| Netto | 5 | | 0 | 0 | 0 | -50 000 | 0 | -50 000 |
| 44500 Konstnärlig miljögestaltning | | | | | | | | |
| Inkomster | | | 0 | 0 | 0 | 0 | 0 | 0 |
| Utgifter | | | 0 | -30 000 | -52 819 | -53 088 | -47 621 | -153 528 |
| Netto | 20 | | 0 | -30 000 | -52 819 | -53 088 | -47 621 | -153 528 |
| 47217 Byte av värmekälla Idrottsparken | | | | | | | | |
| Inkomster | | | 8 000 | 0 | 0 | 0 | 0 | 0 |
| Utgifter | | | -58 247 | 0 | 0 | 0 | 0 | 0 |
| Netto | 10 | | -50 247 | 0 | 0 | 0 | 0 | 0 |
| 47218 och 47219 Faciliteter för friidrott och fotboll | | | | | | | | |
| Inkomster | | | 529 310 | 1 162 000 | 0 | 0 | 0 | 0 |
| Utgifter | | | -1 565 799 | -1 285 697 | 0 | 0 | 0 | 0 |
| Netto | 20 | -1 731 664 | -1 036 489 | -123 697 | 0 | 0 | 0 | 0 |
| 47218 Faciliteter för friidrott i Ytterån | | | | | | | | |
| Inkomster | | | 9 310 | 1 162 000 | 0 | 0 | 0 | 0 |
| Utgifter | | | -755 672 | -1 285 697 | 0 | 0 | 0 | 0 |
| Netto | 20 | | -746 362 | -123 697 | 0 | 0 | 0 | 0 |
| 47219 Faciliteter för fotboll, WHA | | | | | | | | |
| Inkomster, ny konstgräsplan med värme på WHA | | | 520 000 | 0 | 0 | 0 | 0 | 0 |
| Utgifter, ny konstgräsplan med värme på WHA | | | -810 127 | 0 | 0 | 0 | 0 | 0 |
| Netto | 20 | | -290 127 | 0 | 0 | 0 | 0 | 0 |

| Investering | Avskr. antal år | Totalbudget | Bokslut 2020 | Grund- budget 2021 | Budget 2022 | Plan 2023 | Plan 2024 | År 2022-2024 S:a totalt |
|--|--------------------|-------------|-----------------|--------------------------|----------------|--------------|--------------|----------------------------|
| 47271 Motionsbanor | | | | | | | | |
| Inkomster | | | 5 665 | 0 | 0 | 0 | 0 | 0 |
| Utgifter | | | -22 666 | 0 | 0 | 0 | 0 | 0 |
| Netto | 20 | | -17 000 | 0 | 0 | 0 | 0 | 0 |
| 47281 Byte av vatten- och avloppsledn idrottsparken | | | | | | | | |
| Inkomster | | | 7 750 | 0 | 0 | 0 | 0 | 0 |
| Utgifter | | | -40 904 | 0 | 0 | 0 | 0 | 0 |
| Netto | 30 | | -33 154 | 0 | 0 | 0 | 0 | 0 |
| 47282 Byte av kylkompressorer i Islandia | | | | | | | | |
| Inkomster | | | 127 000 | 0 | 0 | 0 | 0 | 0 |
| Utgifter | | | -233 329 | 0 | 0 | 0 | 0 | 0 |
| Netto | 10 | | -106 329 | 0 | 0 | 0 | 0 | 0 |
| 47298 Solceller till Baltichallen | | | | | | | | |
| Inkomster | | | 0 | 0 | 0 | 0 | 0 | 0 |
| Utgifter | | | 0 | -45 000 | 0 | 0 | 0 | 0 |
| Netto | 10 | | 0 | -45 000 | 0 | 0 | 0 | 0 |
| 47300 Solceller till WHA | | | | | | | | |
| Inkomster | | | 0 | 0 | 0 | 0 | 0 | 0 |
| Utgifter | | | 0 | 0 | -82 080 | 0 | 0 | -82 080 |
| Netto | 10 | | 0 | 0 | -82 080 | 0 | 0 | -82 080 |
| xxxxx Toppning av Baltichallens golv | | | | | | | | |
| Inkomster | | | 0 | 0 | 0 | 0 | 0 | 0 |
| Utgifter | | | 0 | 0 | 0 | -60 000 | 0 | -60 000 |
| Netto | 10 | | 0 | 0 | 0 | -60 000 | 0 | -60 000 |
| xxxxx Byte av bil | | | | | | | | |
| Inkomster | | | 0 | 0 | 0 | 0 | 0 | 0 |
| Utgifter | | | 0 | 0 | 0 | -40 000 | 0 | -40 000 |
| Netto | 10 | | 0 | 0 | 0 | -40 000 | 0 | -40 000 |
| Ny konstgräsmatta till Idrottsparkens konstgräsplan | | | | | | | | |
| Inkomster | | | 0 | 0 | 0 | 0 | 0 | 0 |
| Utgifter | | | 0 | 0 | 0 | -320 000 | 0 | -320 000 |
| Netto | 10 | | 0 | 0 | 0 | -320 000 | 0 | -320 000 |
| Renovering av Islandias träläktare | | | | | | | | |
| Inkomster | | | 0 | 0 | 0 | 0 | 0 | 0 |
| Utgifter | | | 0 | 0 | 0 | 0 | -35 000 | -35 000 |
| Netto | 10 | | 0 | 0 | 0 | 0 | -35 000 | -35 000 |

| Investering | Avskr. antal år | Totalbudget | Bokslut 2020 | Grund- budget 2021 | Budget 2022 | Plan 2023 | Plan 2024 | År 2022-2024 S:a totalt |
|--|--------------------|-------------|-----------------|--------------------------|----------------|----------------|---------------|----------------------------|
| 4 mbk Pommern | | | | | | | | |
| Inkomster | | | 0 | 68 000 | 108 000 | 76 000 | 32 000 | 216 000 |
| Utgifter | | | -30 000 | -85 000 | -135 000 | -95 000 | -40 000 | -270 000 |
| Totalt | | | -30 000 | -17 000 | -27 000 | -19 000 | -8 000 | -54 000 |
| 46003 Byte av brandlarm | | | | | | | | |
| Inkomster | | | 0 | 0 | 0 | 0 | 0 | 0 |
| Utgifter | | | -30 000 | 0 | 0 | 0 | 0 | 0 |
| Netto | 10 | | -30 000 | 0 | 0 | 0 | 0 | 0 |
| 46405 Restaurering av däck och skanstak | | | | | | | | |
| Inkomster | | | 0 | 68 000 | 108 000 | 76 000 | 32 000 | 216 000 |
| Utgifter | | | 0 | -85 000 | -135 000 | -95 000 | -40 000 | -270 000 |
| Netto | 15 | -71 000 | 0 | -17 000 | -27 000 | -19 000 | -8 000 | -54 000 |

Inköpet av virke inför omläggningen av Pommerns däck och skanstak förslås flyttas från 2021 till 2022. Orsaken är problem med leveranserna i kölvattnet av pandemin. Totala kostnaden blir den samma.

Solceller planeras upphandlas för installation på WHAs läktartak.

Den konstnärliga miljögestaltningen är under 2022 koncentrerade kring Södra Lillängen där ett verk produceras under året men sätts upp 2023. En muralmålning utförs på tidtagartornet till Baltic friidrottsarena.

Idrottsparkens norra konstgräsplan, från 2011, förslås få ny yta år 2023 till en beräknad kostnad om 320 000 euro. Priset har beräknats utgående från biofill i stället för traditionellt granulat.

4 mbk Pommern

Restaurering av däck och skanstak - flyttat anslag från 2021. Restaureringen sträcker sig över tre år där det initialt handlar om inköp av virke som köps in i början av året för tillåta tillräcklig tid för torkning. Projektets förverkligande är beroende av att Ålands landskapsregering beviljar investeringsstöd om 80 % av utgifterna. Kostnad: 85 000 euro, LRs bidrag 68 000, netto 17 000 euro.

Restaurering av däck och skanstak. Restaureringen sträcker sig över tre år. Det praktiska arbetet inleds hösten 2022. Först åtgärdas poopdäck och lilla skanstaket. Projektets förverkligande är beroende av att Ålands landskapsregering beviljar investeringsstöd om 80% av utgifterna. Kostnad: 50 000 euro, LRs bidrag 40 000, netto 10 000 euro.

Kultur och fritid

Konstnärlig miljögestaltning. Enligt stadens konstplan avsätts 0,7 % av stadens budgeterade nettoinvesteringar som konstinvestering dock minst 30 000 euro. Vid varje förändring av stadens årliga nettoinvestering i samband med stadsdirektörens budgetförslag, stadsstyrelsens budgetförslag och fullmäktiges budgetbeslut så kommer investeringsbudgeten för Konstnärlig miljögestaltning räknas om. Under 2022 planeras bland annat att slutföra projekt i södra Lillängen. Kostnad: 30 000 euro.

Solceller WHA. En tidigare gjord projektering visar att WHAs läktartak är passligt för solceller. Solceller på detta tak beräknas producera ca 79 MWh per år eller ca 7 % av årsbehovet för Islandia och resterande del av Idrottsparken. Den beräknade minskningen av anläggningarnas elräkning samt intäkt från försäljning av el beräknas bli ca 6 900 euro per år. Kostnad: 82 080 euro.

År 2023

4 mbk Pommern

Restaurering av däck och skanstak. Arbetet med backdäck och stora skanstaket vidtar och slutförs under 2024. Projektets förverkligande är beroende av att Ålands landskapsregering beviljar investeringsstöd om 80% av utgifterna. Kostnad: 95 000 euro, LRs bidrag 76 000, netto 19 000 euro.

Kultur och fritid

Konstnärlig miljögestaltning. Enligt stadens konstplan avsätts 0,7% av stadens budgeterade nettoinvesteringar som konstinvestering dock minst 30 000 euro. Vid varje förändring av stadens årliga nettoinvestering i samband med stadsdirektörens budgetförslag, stadsstyrelsens budgetförslag och fullmäktiges budgetbeslut så kommer investeringsbudgeten för Konstnärlig miljögestaltning räknas om. Kostnad: 30 000 euro.

Nytt bibliotekssystem: Förstudie görs 2022. Bekostas delvis av landskapet/övriga kommuner. Kostnad netto: 50 000 euro.

Byte av bil. Idrottsparkens nuvarande bil är från år 2010 och används dagligen i verksamheten. Kostnad 40 000 euro.

Toppning av Baltichallens golv. Toppning innebär att det befintliga, slitna golvet får ett nytt ytskikt. Kostnad 60 000 euro.

Ny konstgräsyta till Idrottsparkens konstgräsplan (norra planen). Kostnad 320 000 euro.

År 2024

4 mbk Pommern

Restaurering av däck och skanstak: Arbetet med backdäck och stora skanstaket vidtar och slutförs under 2024. Projektets förverkligande är beroende av att Ålands landskapsregering beviljar investeringsstöd om 80 % av utgifterna. Kostnad: 40 000 euro, LRs bidrag 32 000, netto 8 000 euro.

Kultur och fritid

Renovering av Islandias träläktare: 35 000 euro.

Äldreomsorgsnämnden

Verksamhetsområde och verksamhetsidé

Äldreomsorgen i Mariehamns stad erbjuder trygg och kvalitativ omsorg inom två inriktningar:

1. Förebyggande och hemservice för hemmaboende

Målet är att stödja den äldre i det dagliga livet och den personliga omsorgen för att ge den äldre verktyg för ett så självständigt liv som möjligt. Genom att erbjuda hälsofrämjande och meningsfulla aktiviteter samt kunskap om välfärdsteknik motverkas social isolering och psykisk ohälsa.

2. Serviceboende på effektiverat boende eller institutionsboende

Utifrån en individuell bedömning och gällande lagstiftning beviljas boendeplats på en korttidsavdelning, effektiverat serviceboende eller institution. Med hjälp av korttidsplatser stödjer äldreomsorgen även närståendevårdare som på detta sätt får avlastning och rekreation. Servicen ska tillhandahålla kvalitativ vård och omsorg på rätt nivå, men även meningsfulla aktiviteter och trivsel i en hemliknande miljö.

Omvärldsanalys

Efter omorganisering av socialtjänsten och bildande av Kommunernas socialtjänst den 1 januari 2021 har äldreomsorgen fått en egen äldreomsorgsnämnd. Den nya Äldrelagen för Åland innebär bland annat att stärka öppenvårdstjänster för hemmaboende, att skapa medicinska kriterier för institutionsvård, offentliggöra väntetider, att bilda ett lagstadgat Äldreråd, ställa krav på utvärderingar och skriva samverkansavtal med Ålands hälso- och sjukvård samt KST. Ansvarsfördelningen mellan de olika verksamheterna har genom samverkansavtalen definierats, och utfallet påverkar i sin tur kostnaderna.

Personalbemanning

Rekryteringsläget är fortsatt svårt och kommuner och andra organisationer konkurrerar om personalen. Både institutions- och ESB-sidan har haft svårt rekrytera och själva rekryteringsprocessen har tagit mycket av föreståndarnas tid. Nu sker rekryteringen enligt en gemensam framtagna rutin, i samverkan med personalavdelningen. Stadens webbredaktörer har bidragit till att skapa professionella rekryteringskampanjer som i sin tur även kan spridas i social media. Enligt planen kommer även den finsktalande delen av fastlandet kontaktas genom besök på aktuella rekryteringsmässor, för att sprida information i så stort område som möjligt.

Platsanvändning

Stadens äldreomsorg har haft utmaningar i att lösa platsbristen på serviceboende och på korttidsavdelningen vilket har ytterligare försvårats av personalbristen. Staden köper således platser av andra kommuner och verksamheter. P.g.a. personal- och platsbristen har det även varit svårt att bereda plats för kliniskt färdigbehandlade klienter. Det betyder att äldreomsorgen betalar vite för varje dag som klienten vårdas på sjukhuset. I hopp om lyckade rekryteringskampanjer ser förvaltningen försiktigt positivt i utfallet för att kunna erbjuda plats i egen verksamhet till så många klienter som möjligt.

Pandemin

Äldreomsorgen har haft stora konsekvenser av pandemin för såväl verksamhet och personal som klienter och anhöriga. Trots personalbrist och delvis utbildad personal har äldreomsorgen i stadens hittills lyckats att följa myndigheternas anvisningar och hållit smittan utanför verksamheten. Enligt prognos kommer covid-19 - pandemin fortsätta påverka äldreomsorgens verksamheter på ett eller annat sätt, framför allt med ökade kostnader under kortare perioder i smittspridningsfasen.

Vision 2022

Äldreomsorgens vision utgår från stadens mål nr 4: *Staden tillhandahåller en god kommunal service och är attraktiv samt välkomnande för alla med utvecklingsfokus på den åldrande befolkningen* samt mål nr 3: *Personalen är vår viktigaste resurs.*

Vidare ingår det i äldreomsorgens vision att arbeta utifrån vår värdegrund, med

- trygg vård och omsorg på rätt nivå
- ett värdigt bemötande med respekt för individens självbestämmanderätt och värderingar
- aktiverande och rehabiliterande synsätt med fokusering på individens förmåga och resurser
- att resurser för närstående och tredje sektor tas tillvara och stödjas
- ett aktivt utvecklingsarbete utifrån möjligheterna inom den tekniska utvecklingen gällande välfärdsteknik

Äldreomsorgen vill fortsätta att stödja närståendevårdare då detta kan ge positiva effekter inom framtiden. Det är viktigt att eventuella nya närståendevårdare får information om att de kan erbjudas möjlighet till ekonomiskt stöd samt utbildning, träffar och annat stöd för sitt arbete. Det vore av yttersta vikt att även kunna ge information om möjligheterna för avlastning i hemmiljön i form av välfärdsteknik. Marknaden för digital välfärdsteknik håller på att växa och det finns effektiva, enkla och användarvänliga produkter på marknaden som gemeneman kan inskaffa. Information och handledning i välfärdsteknik skulle öka livskvaliteten och möjligheten till ett mer självständigt liv för många.

Äldreomsorgen vill under året börja med planering och upphandling av digital välfärdsteknik till vissa verksamheter. Ett exempel på detta kan vara att starta ett projekt där personalen kan testa effekten av nattsensorer i hemmet eller på en avdelning på effektiviserat serviceboende. Förvaltningen vill bjuda in välfärdsteknikleverantörer till oss som en testmiljö, där vår personal tillsammans med klienter kan vara med och skapa framtida visioner för en bättre, säkrare och tryggare äldreomsorg.

För att kunna rekrytera och behålla kompetent personal behöver förvaltningen arbeta mer med arbetsvillkoren och att ha rätt kompetens på alla nivåerna. Personalomsättningen bland omvårdnadsledarna har varit hög och en av orsakerna till de korta anställningarna har varit att de har ingått i närvårdarnas grundschema. Omvårdnadsledarna har således arbetat med närvårdararbetsuppgifter hela 80 % av sin arbetstid. Därutöver har de arbetat med vikariebemanning, schemaläggning, semesterplanering och annat som tillhör den närmaste chefen. Förvaltningens vision är att bli en attraktiv arbetsgivare: målet är att personalen trivs och använder sin kompetens på rätt sätt. På detta sätt skapar förvaltningen resurseffektivitet och får den största möjliga nyttan utav arbetstagarnas kunskaper, samtidigt som arbetstagaren får arbetsuppgifter och utmaningar på rätt nivå. I fall omvårdnadsledarna tas bort från grundschema behöver deras arbetsinsats ersättas med åtta närvårdare 80 % i arbetsavtalsförhållande. Samtidigt befrias omvårdnadsledarnas arbetstid till att leda och handleda personal vilket gör att en omvårdnadsledare kan ansvara för två avdelningar samtidigt, i stället för dagens en. Som vikarie för omvårdnadsledare kan då en sjukskötare på institutionssidan och en närvårdare på ESB-sidan lyftas till en ledande sjukskötare respektive närvårdare.

Förvaltningen har ett stort behov av förstärkning i beviljande av stödåtgärder. Staden har en socialarbetare som ansvarar för alla stadens äldre som är i behov av stöd och information. Arbetsbelastningen är alltför hög för förvaltningens enda socialarbetare och därför föreslås att en servicehandledare i arbetsavtalsförhållande anställs på 80 % som stöd till både socialarbetaren och hemservicedaren i beslutsprocessen, med kostnad på ca 50 000 euro. Till servicehandledarens roll ingår att sköta kontakter med klienter och anhöriga, intressebevakare, samverkansaktörer, hemsjukvården och andra externa samverkanspartners.

Driftsbudget

| Resultaträkning | | | | | | |
|---|--------------|-------------|-------------|-------------|-------------|-------------|
| Äldreomsorgsnämnden | | | | | | |
| Belopp i euro | Bokslut 2020 | Budget 2021 | Ram 2022* | Budget 2022 | Planår 2023 | Planår 2024 |
| Försäljningsintäkter | 713 145 | 2 124 590 | | | | |
| Avgiftsintäkter | 2 051 931 | 2 156 672 | | | | |
| Understöd och bidrag | 625 454 | 4 000 | | | | |
| Övriga verksamhetsintäkter | 426 156 | 473 302 | | | | |
| Summa VERKSAMHETSINTÄKTER | 3 816 686 | 4 758 564 | | 3 775 153 | 3 840 682 | 3 895 100 |
| Löner och arvoden | -8 757 841 | -8 819 658 | | | | |
| Lönebikostnader | -2 030 763 | -2 095 140 | | | | |
| Summa Personalkostnader | -10 788 604 | -10 914 798 | | | | |
| Köp av tjänster | -1 009 909 | -1 210 433 | | | | |
| Material, förnödenheter och varor | -299 552 | -280 613 | | | | |
| Bidrag | -406 098 | -451 995 | | | | |
| Övriga verksamhetskostnader | -270 714 | -306 464 | | | | |
| Interna verksamhetskostnader | -3 972 199 | -3 716 940 | | | | |
| - därav internhyra | -1 652 246 | -1 675 302 | | | | |
| - därav kost- och lokalservice | -2 047 504 | -1 756 773 | | | | |
| - därav centrala it kostnader | -190 681 | -201 550 | | | | |
| Summa VERKSAMHETSKOSTNADER | -16 747 076 | -16 881 243 | | -16 372 865 | -16 585 712 | -16 801 326 |
| VERKSAMHETSBI DRAG | -12 930 390 | -12 122 679 | | | | |
| Årsbidrag | -12 930 390 | -12 122 679 | -12 067 304 | -12 597 712 | -12 745 030 | -12 906 226 |
| Avskrivningar och nedskrivningar | -6 763 | -6 763 | -6 763 | -6 763 | -6 763 | -6 763 |
| ÅRETS RESULTAT | -12 937 153 | -12 129 442 | | -12 604 475 | -12 751 793 | -12 912 989 |
| * Utifrån fullmäktiges ram för planår 2022 har ramjusteringar genomförts för internhyrorna med en minskad index-justering om -0,6 %, höjd ram för köp av interna IT-tjänster med +1,3 %, samt med beaktande av ny lagstiftning och volymförändringar med förändrade landskapsandelar som följd. | | | | | | |

Rambudget 2022

Rambudgeten för 2022 har minskat med 62 138 euro. Avgifterna för måltidsavgift, matservice och korttidsvård har höjts enligt socialnämnds beslut 79§, 28.11.2018 enligt pensionsindex med 1,7 % (1,2 % + 0,5 %). Totalt höjs intäkterna med drygt 11 000 euro.

Äldreomsorgen befinner sig i en svår situation med personalbrist, utbildade vikarier, minskade intäkter och höga kostnader i form av köpta platser både i kommunerna samt för medicinsk färdigbehandlade patienter i väntan på boendeplats.

Äldreomsorgen köper 20 platser för att upprätthålla omsorgsnivån för klienterna. Antalet köpta platser har ökat successivt vilket i sin tur har ökat kostnaderna.

För att kunna arbeta utifrån rambudgeten skulle förvaltningen behöva göra följande åtgärder:

Listan nedan visar vad vi skulle behöva tilläggsanslag till för att kunna arbeta som idag.

- + 216 000 icke lagstadgade verksamheter Drop In, dagverksamhet
- + 145 000 utveckling av mer optimal resursanvändning (åtta närvårdare á 80 %, servicehandledare 80 %, neddragning på 4 ledare)
- +73 400 euro (vikariemedel)
- + 19 500 euro (fortbildning och handledning)
- + 4 000 euro (dagstidningar Ålandstidningen och Nya Åland för 8 avdelningar samt ÄO förvaltning)
- + 5 000 euro (läkemedel Trobergshemmets institution)
- + 20 000 euro (vård- och skyddsmaterial)
- + 10 000 euro (möbler till avdelningarna)
- + 10 000 euro tekniska hjälpmedel
- + 4 500 euro (IT-tillbehör)
- + 9 000 övrigt material
- + 264 940 euro (köp av platser)

Tilläggsanslag totalt: 781 340 euro

Dvs. detta behövs för att kunna behålla dagens nivå utan åtgärder.
Förvaltningens förslag för att minska kostnaderna på tilläggsanslaget ovan
- 119 000 euro (nedsättning i internkostnad för kost-, lokal och vaktmästeri)
Totalt 662 340 euro

Förvaltningens förslag för verksamhetsbudget

- Att bibehålla dagens verksamhet samt
- Att fortsätta med ickelagstadgade Drop In- och dagverksamheter
- Att använda kompetensen rätt, totalt 145 000 *, se specificering nedan

Totalsumma = 781 340

Utveckling av dagens äldreomsorg, totalt 145 000 *

(= *betyder att fyra omvårdnadsledartjänster dras ned och åtta närvårdare ersätter dem i närvårdarschemat, samt en servicehandledare på 80 % anställs för att stödja socialarbetaren enligt följande:

- Fyra omvårdnadsledare i arbetsavtalsförhållande heltid dras in
- Åtta närvårdare inrättas i arbetsavtalsförhållande 80 %
- En servicehandledare i arbetsavtalsförhållande 80 %

Infrastrukturnämnden

Verksamhetsområde och verksamhetsidé

Infrastruktursektorn är indelad i tre avdelningar: räddningsverket, fastighetsavdelningen och samhällstekniska avdelningen. Som stöd för verksamheten finns ett kansli innefattande administration, ekonomistöd och kundservice.

Sektorns verksamhetsområde inkluderar:

- räddningsverksamhet innefattande operativ räddningstjänst, ambulanssjukvård, förebyggande arbete mot bränder och olyckor, brandskyddsutbildning, befolkningskyddsplanering, Strandnäs frivilliga brandkår (FBK) samt räddningsmyndighetsfunktionen i sex samarbetskommuner
- planering, byggande samt drift och underhåll av stadens fastigheter
- allmänna områden, parker och grönområden och specialobjekt
- gator, gc-vägar och trottoarer och andra trafikleder samt parkeringsövervakning och kollektivtrafik
- VA-ledningsnät och reningsverk för staden och sex samarbetskommuner
- utförande av fastighetsförrättningar och förande av fastighetsregister, karthantering, beredning av ärenden gällande markinköp, försäljning och arrende samt kartläggning och mätupdrag.

Infrastruktursektorn erbjuder alla mariehamnare och besökare en trygg och välskött stad med en väl fungerande infrastruktur dygnet runt. Sektorn tillhandahåller ändamålsenliga, väl underhållna och energieffektiva lokaler. Verksamheten bedrivs med hjälp av en samarbetsvillig och kunnig personal i samråd med entreprenörer eller andra aktörer.

Infrastruktursektorn upprätthåller en räddningstjänst och ambulanssjukvård med god utryckningsberedskap och en hög servicenivå, vilket gör att de som bor och vistas i Mariehamn kan känna sig trygga. Det förebyggande arbetet görs i samarbete med fastighetsägare och verksamhetsidkare. Verksamheten omfattar regelbunden brandsyn, rådgivning, syner i samband med bygglov samt administration av hisslarm och automatiska larmanläggningar. Verksamheten erbjuder även brandskydds- och sjukvårdsutbildning till företag, inrättningar, privatpersoner, föreningar och för stadens egen organisation.

Infrastruktursektorn förser stadens olika verksamheter med ändamålsenliga lokaler och sköter och underhåller över 50 fastigheter så att deras värde består eller förbättras samtidigt som reparations- och underhållskostnaderna och energianvändningen minskas. En kontinuerlig dialog förs med nyttjarna om fastighetsanvändningen och behovet av verksamhetsändringar. Sektorn genomför planering av nya projekt och handhar deras projektledning.

Infrastruktursektorn erbjuder ett varierat utbud av tomter för ny bosättning och tillhandahåller attraktiva och säkra gatu- och parkanläggningar samt fritidsområden. Gator, gc-vägar och trottoarer planeras och underhålls på ett sådant sätt att trafiksäkerheten förbättras. Både drifts- och reinvesteringsprojekt genomförs med tanke på långsiktighet och god driftskostnadseffektivitet. Sektorn erbjuder en miljö- och handikappanpassad kollektivtrafik som utgör ett alternativ till bilen. Kartinformationen är behovsanpassad, korrekt och den upprätthålls med modern utrustning. Nya kartprodukter utvecklas såväl för stadens behov som för externa användare.

Sektorn levererar ett rent vatten med få drifts- och kvalitetsstörningar, tar emot avloppsvattnet i staden och från samarbetskommuner och renar det bättre än vad tillståndsmyndigheterna kräver samt kontrollerar att dagvattnet inte påverkar vattnen kring staden skadligt.

Omvärldsanalys

En väl fungerande fysisk infrastruktur är en central del i ett samhälles funktion. Den är en förutsättning för att människor ska kunna utföra sina dagliga göromål och för att kommunen ska kunna tillhandahålla service för medborgare och brukare.

En övergripande utmaning för infrastruktursektorn är att tillhandahålla en acceptabel service- och beredskapsnivå på sina verksamheter trots att anslagen för verksamheterna över tid har minskat i förhållande till verksamhetsområdet. Budgeten för driften av stadens allmänna områden för år 2021 ligger till exempel på en nivå som är lägre än 10 år tidigare trots att staden utbyggs kontinuerligt under åren med mer

arbetsintensiva områden. Den egna verksamheten behöver kontinuerligt utvärderas mot privata alternativ eller alternativ i den tredje sektorns regi. Bolagiseringar ska genomföras när dessa är till fördel för staden. En kommitté utredde tidigare hela tekniska sektorns organisation inklusive resurstilldelning och maskininnehav, och kom med förslag till fortsatta åtgärder som nu behöver utvärderas och anpassas till dagens utmaningar.

Effekterna av Covid-19 inom sektorn har hittills varit begränsade. De samhällskritiska enheterna har vidtagit åtgärder för att kunna säkra verksamheten. Sektorn har inga anläggningar som stängts för allmänheten samtidigt som tidigare budgetramar tillsvidare kunnat bibehållas.

Staden har byggt nya bostadsområden och det finns ett stort antal lediga flerfamiljstomter för exploatering. I dagsläget finns ett begränsat antal egnahemstomter i olika delar av staden och alla nya egnahemshus- och radhusstomter som erbjöds i Södra Lillängen hösten 2020 har reserverats. Staden förtätas dels för att skapa ökad inflyttning och dels för att möjliggöra företagsetableringar. Förtätningar i centrum kan utnyttja befintlig infrastruktur, minskar bilberoendet och bidrar till ökad handel och är därför prioriterade. Ett nytt trafikförsörjningsprogram har tagits fram av landskapsregeringen som från 2022 övertar stadsbusstrafiken och övrig kollektivtrafik i landskapet.

Staden är i stort välskött och nivån på skötseln av allmänna områden behöver garanteras som en del av stadens attraktionskraft. Arrangemang såsom Åland 100 år som pågår från juni 2021 till juni 2022 och Årets Stadskärna 2024 förutsätter också att minst nuvarande resurser kan bibehållas. Sektorn räknar med att eventuella extra arrangemang finansieras via separata projektbudgeter. Staden är till för alla och frågor kring tillgänglighet beaktas i planeringen och i samband med ombyggnader både i uterummet och i stadens fastigheter. Ålandsvägen har nyligen byggts om till en modern stadsgata med en mera jämlik trafikmiljö.

Trots ett tryck på sänkta budgetanslag kommer det att finnas ett ökande behov av underhåll och ersättande investeringar när bland annat ledningsnät föråldras samtidigt som nya byggs. På de avgiftsbelagda delarna av verksamheten finansieras detta via avgifterna. En utökning av Lotsbroverkets reningskapacitet har utretts på nytt i syfte att få fram alternativa tekniska lösningar med lägre kostnader. Tidtabellen och förverkligandet har diskuterats med samarbetskommunerna men i detta skede ingår inga investeringsanslag i budgeten.

Räddningsverket personalförsörjning är fortfarande en utmaning. Efter att det inte blev någon gemensam räddningsmyndighet kan räddningsverket nu stärka och utveckla den egna verksamheten tillsammans med samarbetskommunerna. Omfattningen av fastighetsförvaltningen styrs av sektorernas behov av lokaler och önskemål om nya lokaler finns framför allt inom bildnings- och sociala sektorn med därmed ökade internhyror. Mariebad behöver renoveras. Nya lagstiftningskrav på skötsel och underhåll och ett behov av att modernisera befintliga byggnader till en högre standard än vad som gäller idag gör också att det finns ett behov av att höja internhyran. En eventuell återbetalning av avdelningens underskott från tidigare år skulle också förutsätta en hyreshöjning. Brister på råvaror och komponenter samt höjda råvarupriser har lett till extremt långa leveranstider och stigande priser. Det är viktigt att staden kan avyttra byggnader som inte behövs för den egna verksamheten. Arbetet med energioptimering och centraliserad driftövervakning av fastigheterna bedrivs strukturerat och metodiskt. Inomhusmiljöfrågor utreds och åtgärdas i prioriteringsordning.

Staden har bra övergripande målsättningar inom jämställdhet, miljöarbete och demokratiåtgärder. Målsättningarna beaktas inom infrastruktursektorn och genomförda åtgärder redovisas.

Driftsbudget

| Resultaträkning | | | | | | |
|--|---------------------|--------------------|-----------------------|--------------------|--------------------|--------------------|
| Infrastrukturnämnden exkl. fastighetsavdelningen och VA-verket | | | | | | |
| Belopp i euro | Bokslut 2020 | Budget 2021 | Ram 2022* | Budget 2022 | Planår 2023 | Planår 2024 |
| Försäljningsintäkter | 1 944 340 | 2 080 288 | | | | |
| Avgiftsintäkter | 69 181 | 43 723 | | | | |
| Understöd och bidrag | 16 604 | 0 | | | | |
| Övriga verksamhetsintäkter | 1 698 718 | 1 678 356 | | | | |
| Interna verksamhetsintäkter | 2 441 453 | 2 464 970 | | | | |
| Summa VERKSAMHETSINTÄKTER | 6 170 296 | 6 267 336 | | 5 813 404 | 5 813 404 | 5 813 404 |
| TILLVERKNING FÖR EGET BRUK | 148 205 | 124 570 | | 136 150 | 136 150 | 136 150 |
| Löner och arvoden | -4 400 688 | -4 521 288 | | | | |
| Lönebikostnader | -1 122 498 | -1 154 832 | | | | |
| Summa Personalkostnader | -5 523 186 | -5 676 120 | | | | |
| Köp av tjänster | -1 411 694 | -1 082 405 | | | | |
| Material, förnödenheter och varor | -1 200 091 | -1 052 835 | | | | |
| Bidrag | -18 040 | -21 750 | | | | |
| Övriga verksamhetskostnader | -199 450 | -793 268 | | | | |
| Interna verksamhetskostnader | -3 099 929 | -3 184 584 | | | | |
| - därav internhyra | -657 815 | -666 980 | | | | |
| - därav kost- och lokalservice | -81 831 | -86 063 | | | | |
| - därav centrala it kostnader | -116 733 | -123 387 | | | | |
| Summa VERKSAMHETSKOSTNADER | -11 452 390 | -11 810 962 | | -10 919 105 | -10 919 105 | -10 919 105 |
| VERKSAMHETSBI DRAG | -5 133 888 | -5 419 055 | | | | |
| Finansiella intäkter och kostnader | -7 | 0 | | | | |
| Årsbidrag | -5 133 895 | -5 419 055 | ¹ Se nedan | -4 969 551 | -4 969 551 | -4 969 551 |
| Avskrivningar och nedskrivningar | -1 116 121 | -1 194 095 | ¹ Se nedan | -1 194 217 | -1 283 862 | -1 329 894 |
| ÅRETS RESULTAT | -6 250 016 | -6 613 150 | | -6 163 768 | -6 253 413 | -6 299 445 |
| | | | | | | |
| ¹ Infrastruktur inkl. Fastighetsavd. | | | | | | |
| Årsbidrag | -2 190 937 | -2 791 886 | -2 285 992 | -2 278 164 | -2 278 164 | -2 278 164 |
| Avskrivningar och nedskrivningar | -3 640 780 | -3 838 775 | -3 916 602 | -3 795 265 | -4 018 182 | -3 933 648 |

| Resultaträkning | | | | | | |
|---|---------------------|--------------------|------------------|--------------------|--------------------|--------------------|
| Fastighetsavdelningen | | | | | | |
| Belopp i euro | Bokslut 2020 | Budget 2021 | Ram 2022* | Budget 2022 | Planår 2023 | Planår 2024 |
| Försäljningsintäkter | 13 685 | 9 195 | | | | |
| Övriga verksamhetsintäkter | 275 491 | 607 099 | | | | |
| Interna verksamhetsintäkter | 8 232 132 | 8 146 312 | | | | |
| Summa VERKSAMHETSINTÄKTER | 8 521 308 | 8 762 606 | | 8 682 878 | 8 682 878 | 8 682 878 |
| Löner och arvoden | -407 489 | -482 292 | | | | |
| Lönebikostnader | -112 230 | -131 364 | | | | |
| Summa Personalkostnader | -519 719 | -613 656 | | | | |
| Köp av tjänster | -1 472 957 | -2 018 778 | | | | |
| Material, förnödenheter och varor | -1 441 959 | -1 362 538 | | | | |
| Övriga verksamhetskostnader | -121 203 | -128 573 | | | | |
| Interna verksamhetskostnader | -2 022 512 | -2 011 892 | | | | |
| - därav internhyra | -211 099 | -186 636 | | | | |
| - därav kost- och lokalservice | -33 729 | -29 057 | | | | |
| - därav centrala it kostnader | -11 333 | -11 979 | | | | |
| Summa VERKSAMHETSKOSTNADER | -5 578 350 | -6 135 437 | | -5 991 491 | -5 991 491 | -5 991 491 |
| VERKSAMHETSBI DRAG | 2 942 958 | 2 627 169 | | | | |
| Årsbidrag | 2 942 958 | 2 627 169 | - | 2 691 387 | 2 691 387 | 2 691 387 |
| Avskrivningar och nedskrivningar | -2 524 659 | -2 644 681 | - | -2 601 048 | -2 734 321 | -2 603 755 |
| ÅRETS RESULTAT | 418 299 | -17 511 | | 90 339 | -42 934 | 87 632 |

* Utifrån fullmäktiges ram för planår 2022 har ramjusteringar genomförts för internhyrorna med en minskad indexjustering om -0,6 %, höjd ram för köp av interna IT-tjänster med +1,3 %, samt med beaktande av ny lagstiftning och volymförändringar med förändrade landskapsandelar som följd.

| Resultaträkning | | | | | | |
|---|---------------------|--------------------|-------------------|--------------------|--------------------|--------------------|
| VA-verket | | | | | | |
| Belopp i euro | Bokslut 2020 | Budget 2021 | Ram 2022* | Budget 2022 | Planår 2023 | Planår 2024 |
| Försäljningsintäkter | 4 068 808 | 4 190 127 | | | | |
| Avgiftsintäkter | -18 | 0 | | | | |
| Övriga verksamhetsintäkter | 184 115 | 198 670 | | | | |
| Interna verksamhetsintäkter | 350 334 | 379 578 | | | | |
| Summa VERKSAMHETSINTÄKTER | 4 603 239 | 4 768 376 | | 4 847 968 | 4 847 968 | 4 847 968 |
| TILLVERKNING FÖR EGET BRUK | 59 608 | 47 886 | | 50 000 | 50 000 | 50 000 |
| Löner och arvoden | -553 126 | -539 556 | | | | |
| Lönebikostnader | -153 008 | -155 628 | | | | |
| Summa Personalkostnader | -706 134 | -695 184 | | | | |
| Köp av tjänster | -358 231 | -334 621 | | | | |
| Material, förnödenheter och varor | -1 475 323 | -1 472 512 | | | | |
| Övriga verksamhetskostnader | -18 611 | -41 200 | | | | |
| Interna verksamhetskostnader | -861 148 | -856 722 | | | | |
| - därav internhyra | -51 036 | -51 751 | | | | |
| - därav kost- och lokalservice | -5 729 | -5 757 | | | | |
| - därav centrala it kostnader | -21 534 | -22 761 | | | | |
| Summa VERKSAMHETSKOSTNADER | -3 419 446 | -3 400 239 | | -3 540 233 | -3 540 233 | -3 540 233 |
| VERKSAMHETS BIDRAG | 1 243 401 | 1 416 022 | | | | |
| Årsbidrag | 1 243 401 | 1 416 022 | 1 391 652 | 1 357 734 | 1 357 735 | 1 357 735 |
| Avskrivningar och nedskrivningar | -973 768 | -1 025 914 | -1 049 584 | -1 015 666 | -1 024 307 | -1 065 709 |
| ÅRETS RESULTAT | 269 633 | 390 108 | | 342 068 | 333 428 | 292 026 |

* Utifrån fullmäktiges ram för planår 2022 har ramjusteringar genomförts för internhyrorna med en minskad indexjustering om -0,6 %, höjd ram för köp av interna IT-tjänster med +1,3 %, samt med beaktande av ny lagstiftning och volymförändringar med förändrade landskapsandelar som följd.

Anslaget Infrastrukturnämnden exklusive fastighetsavdelningen och exklusive VA-verket har enligt budgetramen för år 2022 ett driftsnetto om – 5 014 551 euro exklusive avskrivningar (- 6 292 098 euro med avskrivningar). Fastighetsavdelningen och VA-verket redovisas separat var för sig. Fastighetsavdelningens överskottskrav är 89 505 euro inklusive avskrivningar och motsvarande för VA-verket är 342 068 euro.

Budgetförslaget är anpassat till ramen för de tre olika anslagen. De verksamhetsförändringar som presenteras nedan görs inom befintliga ramar, men såsom tidigare presenterats finns ett underhållsunderskott speciellt vad gäller den offentliga miljön och ett tryck på en ökning av internhyrorna. Förslaget bygger på en minskad personalstyrka och en detaljerad personalplan presenteras i verksamhetsplanen. Enligt förvaltningsstadgan beslutar infrastrukturnämnden om avgifter och taxor som hör till nämndens ansvarsområde såvida det inte enligt lag ankommer på annan myndighet. En indexjustering enligt budgetdirektiven tillämpas generellt, men VA-avgifterna balanseras enligt överskottskravet i budgetramen. Beslut om nämndens avgifter och taxor tas efter att budgeten godkänts.

Räddningsverket

Räddningsverkets detaljbudget inklusive avskrivningar balanserar på ett resultat om - 2,2 miljoner euro.

En uppdaterad servicenivå för stadens räddningstjänst ska fastställas. Då räddningsverket förutom kommunal räddningstjänst bedriver ambulansverksamhet på uppdrag av Ålands hälso- och sjukvård måste bägge verksamheter beaktas i servicenivåbeslutet. Antalet ambulansutryckningar har ökat med drygt 32 % sedan avtalet ingicks år 1996, varför en mer rättvis kostnadsfördelning mellan staden och ÅHS behöver tas fram. ÅHS betalar idag cirka 1,51 miljoner euro för en och en halv markambulans samt för övrig prehospital verksamhet som åligger räddningsverket. En korrigerigering som innebär att ÅHS finansierar två markambulanser skulle ge ÅHS en total årskostnad om 1,82 miljoner euro. Räddningstjänstens operativa förmåga ska bli mer dynamisk och utgå ifrån riskanalys, konsekvensbedömning samt målstyrning. En uppdaterad servicenivå kan beaktas i budgeten först då alla beslut är fattade.

Inom landskapsregeringen pågår ett arbete med att utreda en gemensam polis- och räddningsmyndighet på landskapsnivå med målsättningen att förverkligas under pågående mandatperiod. Om så sker lyfts kostnaderna för räddningsmyndighet och operativ förmåga bort från staden. Erfarenheterna av de stora händelser som inträffat de senaste åren visar på ett stort behov av samverkan och organisering.

Samarbetsavtalet mellan Ålands polismyndighet och staden gällande Alarmcentralen avslutas till följd av polisens omorganisering. Tjänsten som alarmmästare vid räddningsverket dras in. Uppsägningen av avtalet föranleder ingen ekonomisk påverkan på budgeten.

Det externa sjöfartsutbildningsuppdraget sköts numera av Alandia Shipping Academy. Stadens övningsanläggning upplåts till ASA kostnadsfritt i utbyte mot att ASA tar över all drift och investering. Stadens räddningstjänst samt dess samverkansparter tillåts använda anläggningen när så krävs.

Behov av verksamhetsändringar utöver ram

Kombinationen av räddningsverkets lastväxlare och kem- och miljöcontainern är trafikfarlig och tagen ur drift. Alternativ behöver utredas för att säkerställa tryggad förmåga att hantera kemikalie- och miljöolyckor.

Samhällstekniska avdelningen exklusive VA-verket

Driftsnettot för den skattebelastande verksamheten inklusive avskrivningar är -3,9 miljoner euro. Mätningensheten bidrar med ett positivt driftsnetto om 0,99 miljoner euro (arrendeinkomsterna ingår här) medan park- och gatuverksamheten har ett driftsnetto om -4,9 miljoner euro. Kostnaderna för vinterunderhållet har budgeterats till 220 000 euro. Beloppet är tillräckligt under en mild vinter men räcker inte till under snörika vintrar. Prioriteringar och ambitionsnivåer ses över kontinuerligt, men på grund av att nya bostadsområden har färdigställts med några års mellanrum är det svårt att få resurserna att räckas till mera än för allt nödvändigt underhåll. I budgetförslaget ingår en omstrukturering av verksamheterna på Lilla Holmen så att hållandet av de tropiska fåglarna i fågelhuset skulle upphöra. I övrigt ingår inte några poster som skulle leda till en utökning av kostnaderna. Användningen av befintliga personal- och materialresurser kan vid behov omprioriteras och flyttas mellan verksamheterna inom budgetramen. Placering av bänkar i parker och längs gångvägar ses över och en omfördelning mellan olika stadsdelar görs så att antalet bänkar ökas i norra och södra staden. En rapport och utvärdering av stadens lekparkar och bollplaner presenteras som ett separat ärende för infrastrukturnämnden i ett separat skede och vid behov görs anpassningar i detaljbudgeten.

Med stöd av den nya landskapslagen om ordnande av kollektivtrafiktjänster övergår ansvaret för ordnandet av stadens kollektivtrafik till landskapsregeringen fr.o.m. 1.1.2022. Stadens och grannkommunernas kollektivtrafik integreras i en ny tätortstrafik. Av det tidigare anslaget finns numera endast belopp för busshållplatser. Enligt lag om fastighetsförrättningsavgift fastställs avgifterna i en fastighetsförrättningsavgiftstaxa, om vilken stadsfullmäktige beslutar. Den senaste justeringen gjordes år 2018. Med hänvisning till en låg inflationstakt föreslås att dessa taxor hålls oförändrade i budgeten för år 2022.

Driften och driftprojekt görs som kombination av eget arbete och utnyttjande av gällande ramavtal åren 2021-24 för vinterunderhåll, leverans av grus och sand samt för arbetsmaskiner och transporttjänster. Separata offentliga upphandlingar enligt stadens upphandlingsdirektiv görs för investeringsprojekt.

Behov av verksamhetsändringar utöver ram

Verksamheten lider av ett underhållsunderskott som presenterats tidigare. Dessutom förutsätts att större satsningar skulle genomföras framför allt i centrum. Avdelningen räknar med satsningar på projekt finansieras med separata anslag och bedömer att ett årligt anslag om 150 000 euro skulle bidra till en minskning av underhållsunderskottet.

Fastighetsavdelningen

Fastighetsavdelningens detaljbudget inklusive avskrivningar balanserar på ett resultat om 89 505 euro.

Elpriset beräknas stiga med drygt 5 % för 2022 jämfört med året innan. För år 2022 beräknas elkostnaderna sjunka med 30 000 euro jämfört med 2021. Främsta orsaken till detta är att effekterna av genomförda energieffektiviseringar i byggnaderna börjar ge resultat. Vatten- och avloppskostnaderna beräknas ligga oförändrade och priset på fjärrvärme beräknas stiga 1,3 % i nivå med index. Fjärrvärmekostnaderna beräknas ändå sjunka med cirka 40 000 euro eftersom kostnaderna för 2021 var för högt budgeterade och i stället baseras på 2020 års bokslut. Sammantaget med den påtagliga höjningen av elpriset så förväntas kostnaderna stiga. Detta påverkar driftsprojekten som därmed drabbar hela fastighetsbeståndet rakt av med minskat planerat underhåll.

Den konstaterade underhållsskulden i det planerade fastighetsunderhållet är ett av fokusområdena och för året planeras olika åtgärder som bland annat fortsatta fasadmålningar, fönsterreparationer och tak- och fasadunderhåll. För de tekniska systemen fokuseras på fortsatt arbete med larm- och driftövervakning för hela fastighetsbeståndet samt arbete med DUC-styrning och energibesparingsåtgärder.

Infrastrukturnämnden befullmäktigas att avyttra följande fastigheter:

- Tallbacken
- Ny Fahlers
- Styröstugan, för vilken i första hand bör efterfrågas kulturdelegationens intresse
- Kalmarnäs lager
- Bollhalla, inklusive kioskbyggnaden, vilka i första hand säljs till befintlig nyttjare
- Bastun, under förutsättning att den kan säljas till befintlig nyttjare
- Torgkiosken
- Bussplanskiosken
- Rådhuset

Ärendet om avyttring av fastigheter bereds vidare av Infrastrukturnämnden som återkommer till fullmäktige med anhållan om avyttrande då ärendena beretts på vederbörligt sätt.

Doktorsvillan arrenderas i första hand ut för längre period med villkor att arrendatorn åtar sig att genomföra renovering i enlighet med kommittébetänkande 2021. I andra hand kan infrastrukturnämnden under förutsättning att man har en långsiktig hyresgäst som betalar en hyresnivå motsvarande internhyresnivån anhålla om investeringsanslag för att genomföra kommittébetänkandets rapport.

Behov av verksamhetsändringar utöver ram

Som ett alternativ till att inte minska ner det planerade underhållet, vilket det finns ett konstaterat behov av, kan fastighetsavdelningens överskottskrav minskas ner eller sättas till noll tillfälligt. En översyn av internhyresnivåerna kommer redan på kort sikt att bli nödvändig eftersom nuvarande internhyressystem med indexhöjningar inte hanterar de ökade driftskostnaderna bland annat beroende på nya lagkrav och av hyresgästerna önskade moderniseringar. Fastighetsavdelningen har i balansräkningen idag också ett underskott från tidigare år, vilket borde regleras i samband med att internhyrorna ses över.

VA-verket

Anslaget VA-verket har i budgetramen ett överskott om 342 068 euro och kostnaderna och intäkterna balanseras enligt detta. För att garantera en långsiktig finansiering av VA-verkets behov för reinvesteringar bedöms att överskottet ligger på en rimlig nivå.

Belastningen i Lotsbroverket är för tillfället vid den dimensionerande teoretiska reningskapaciteten. Reningsprocessen fungerar bra och utsläppsvillkoren uppfylls med vissa marginaler. Både befolkningstillväxten inom anslutna kommuner och ökningen av belastningen från anslutna industrier påverkar tidtabellen för en utökning av behandlingskapaciteten. Norra Ålands avloppsvatten Ab och Jomala kommun har tidigare anhållit om en utökning av sina kapacitetsreservationer med cirka 30 %. En ny förstudie över alternativa kostnadseffektiva sätt att i framtiden öka verkets kapacitet färdigställdes 2019. Båda samarbetsparterna har aviserat att tidtabellen för framtida utökning av deras kapacitetsreservationer är öppen för tillfället. Med anledning av att resultatkravet är sänkt med cirka 48 000 euro kan budgetförslaget göras med oförändrade priser för vatten och avlopp.

Underhåll av ledningsnät sköts som kombination av eget arbete och utnyttjande av gällande ramavtal åren 2021-24 för arbetsmaskiner och transporttjänster samt för leverans av grus. Separata offentliga upphandlingar enligt stadens upphandlingsdirektiv görs för investeringsprojekt.

Investeringsbudget

| Investering | Avskr. antal år | Totalbudget | Bokslut 2020 | Grund- budget 2021 | Budget 2022 | Plan 2023 | Plan 2024 | År 2023-2024 S:a totalt |
|---|--------------------|-------------|-------------------|--------------------------|-------------------|-------------------|-----------------|----------------------------|
| Infrastrukturnämnden | | | | | | | | |
| Inkomster | | | 170 046 | 80 000 | 80 000 | 0 | 180 000 | 260 000 |
| Utgifter | | | -1 275 650 | -675 000 | -1 120 000 | -2 505 000 | -865 000 | -4 490 000 |
| Totalt | | | -1 105 604 | -595 000 | -1 040 000 | -2 505 000 | -685 000 | -4 230 000 |
| 50001 Nytt bostadsområde, S. Lilläng | | | | | | | | |
| Inkomster | | | 0 | 0 | 0 | 0 | 0 | 0 |
| Utgifter | | | -629 757 | 0 | 0 | 0 | 0 | 0 |
| Netto | 20 | -1 030 000 | -629 757 | 0 | 0 | 0 | 0 | 0 |
| 50016 Trafikljus, Storg-Ålandsv | | | | | | | | |
| Inkomster | | | 0 | 0 | 0 | 0 | 0 | 0 |
| Utgifter | | | -128 733 | 0 | 0 | 0 | 0 | 0 |
| Netto | 10 | | -128 733 | 0 | 0 | 0 | 0 | 0 |
| 50037 Enslinjen | | | | | | | | |
| Inkomster | | | | | 0 | 0 | 0 | 0 |
| Utgifter | | | | | 0 | 0 | -100 000 | -100 000 |
| Netto | 20 | -500 000 | | | 0 | 0 | -100 000 | -100 000 |
| 50039 Upprustning Österhamn | | | | | | | | |
| Inkomster | | | 0 | 0 | 0 | 0 | 0 | 0 |
| Utgifter | | | 0 | -40 000 | -40 000 | -1 900 000 | 0 | -1 940 000 |
| Netto | 20 | -1 940 000 | 0 | -40 000 | -40 000 | -1 900 000 | 0 | -1 940 000 |
| 50185 Koordinat- och höjdsystem | | | | | | | | |
| Inkomster | | | 0 | 0 | 0 | 0 | 0 | 0 |
| Utgifter | | | -15 655 | 0 | 0 | 0 | 0 | 0 |
| Netto | 5 | -60 000 | -15 655 | 0 | 0 | 0 | 0 | 0 |
| 50186 Ortofotokarta laserscanning | | | | | | | | |
| Inkomster | | | 0 | 0 | 0 | 0 | 0 | 0 |
| Utgifter | | | 0 | -40 000 | 0 | 0 | 0 | 0 |
| Netto | 5 | | 0 | -40 000 | 0 | 0 | 0 | 0 |
| 50187 Systemuppdatering | | | | | | | | |
| Inkomster | | | | | 0 | 0 | 0 | 0 |
| Utgifter | | | | | -60 000 | -40 000 | 0 | -100 000 |
| Netto | 5 | -100 000 | | | -60 000 | -40 000 | 0 | -100 000 |
| 50249 GC-vägar och gångstigar | | | | | | | | |
| Inkomster | | | 0 | 0 | 0 | 0 | 0 | 0 |
| Utgifter | | | -34 536 | -100 000 | -50 000 | -50 000 | -50 000 | -150 000 |
| Netto | 20 | | -34 536 | -100 000 | -50 000 | -50 000 | -50 000 | -150 000 |
| 52039 Upphandling traktor | | | | | | | | |
| Inkomster | | | 0 | 0 | 0 | 0 | 0 | 0 |
| Utgifter | | | -60 709 | 0 | 0 | 0 | 0 | 0 |
| Netto | 10 | | -60 709 | 0 | 0 | 0 | 0 | 0 |
| 52040 Sopmaskin | | | | | | | | |
| Inkomster | | | 0 | 0 | 0 | 0 | 0 | 0 |
| Utgifter | | | -33 351 | 0 | 0 | 0 | 0 | 0 |
| Netto | 10 | | -33 351 | 0 | 0 | 0 | 0 | 0 |
| 59900 Projekteringar | | | | | | | | |
| Inkomster | | | 0 | 0 | 0 | 0 | 0 | 0 |
| Utgifter | | | 0 | -30 000 | -30 000 | -30 000 | -30 000 | -90 000 |
| Netto | 30 | | 0 | -30 000 | -30 000 | -30 000 | -30 000 | -90 000 |

| Investering | Avskr. antal år | Totalbudget | Bokslut 2020 | Grund- budget 2021 | Budget 2022 | Plan 2023 | Plan 2024 | Plan År 2023-2024 S:a totalt |
|--|--------------------|-------------|-----------------|--------------------------|----------------|--------------|--------------|---------------------------------|
| 59990 Fordon | | | | | | | | |
| Inkomster | | | 0 | 0 | 0 | 0 | 0 | 0 |
| Utgifter | | | -300 000 | -150 000 | -150 000 | -150 000 | -150 000 | -450 000 |
| Netto | 10 | | -300 000 | -150 000 | -150 000 | -150 000 | -150 000 | -450 000 |
| 59995 Gatuarbeten efter VA-grävningar | | | | | | | | |
| Inkomster | | | 0 | 0 | 0 | 0 | 0 | 0 |
| Utgifter | | | 0 | 0 | -40 000 | -300 000 | -300 000 | -640 000 |
| Netto | 20 | | 0 | 0 | -40 000 | -300 000 | -300 000 | -640 000 |
| 70096 Apalängen | | | | | | | | |
| Inkomster | | | 0 | 0 | 80 000 | 0 | 0 | 80 000 |
| Utgifter | | | 0 | 0 | -120 000 | 0 | 0 | -120 000 |
| Netto | 20 | | 0 | 0 | -40 000 | 0 | 0 | -40 000 |
| 70715 Hindersbölevägen | | | | | | | | |
| Inkomster | | | 0 | 0 | 0 | 0 | 0 | 0 |
| Utgifter | | | -41 324 | -80 000 | 0 | 0 | 0 | 0 |
| Netto | 20 | | -41 324 | -80 000 | 0 | 0 | 0 | 0 |
| 70719 Östernäsvägen (Genv-Alv) | | | | | | | | |
| Inkomster | | | 0 | 0 | 0 | 0 | 0 | 0 |
| Utgifter | | | -140 353 | 0 | 0 | 0 | 0 | 0 |
| Netto | 20 | | -140 353 | 0 | 0 | 0 | 0 | 0 |
| 70724 Mjölnergår - Klintv | | | | | | | | |
| Inkomster | | | 0 | 0 | 0 | 0 | 0 | 0 |
| Utgifter | | | 0 | -45 000 | -50 000 | 0 | 0 | -50 000 |
| Netto | 20 | | 0 | -45 000 | -50 000 | 0 | 0 | -50 000 |
| 70725 Ålandsvägen - Ringvägen | | | | | | | | |
| Inkomster | | | 0 | 0 | 0 | 0 | 0 | 0 |
| Utgifter | | | 0 | -20 000 | 0 | 0 | 0 | 0 |
| Netto | 20 | | 0 | -20 000 | 0 | 0 | 0 | 0 |
| 70726 Murargränd | | | | | | | | |
| Inkomster | | | 0 | 0 | 0 | 0 | 0 | 0 |
| Utgifter | | | 0 | -50 000 | 0 | 0 | 0 | 0 |
| Netto | 20 | | 0 | -50 000 | 0 | 0 | 0 | 0 |
| 70728 Måsvägen - Skräkvägen | | | | | | | | |
| Inkomster | | | 0 | 0 | 0 | 0 | 0 | 0 |
| Utgifter | | | 0 | -55 000 | 0 | 0 | 0 | 0 |
| Netto | 20 | | 0 | -55 000 | 0 | 0 | 0 | 0 |
| 70732 Kaptensgatan 2-6 | | | | | | | | |
| Inkomster | | | 0 | 0 | 0 | 0 | 0 | 0 |
| Utgifter | | | 0 | 0 | -150 000 | 0 | 0 | -150 000 |
| Netto | 30 | | 0 | 0 | -150 000 | 0 | 0 | -150 000 |
| 70733 Konvaljegränd | | | | | | | | |
| Inkomster | | | 0 | 0 | 0 | 0 | 0 | 0 |
| Utgifter | | | 0 | 0 | -60 000 | 0 | 0 | -60 000 |
| Netto | 30 | | 0 | 0 | -60 000 | 0 | 0 | -60 000 |
| xxxxx Förbindelse under Torggatan | | | | | | | | |
| Inkomster | | | 0 | 0 | 0 | 0 | 0 | 0 |
| Utgifter | | | 0 | 0 | -250 000 | 0 | 0 | -250 000 |
| Netto | 20 | | 0 | 0 | -250 000 | 0 | 0 | -250 000 |

| Investering | Avskr. antal år | Totalbudget | Bokslut 2020 | Grund- budget 2021 | Budget 2022 | Plan 2023 | Plan 2024 | År 2023-2024 S:a totalt |
|--|--------------------|-------------|-----------------|--------------------------|----------------|--------------|--------------|----------------------------|
| 83106 Transportbil | | | | | | | | |
| Inkomster | | | 0 | 0 | 0 | 0 | 0 | 0 |
| Utgifter | | | -21 187 | -55 000 | 0 | -35 000 | -55 000 | -90 000 |
| Netto | 10 | | -21 187 | -55 000 | 0 | -35 000 | -55 000 | -90 000 |
| 83108 Ambulans, Räddningsverket | | | | | | | | |
| Inkomster | | | 170 046 | 0 | 0 | 0 | 180 000 | 180 000 |
| Utgifter | | | -170 046 | 0 | 0 | 0 | -180 000 | -180 000 |
| Netto | 10 | | 0 | 0 | 0 | 0 | 0 | 0 |
| 83146 Ledningsfordon | | | | | | | | |
| Inkomster | | | 0 | 0 | 0 | 0 | 0 | 0 |
| Utgifter | | | 0 | 0 | -120 000 | 0 | 0 | -120 000 |
| Netto | 10 | | 0 | 0 | -120 000 | 0 | 0 | -120 000 |
| 83145 Dykbil (vatten) | | | | | | | | |
| Inkomster | | | 0 | 80 000 | 0 | 0 | 0 | 0 |
| Utgifter | | | 0 | -160 000 | 0 | 0 | 0 | 0 |
| Netto | 10 | | 0 | -80 000 | 0 | 0 | 0 | 0 |

| Investering | Avskr. antal år | Totalbudget | Bokslut 2020 | Grund- budget 2021 | Budget 2022 | Plan 2023 | Plan 2024 | År 2023-2024 S:a totalt |
|---|--------------------|-------------|-----------------|--------------------------|-------------------|-------------------|-------------------|----------------------------|
| Fastighetsförvaltningen | | | | | | | | |
| Inkomster | | | 0 | 0 | 0 | 0 | 0 | 0 |
| Utgifter | | | -914 574 | -1 150 000 | -4 750 000 | -3 240 000 | -3 425 000 | -11 415 000 |
| Totalt | | | -914 574 | -1 150 000 | -4 750 000 | -3 240 000 | -3 425 000 | -11 415 000 |
| 59900 Projekteringar | | | | | | | | |
| Inkomster | | | 0 | 0 | 0 | 0 | 0 | 0 |
| Utgifter | | | 0 | -100 000 | -50 000 | -50 000 | -50 000 | -150 000 |
| Netto | 30 | | 0 | -100 000 | -50 000 | -50 000 | -50 000 | -150 000 |
| 60003 Mariebad, reinvesteringar | | | | | | | | |
| Inkomster | | | 0 | 0 | 0 | 0 | 0 | 0 |
| Utgifter | | | 0 | -300 000 | -300 000 | -200 000 | -100 000 | -600 000 |
| Netto | 20 | | 0 | -300 000 | -300 000 | -200 000 | -100 000 | -600 000 |
| 60013 Strandnäs N, nytt skolbibliotek | | | | | | | | |
| Inkomster | | | 0 | 0 | 0 | 0 | 0 | 0 |
| Utgifter | | | -772 113 | 0 | 0 | 0 | 0 | 0 |
| Netto | 40 | -825 000 | -772 113 | 0 | 0 | 0 | 0 | 0 |
| 60063 Ytternäs skola, utbyggnad klassrum | | | | | | | | |
| Inkomster | | | 0 | 0 | 0 | 0 | 0 | 0 |
| Utgifter | | | -25 485 | 0 | -1 450 000 | 0 | 0 | -1 450 000 |
| Netto | 40 | -2 100 000 | -25 485 | 0 | -1 450 000 | 0 | 0 | -1 450 000 |
| 60065 St. Göranshemmet | | | | | | | | |
| Inkomster | | | 0 | 0 | 0 | 0 | 0 | 0 |
| Utgifter | | | -221 | 0 | 0 | 0 | 0 | 0 |
| Netto | 40 | | -221 | 0 | 0 | 0 | 0 | 0 |
| 60066 Strandnäs S, LB04 | | | | | | | | |
| Inkomster | | | 0 | 0 | 0 | 0 | 0 | 0 |
| Utgifter | | | -6 989 | -750 000 | -850 000 | 0 | 0 | -850 000 |
| Netto | 40 | -950 000 | -6 989 | -750 000 | -850 000 | 0 | 0 | -850 000 |
| 60067 Grundförbättringar i fastigheter | | | | | | | | |
| Inkomster | | | 0 | 0 | 0 | 0 | 0 | 0 |
| Utgifter | | | 0 | 0 | -300 000 | -300 000 | 0 | -600 000 |
| Netto | 30 | | 0 | 0 | -300 000 | -300 000 | 0 | -600 000 |

| Investering | Avskr. antal år | Totalbudget | Bokslut 2020 | Grund- budget 2021 | Budget 2022 | Plan 2023 | Plan 2024 | År 2023-2024 S:a totalt |
|--|--------------------|-------------|-----------------|--------------------------|----------------|--------------|--------------|----------------------------|
| 60068 Nytt daghem, Strandnäs | | | | | | | | |
| Inkomster | | | 0 | 0 | 0 | 0 | 0 | 0 |
| Utgifter | | | -31 379 | 0 | -1 500 000 | 0 | 0 | -1 500 000 |
| Netto | 40 | -4 000 000 | -31 379 | 0 | -1 500 000 | 0 | 0 | -1 500 000 |
| 60069 Stadshuset, ventilationsutredning | | | | | | | | |
| Inkomster | | | 0 | 0 | 0 | 0 | 0 | 0 |
| Utgifter | | | -15 153 | 0 | -70 000 | 0 | 0 | -70 000 |
| Netto | 20 | | -15 153 | 0 | -70 000 | 0 | 0 | -70 000 |
| 60070 Strandnäs S, nytt skolkök | | | | | | | | |
| Inkomster | | | | 0 | 0 | 0 | 0 | 0 |
| Utgifter | | | | 0 | -100 000 | -1 500 000 | 0 | -1 600 000 |
| Netto | 20 | -1 600 000 | | 0 | -100 000 | -1 500 000 | 0 | -1 600 000 |
| 60071 IG, ventilation södra del | | | | | | | | |
| Inkomster | | | | 0 | 0 | 0 | 0 | 0 |
| Utgifter | | | | 0 | -100 000 | 0 | 0 | -100 000 |
| Netto | 20 | | | 0 | -100 000 | 0 | 0 | -100 000 |
| 60072 Laddning elbilar INFRA | | | | | | | | |
| Inkomster | | | | 0 | 0 | 0 | 0 | 0 |
| Utgifter | | | | 0 | -30 000 | -30 000 | -30 000 | -90 000 |
| Netto | 20 | | | 0 | -30 000 | -30 000 | -30 000 | -90 000 |
| xxxxx Ventilation och renovering i stadshuset | | | | | | | | |
| Inkomster | | | | 0 | 0 | 0 | 0 | 0 |
| Utgifter | | | | 0 | 0 | -1 000 000 | -1 500 000 | -2 500 000 |
| Netto | 40 | | | 0 | 0 | -1 000 000 | -1 500 000 | -2 500 000 |
| 60073 Solceller | | | | | | | | |
| Inkomster | | | | 0 | 0 | 0 | 0 | 0 |
| Utgifter | | | | 0 | 0 | -30 000 | -100 000 | -130 000 |
| Netto | 10 | | | 0 | 0 | -30 000 | -100 000 | -130 000 |
| 60074 ARX passersystem | | | | | | | | |
| Inkomster | | | | 0 | 0 | 0 | 0 | 0 |
| Utgifter | | | | 0 | 0 | -30 000 | -75 000 | -105 000 |
| Netto | 20 | -255 000 | | 0 | 0 | -30 000 | -75 000 | -105 000 |
| 60075 Övernäs ventilation | | | | | | | | |
| Inkomster | | | | 0 | 0 | 0 | 0 | 0 |
| Utgifter | | | | 0 | 0 | -100 000 | -1 500 000 | -1 600 000 |
| Netto | 20 | -1 600 000 | | 0 | 0 | -100 000 | -1 500 000 | -1 600 000 |
| 60076 Odalgården Ventilation | | | | | | | | |
| Inkomster | | | | 0 | 0 | 0 | 0 | 0 |
| Utgifter | | | | 0 | 0 | 0 | -70 000 | -70 000 |
| Netto | 10 | -370 000 | | 0 | 0 | 0 | -70 000 | -70 000 |
| 60409 Mariebad, styrning reningsprocess | | | | | | | | |
| Inkomster | | | 0 | 0 | 0 | 0 | 0 | 0 |
| Utgifter | | | -63 234 | 0 | 0 | 0 | 0 | 0 |
| Netto | 20 | | -63 234 | 0 | 0 | 0 | 0 | 0 |

| | Avskr. | Totalbudget | Bokslut | Grund- | Budget | Plan | Plan | År 2023-2024 |
|---|-----------|-----------------|-------------------|-------------------|-------------------|-------------------|-------------------|-------------------|
| Investering | antal år | | 2020 | budget | 2022 | 2023 | 2024 | S:a totalt |
| VA-VERKET | | | | | | | | |
| Inkomster | | | 13 349 | 0 | 0 | 0 | 0 | 0 |
| Utgifter | | | -1 264 888 | -1 000 000 | -1 030 000 | -1 000 000 | -2 650 000 | -4 680 000 |
| Totalt | | | -1 251 539 | -1 000 000 | -1 030 000 | -1 000 000 | -2 650 000 | -4 680 000 |
| 23076 Uppgradering till Business C | | | | | | | | |
| Inkomster | | | | | 0 | 0 | 0 | 0 |
| Utgifter | | | | | -40 000 | 0 | 0 | -40 000 |
| Netto | 5 | | | | -40 000 | 0 | 0 | -40 000 |
| 50001 Nytt bostadsområde, S. Lilläng | | | | | | | | |
| Inkomster | | | 0 | 0 | 0 | 0 | 0 | 0 |
| Utgifter | | | -309 123 | 0 | 0 | 0 | 0 | 0 |
| Netto | 30 | -630 000 | -309 123 | 0 | 0 | 0 | 0 | 0 |
| 57022 Genvägen | | | | | | | | |
| Inkomster | | | 0 | 0 | 0 | 0 | 0 | 0 |
| Utgifter | | | -71 162 | 0 | 0 | 0 | 0 | 0 |
| Netto | 30 | -100 000 | -71 162 | 0 | 0 | 0 | 0 | 0 |
| 59999 Ospecificerat | | | | | | | | |
| Inkomster | | | 0 | 0 | 0 | 0 | 0 | 0 |
| Utgifter | | | 0 | 0 | 0 | -1 000 000 | -1 000 000 | -2 000 000 |
| Netto | 30 | | 0 | 0 | 0 | -1 000 000 | -1 000 000 | -2 000 000 |
| 70502 Pumpstationer, uppgradering | | | | | | | | |
| Inkomster | | | 0 | 0 | 0 | 0 | 0 | 0 |
| Utgifter | | | -25 894 | -30 000 | -30 000 | 0 | 0 | -30 000 |
| Netto | 30 | | -25 894 | -30 000 | -30 000 | 0 | 0 | -30 000 |
| 70507 Stamavlopp | | | | | | | | |
| Inkomster | | | 0 | 0 | 0 | 0 | 0 | 0 |
| Utgifter | | | -1 600 | 0 | 0 | 0 | -400 000 | -400 000 |
| Netto | 30 | -800 000 | -1 600 | 0 | 0 | 0 | -400 000 | -400 000 |
| 70569 Ceders pumpstation | | | | | | | | |
| Inkomster | | | 0 | 0 | 0 | 0 | 0 | 0 |
| Utgifter | | | 0 | -40 000 | -40 000 | 0 | -500 000 | -540 000 |
| Netto | 30 | | 0 | -40 000 | -40 000 | 0 | -500 000 | -540 000 |
| 70668 Brunnar, ventiler, lednings | | | | | | | | |
| Inkomster | | | 0 | 0 | 0 | 0 | 0 | 0 |
| Utgifter | | | -112 496 | -140 000 | -120 000 | 0 | 0 | -120 000 |
| Netto | 30 | | -112 496 | -140 000 | -120 000 | 0 | 0 | -120 000 |
| 70715 Hindersbölevägen | | | | | | | | |
| Inkomster | | | 0 | 0 | 0 | 0 | 0 | 0 |
| Utgifter | | | -76 752 | 0 | 0 | 0 | 0 | 0 |
| Netto | 30 | | -76 752 | 0 | 0 | 0 | 0 | 0 |
| 70718 Ätthagsstigen | | | | | | | | |
| Inkomster | | | 0 | 0 | 0 | 0 | 0 | 0 |
| Utgifter | | | -98 463 | 0 | 0 | 0 | 0 | 0 |
| Netto | 30 | | -98 463 | 0 | 0 | 0 | 0 | 0 |
| 70719 Östernäsvägen (Genv-Alv) | | | | | | | | |
| Inkomster | | | 0 | 0 | 0 | 0 | 0 | 0 |
| Utgifter | | | -118 669 | 0 | 0 | 0 | 0 | 0 |
| Netto | 30 | | -118 669 | 0 | 0 | 0 | 0 | 0 |
| 70720 Lemlandsvägen (R.kiosk-Nabben) | | | | | | | | |
| Inkomster | | | 0 | 0 | 0 | 0 | 0 | 0 |
| Utgifter | | | -171 766 | 0 | 0 | 0 | 0 | 0 |
| Netto | 30 | | -171 766 | 0 | 0 | 0 | 0 | 0 |

| Investering | Avskr. antal år | Totalbudget | Bokslut 2020 | Grund- budget 2021 | Budget 2022 | Plan 2023 | Plan 2024 | År 2023-2024 S:a totalt |
|--|--------------------|-------------|-----------------|--------------------------|----------------|--------------|--------------|----------------------------|
| 70721 Nygatan/Ö. Skolgatan | | | | | | | | |
| Inkomster | | | 0 | 0 | 0 | 0 | 0 | 0 |
| Utgifter | | | -174 175 | 0 | 0 | 0 | 0 | 0 |
| Netto | 30 | | -174 175 | 0 | 0 | 0 | 0 | 0 |
| 70722 Lotsbroverket, maskinutrustning | | | | | | | | |
| Inkomster | | | 13 349 | 0 | 0 | 0 | 0 | 0 |
| Utgifter | | | -42 896 | -60 000 | -40 000 | 0 | 0 | -40 000 |
| Netto | 10 | | -29 546 | -60 000 | -40 000 | 0 | 0 | -40 000 |
| 70723 Ringvägen 36-40 46-56 | | | | | | | | |
| Inkomster | | | 0 | 0 | 0 | 0 | 0 | 0 |
| Utgifter | | | 0 | -85 000 | 0 | 0 | 0 | 0 |
| Netto | 30 | | 0 | -85 000 | 0 | 0 | 0 | 0 |
| 70724 Mjölnergår - Klintv | | | | | | | | |
| Inkomster | | | 0 | 0 | 0 | 0 | 0 | 0 |
| Utgifter | | | 0 | -65 000 | -115 000 | 0 | 0 | -115 000 |
| Netto | 30 | | 0 | -65 000 | -115 000 | 0 | 0 | -115 000 |
| 70725 Ålandsvägen - Ringvägen | | | | | | | | |
| Inkomster | | | 0 | 0 | 0 | 0 | 0 | 0 |
| Utgifter | | | 0 | -85 000 | 0 | 0 | 0 | 0 |
| Netto | 30 | | 0 | -85 000 | 0 | 0 | 0 | 0 |
| 70726 Murargränd | | | | | | | | |
| Inkomster | | | 0 | 0 | 0 | 0 | 0 | 0 |
| Utgifter | | | 0 | -45 000 | 0 | 0 | 0 | 0 |
| Netto | 30 | | 0 | -45 000 | 0 | 0 | 0 | 0 |
| 70727 Ringledning Scheffersgr | | | | | | | | |
| Inkomster | | | 0 | 0 | 0 | 0 | 0 | 0 |
| Utgifter | | | 0 | -55 000 | 0 | 0 | 0 | 0 |
| Netto | 30 | | 0 | -55 000 | 0 | 0 | 0 | 0 |
| 70728 Måsvägen - Skräkvägen | | | | | | | | |
| Inkomster | | | 0 | 0 | 0 | 0 | 0 | 0 |
| Utgifter | | | 0 | -160 000 | 0 | 0 | 0 | 0 |
| Netto | 30 | | 0 | -160 000 | 0 | 0 | 0 | 0 |
| 70729 Ledningsnät fältutrustning | | | | | | | | |
| Inkomster | | | 0 | 0 | 0 | 0 | 0 | 0 |
| Utgifter | | | 0 | -30 000 | 0 | 0 | 0 | 0 |
| Netto | 30 | | 0 | -30 000 | 0 | 0 | 0 | 0 |
| 70730 Espen, kyrkan - Neptunig | | | | | | | | |
| Inkomster | | | 0 | 0 | 0 | 0 | 0 | 0 |
| Utgifter | | | 0 | -75 000 | 0 | 0 | 0 | 0 |
| Netto | 30 | | 0 | -75 000 | 0 | 0 | 0 | 0 |
| 70731 Lotsbroverket, solpaneler | | | | | | | | |
| Inkomster | | | 0 | 0 | 0 | 0 | 0 | 0 |
| Utgifter | | | 0 | -40 000 | 0 | 0 | 0 | 0 |
| Netto | 30 | | 0 | -40 000 | 0 | 0 | 0 | 0 |
| 70732 Kaptensgatan 2-6 | | | | | | | | |
| Inkomster | | | | | 0 | 0 | 0 | 0 |
| Utgifter | | | | | -80 000 | 0 | 0 | -80 000 |
| Netto | 30 | | | | -80 000 | 0 | 0 | -80 000 |
| 70733 Konvaljegränd | | | | | | | | |
| Inkomster | | | | | 0 | 0 | 0 | 0 |
| Utgifter | | | | | -40 000 | 0 | 0 | -40 000 |
| Netto | 30 | | | | -40 000 | 0 | 0 | -40 000 |

| | Avskr. | Totalbudget | Bokslut | Grund- | Budget | Plan | Plan | År 2023-2024 |
|--|----------|-------------|---------|---------|----------|------|----------|--------------|
| Investering | antal år | | 2020 | budget | 2022 | 2023 | 2024 | S:a totalt |
| 70734 Krokensv 13-7 Grantorpsv | | | | | | | | |
| Inkomster | | | | | 0 | 0 | 0 | 0 |
| Utgifter | | | | | -105 000 | 0 | 0 | -105 000 |
| Netto | 30 | | | | -105 000 | 0 | 0 | -105 000 |
| 70735 Lotsbroverket, energioptimering | | | | | | | | |
| Inkomster | | | | | 0 | 0 | 0 | 0 |
| Utgifter | | | | | -30 000 | 0 | -750 000 | -780 000 |
| Netto | 30 | | | | -30 000 | 0 | -750 000 | -780 000 |
| 70736 Skillnadsgatan (vid espen) | | | | | | | | |
| Inkomster | | | | | 0 | 0 | 0 | 0 |
| Utgifter | | | | | -50 000 | 0 | 0 | -50 000 |
| Netto | 30 | | | | -50 000 | 0 | 0 | -50 000 |
| 70737 Lejdargränd (rör) | | | | | | | | |
| Inkomster | | | | | 0 | 0 | 0 | 0 |
| Utgifter | | | | | -50 000 | 0 | 0 | -50 000 |
| Netto | 30 | | | | -50 000 | 0 | 0 | -50 000 |
| 70738 Lotsbroverket spont arbets | | | | | | | | |
| Inkomster | | | | | 0 | 0 | 0 | 0 |
| Utgifter | | | | | -60 000 | 0 | 0 | -60 000 |
| Netto | 30 | | | | -60 000 | 0 | 0 | -60 000 |
| 70739 Nygatan-Norragatan | | | | | | | | |
| Inkomster | | | | | 0 | 0 | 0 | 0 |
| Utgifter | | | | | -150 000 | 0 | 0 | -150 000 |
| Netto | 30 | | | | -150 000 | 0 | 0 | -150 000 |
| 70740 Storagatan 8-9 | | | | | | | | |
| Inkomster | | | | | 0 | 0 | 0 | 0 |
| Utgifter | | | | | -50 000 | 0 | 0 | -50 000 |
| Netto | 30 | | | | -50 000 | 0 | 0 | -50 000 |
| 74900 Anslutningsavgifter | | | | | | | | |
| Inkomster | | | 0 | 0 | 0 | 0 | 0 | 0 |
| Utgifter | | | -2 170 | 0 | 0 | 0 | 0 | 0 |
| Netto | 30 | | -2 170 | 0 | 0 | 0 | 0 | 0 |
| 75500 Vattenmätare | | | | | | | | |
| Inkomster | | | 0 | 0 | 0 | 0 | 0 | 0 |
| Utgifter | | | -59 723 | -90 000 | -30 000 | 0 | 0 | -30 000 |
| Netto | 10 | | -59 723 | -90 000 | -30 000 | 0 | 0 | -30 000 |

Räddningsverket

I budgeten för 2022 ingår ett anslag om 120 000 euro för ledningsfordon.

Samhällstekniska avdelningen exklusive VA-verket

I budgeten för 2022 ingår ett årligt anslag för att kunna återställa och grundreparera gator i samband med VA-verkets grävningssarbeten. Projekten budgeteras närmare i detaljbudgeten. Ett årligt anslag för utbyte av fordon och maskiner samt GC-vagnar ingår enligt tidigare planering. Ett anslag för uppdatering mätningenshetens GIS-system (geografisk informationssystem) och ett anslag för planerad utbyggnad av en våtmark vid Apalängen ingår i förslaget. Anslag för Enslinjen i Horelliområdet är budgeterade för åren 2022-24 men förverkligas i samråd med exploateringen av tomterna. Anslag för en utbyggnad av den planerade upprustningen av Österhamn finns för planår 2023 men förutsätter att projekteringen, som i dagsläget leds av hamnbolaget fortskrider. Anslag för stödmurar och hamnanläggningar som är en förutsättning för markarbeten ingår inte i nämndens budget utan måste budgeteras separat. Upprustningen av Lilla Holmen görs i takt med att planer för renoveringar och ombyggnader godkänns.

Ett investeringsanslag för delfinansiering av en förbindelse under Torggatan införs med 250 000 euro år 2022 under förutsättning att arrangemanget är förenligt med stadens ambitioner om en sammanhållen underjordisk anläggning för allmän parkering och platserna håller en sådan standard som förutsätts av stadens parkeringsnorm.

Fastighetsavdelningen

I investeringsbudget för 2022 ingår som större projekt det nya daghemmet i Strandnäs, Ytternäs skolas tillbyggnad samt tak- och ventilationsprojektet vid Strandnäs skola södra. Projektering av nytt skolkök i Strandnäs södra förutsätter att en precisering av verksamhetsbehoven erhålls, ingen projektering pågår i dagsläget. Projekteringen av nytt ventilations- och värmesystem i stadshuset och ny ventilation i judosalen vid idrottsgården är planerade att genomföras under året. Det planerade underhållet vid Mariebad fortgår i enlighet med en plan som presenteras i separat ärende. Projektering av St Göranshemmet kan påbörjas under förutsättning att köpet av fastigheten genomförs som planerat och att äldreomsorgen lämnar besked om vilken typ av verksamhet och i vilken omfattning de önskar bedriva i byggnaden. För året finns också en fråga och med 2022 återkommande summa om 30 000 euro för utredning och utbyggnad av laddinfrastruktur för elbilar och en plan för det tas fram under 2022.

Med anledning av att en adekvat arbetsmiljö i stadshuset är central för ett mer effektivt nyttjande av stadens fastigheter utökas anslaget för ventilation och renovering av Stadshuset med 1 000 000 euro år 2023 samt med 1 500 000 euro år 2024.

VA-verket

För VA-verkets del är det viktigt att budgeten för förnyelse av ledningsnät och övriga anläggningar kan hållas på den budgeterade nivån om ca en miljon euro årligen. Ett anslag för projektering av en större ombyggnad av en avloppspumpstation (Ceders) ingår i budgetförslaget.

Byggnadsnämnden

Verksamhetsområde och verksamhetsidé

Verksamheten är lagstadgad och närmare beskriven i plan- och bygglagen och -förordningen.

Byggnadsnämnden ska övervaka byggandet med hänsyn till det allmänna intresset och kontrollera att antagna planer följs, behandla ansökningar om bygglov och andra tillstånd, övervaka att gällande bestämmelser och givna tillstånd följs och att underhållet av byggnader sköts samt ansvara för att rådgivning i byggnadsfrågor ordnas i kommunen. Nämnden rapporterar byggnadsstatistik och tillhandahåller uppgifter om fastigheter och bestämmelser som berör dessa. Byggnadsinspektionen är byggnadsnämndens berednings- och verkställighetsorgan.

Byggnadsinspektionen förbereder ärenden till byggnadsnämnden, mindre ärenden är delegerade till byggnadsinspektören.

Byggnadsnämnden strävar efter rättvisa och likabehandling samt övervakar kontinuerligt så att lagar och föreskrifter följs.

Omvärldsanalys

Delgeneral planen för centrum syftar till att främja byggande i centrum, omfattande byggprojekt väntas öka bygglovs ansökningarna samt att Södra Lillängen förmodligen tar fart under 2022.

Driftsbudget

| Resultaträkning | | | | | | |
|---|---------------------|--------------------|------------------|--------------------|--------------------|--------------------|
| Byggnadsnämnden | | | | | | |
| Belopp i euro | Bokslut 2020 | Budget 2021 | Ram 2022* | Budget 2022 | Planår 2023 | Planår 2024 |
| Försäljningsintäkter | 1 011 | 1 300 | | | | |
| Avgiftsintäkter | 154 410 | 122 000 | | | | |
| Övriga verksamhetsintäkter | 548 | 0 | | | | |
| Interna verksamhetsintäkter | 2 146 | 0 | | | | |
| Summa VERKSAMHETSINTÄKTER | 158 114 | 123 300 | | 123 300 | 123 300 | 123 300 |
| TILLVERKNING FÖR EGET BRUK | 0 | 0 | | | | |
| Löner och arvoden | -150 031 | -221 256 | | | | |
| Lönebikostnader | -41 831 | -58 164 | | | | |
| Summa Personal kostnader | -191 862 | -279 420 | | | | |
| Köp av tjänster | -17 440 | -18 310 | | | | |
| Material, förnödenheter och varor | -9 979 | -10 781 | | | | |
| Övriga verksamhetskostnader | -7 | -959 | | | | |
| Interna verksamhetskostnader | -25 962 | -26 970 | | | | |
| - därav internhyra | -13 408 | -13 982 | | | | |
| - därav centrala it kostnader | -8 407 | -8 886 | | | | |
| Summa VERKSAMHETSKOSTNADER | -245 250 | -336 440 | | -317 780 | -317 780 | -317 780 |
| VERKSAMHETSBI DRAG | -87 137 | -213 140 | | | | |
| Årsbidrag | -87 137 | -213 140 | -207 480 | -194 480 | -194 480 | -194 480 |
| Avskrivningar och nedskrivningar | 0 | 0 | | -3 000 | -6 000 | -6 000 |
| ÅRETS RESULTAT | -87 137 | -213 140 | | -197 480 | -200 480 | -200 480 |

* Utifrån fullmäktiges ram för planår 2022 har ramjusteringar genomförts för internhyrorna med en minskad indexjustering om -0,6 %, höjd ram för köp av interna IT-tjänster med +1,3 %, samt med beaktande av ny lagstiftning och volymförändringar med förändrade landskapsandelar som följd.

De förväntade bygglovsintäkterna är svåra att uppskatta då det är avgörande när ett bygglov lämnas in till byggnadsinspektionen samt omfattningen på bygglovets.

En projektanställd granskningsingenjör kommer att anställas på tidsbunden period för att kontrollera och korrigera byggnadsyta och för att kontrollera att fastighetsskatten är korrekt. Motsvarande kommunstorlek i

fastlandet (10 000-20 000 personer) har inbringat 240 000 € årligen. Det kan synas i stadens fastighetsskatteintäkter inom en 2-års period. Stadens skatteintäkter redovisas i anslaget finansiering.

Investeringsbudget

| Investering | Avskr. antal år | Totalbudget | Bokslut 2020 | Grund- budget 2021 | Budget 2022 | Plan 2023 | Plan 2024 | År 2022- 2024 S:a totalt |
|--|--------------------|-------------|-----------------|--------------------------|----------------|--------------|--------------|--------------------------------|
| Byggnadsnämnden | | | | | | | | |
| Inkomster | | | 0 | 0 | 0 | 0 | 0 | 0 |
| Utgifter | | | 0 | 0 | -30 000 | 0 | 0 | -30 000 |
| Totalt | | | 0 | 0 | -30 000 | 0 | 0 | -30 000 |
| 85001 Uppgradering av Trimble locus | | | | | | | | |
| Inkomster | | | 0 | 0 | 0 | 0 | 0 | 0 |
| Utgifter | | | 0 | 0 | -30 000 | 0 | 0 | -30 000 |
| Netto | 5 | | 0 | 0 | -30 000 | 0 | 0 | -30 000 |

En uppdatering av byggnadsinspektionens program (Trimble) på 30 000 euro måste göras för att få fram en permanent lägenhetsbeteckning enligt nya bestämmelser.

Ekonomiska styrprinciper

I denna budget utgör planår 2023 anslagens drifts- och investeringsramar inför nästa års budget. Driftens ramar består av ett Årsbidrag samt i en skild bindande avskrivningsplan (Avskrivningar och nedskrivningar). Investeringsramarna är summan av varje enskild fastställd investering.

Med dessa fastställda styrprinciper vill staden uppnå följande:

- Klargöra det ekonomiska handlingsutrymmet på relevanta beslutsnivåer
- Skapa delaktighet i och förståelse för stadens ekonomiska förutsättningar
- Skapa förståelse mellan olika enheter och förvaltningar
- Stödja en decentraliserad organisation
- Betona att det ekonomiska ansvaret är på den nivå där det är påverkbart
- Ha en tydlig koppling mellan verksamhet och ekonomi
- Framhålla möjligheten och skyldigheten att nå fastställda mål med givna resurser
- Styra verksamheten med aktiviteter och nyckeltal

Relationen mellan stadsfullmäktige, nämnd och förvaltning

Stadsfullmäktige fastställer ett driftsnetto per anslag bestående av ett Årsbidrag samt en skild bindande avskrivningsplan (Avskrivningar och nedskrivningar). Stadsfullmäktige beslutar om anslagens investeringsbudget utifrån summan av varje enskild fastställd investering. Respektive nämnd gör ytterligare uppdelningar (detaljbudgetering) inom olika verksamhetsområden.

Med anslag menas nämnd (med en eller två anslag) och stadsledningen (med tre anslag).

I varje anslags driftsbudget innefattas även avskrivningar, nedskrivningar samt interna intäkter och kostnader.

Anslagsbindningen ligger på nämndnivå om inte annorlunda fastställs i budgeten. Gemensamma förvaltningsövergripande upphandlingar, i enlighet med förvaltningsstadgan, kräver inget specifikt nämndbeslut.

Medel kan inte flyttas mellan anslag, inte mellan årsbidrag och avskrivningar/nedskrivningar, inte mellan drift och investering och inte heller mellan enskilda investeringar.

Uppenbara behov av rättelser av budgeten kan genomföras av finanschefen i form av en beslutad teknisk budgetkorrigerings.

Varje anslag är i relation till stadsfullmäktige en resultatenheter. Verksamheten inom respektive nämnd kan sedan vara strukturerad i lokala resultatenheter och kostnadsställen. En resultatenheter/lokal resultatenheter ansvarar för resultatet, dvs. skillnaden mellan kostnader och intäkter.

Infrastruktursektorns Va-verk och fastighetsavdelning hanteras även som balansräkningsenheter. Detta innebär inte bara ett ansvar för verksamhetens intäkter och kostnader utan även ansvar för verksamhetens tillgångar, egna kapital och skulder.

Kriterierna för en resultatenhet (inkl. balansräkningsenhet) är följande:

- Resultatkrav i form av intäkter och kostnader samt prestationer och kvalitet ska fastställas.
- Verksamheten ska ha möjlighet att påverka sina intäkter.
- Verksamheten ska ha en sådan omfattning att oförutsedda händelser som påverkar kostnadernas eller intäkternas storlek kan hanteras inom den ekonomiska ramen.

Ansvar för resultatet innebär att en resultatenhetschef kan öka sina kostnader om intäkterna blir högre än budgeterat, och har ett ansvar att minska sina kostnader om intäkterna blir lägre än budgeterat. Huvudregeln är att inga medel utöver stadsfullmäktiges fastställda budget beviljas under löpande år. Den som är ansvarig för en resultatenhet måste vidta omprioriteringar i verksamheten om oförutsedda händelser inträffar. Vidtagna omprioriteringar får dock inte avvika från fullmäktiges budget eller stadsstyrelsens fastställda verksamhetsplaner. Finansieringen ska alltid framgå i ärendet.

Fördelningsprinciper av budgetmedel

Stadsfullmäktiges fördelning till anslagen grundar sig på de prioriteringar som görs i budgetprocessen, så att man behandlar budgeten för kommande år, utgående ifrån tidigare planårs rambeslut.

Intäkter

I budgeten finns tre huvudtyper av intäkter

- landskapsandelar
- externa intäkter
- interna intäkter (köp av tjänster och varor mellan olika enheter)

Med externa intäkter menas avgifter, taxor och annat som betalas av personer/företag utanför staden. Sådana intäkter tillfaller normalt den resultat- eller kostnadsenhet som haft kostnaderna för att utföra tjänsten.

Med interna intäkter menas intäkten vid försäljning av varor och eller tjänster till andra enheter i staden.

Kostnader

Huvudprincipen är att alla kostnader är påverkbara och att de således påförs respektive nämnd.

För de kostnader som ska fördelas internt gäller som huvudprincip att de kopplas till omfattningen på respektive enhets utnyttjande av tjänsterna i fråga.

Innebörden av att kostnaderna är påverkbara innebär under löpande budgetår att nya kostnader som inte kunnat förutses ska inrymmas inom den budget som fastställts.

Personalkostnader

Beslut i personalärenden görs enligt de bestämmelser som antagits i särskild ordning. Den som fattar beslut i personalärenden är också ansvarig för beslutets ekonomiska konsekvenser.

Gemensamma resurser

De resurser som är gemensamma för staden ska utnyttjas. Beträffande de kommunala bolagen regleras detta av ett särskilt koncerndirektiv.

Detta innebär att man inte får köpa tjänster utifrån i de fall staden kan tillhandahålla tjänsten. Vidare ska inköp göras enligt fastställda riktlinjer.

Investeringar

En utgift räknas som investering när den är på minst 30 000 euro och har en ekonomisk livslängd på minst tre år. En grundförbättring av befintlig anläggningstillgång kan räknas som investering men reparations- och serviceutgifter, vilka medför att tillgångens produktionsförmåga kan upprätthållas, bokförs som driftskostnad för den räkenskapsperioden för vilken den uppstår.

Stadsfullmäktige beslutar om investeringar i årsbudgeten. Anslagsbindningsnivån är specifikt bindande för respektive enskild investering i enlighet med budget.

Nämnden ska både budgetera investeringarna och dess driftskonsekvenser.

Eventuella driftskostnader i samband med investering ska inrymmas i kommande års planer.

Den investeringsbudget som fullmäktige godkänt ett visst år ligger fast. De investeringar som inte hinner slutföras under året har ingen kvarvarande budget kommande år utan behandlas på samma sätt som driften.

Investeringar från "Reinvesteringar, plan" ska specificeras.

0,7 % av budgeterade investeringar (netto) ska budgeteras till konstnärlig miljögestaltning, dock som lägst 30 000 euro årligen.

Internränta

Om behov föreligger så beslutar stadsstyrelsen om ändring av den interna räntan i samband med budgetbehandlingen. Detta utgående från marknadsränteläget och stadens faktiska upplåningskostnad i kombination med en ambition att hålla en stabil och förutsägbar nivå på internräntan.

Verksamhetsförändringar

Verksamheternas huvudsakliga inriktning och omfattning fastställs av stadsfullmäktige vid antagandet av budgeten.

Under löpande år ska en nämnd alltid i förväg inhämta medgivande från stadsstyrelsen eller fullmäktige, om man planerar förändringar som kommer att höja nettokostnaden över beslutad eller indikativ ram, d.v.s.

- då väsentlig ny verksamhet sätts igång eller väsentlig befintlig verksamhet läggs ner, och vid planering av sådana åtgärder.
- vid väsentlig utvidgning eller standardhöjning av befintlig verksamhet.
- vid åtgärder i övrigt som kan medföra ekonomiska åtaganden och får betydande konsekvenser även efter budgetåret.

Exempel på inkomstökningar som inte får tas i anspråk utan särskilt beslut i övergripande organ är ökade landskapsandelar/ -bidrag till följd av ändrade regler eller andra förändringar, ökade ersättningar från enskilda, ökade interkommunala ersättningar mm.

Uppföljningen

Förutom en verksamhetsberättelse i samband med räkenskapsperiodens bokslut ska varje nämnd löpande följa upp sin verksamhet. Varje nämnd rapporterar till stadsstyrelsen i samband med bokslutet och för tertial-uppföljningarna januari-april och januari-augusti. Dessa rapporteringar ska avse både drifts- och investeringsbudget. Uppföljningen ska avse både ekonomi och verksamhet och omfatta väsentliga avvikelser från budgeten, vad gäller:

- ekonomi
- prestationer och kvalitet
- aktiviteter

Upphandling och konkurrensutsättning

All upphandling ska följa gällande lagar och bestämmelser och präglas av affärsmässighet, konkurrens och objektivitet. Under EU:s tröskelvärde ska detta ske enligt stadens upphandlingsanvisningar och över EU:s tröskelvärde enligt lagen om offentlig upphandling.

Stadens särskilda krav på kvalitet, miljö och social hänsyn ska beaktas. Mariehamns stad ska dra fördelar av sin storlek som köpare genom fler förvaltningsövergripande upphandlingar.

All upphandling som överstiger 20 000 euro ska genomföras i stadens elektroniska upphandlingsverktyg.