



# Tillgänglighetsanalys i Mariehamn

Analys av tillgängligheten i Mariehamn parker - Underlag för grönplan





## Innehåll

Inledning .....	4
Vad innebär tillgänglighet? .....	4
Förutsättningarna för tillgänglighet i Mariehamns parker .....	4
Metod .....	5
Avgränsning.....	5
Parker som inventeras .....	6
Apalängens våtmark .....	7
Kasberget .....	11
Hindersböle ängar .....	14
Nabbens våtmark .....	17
Klinskogen.....	21
Badhusparken och Engelska parken .....	24
Idrottsparken och WHA.....	28
GE-villans trädgård .....	31
Lilla holmen och Tullarns äng .....	34
Lindan.....	38
Lotsberget och västra strandpromenaden .....	41
Ytternäs skog .....	45
Östra strandpromenaden.....	48
Espholm .....	52
Reflektioner .....	55
Utveckling av tillgängligheten i stadens parker.....	55



# Inledning

Mariehamns stad tog under 2022 fram ett utkast till grönplan för fasta Mariehamn. I en grönplan tar man ett helhetsgrepp på stadens grönytor, till exempel för att kunna identifiera vilka grönområden som är extra viktiga och bör bevaras och vilka grönområden som bör utvecklas. Grönplanen kommer att fungera som ett viktigt verktyg för den framtida planeringen i Mariehamn. Underlag som tagits fram inför arbetet inkluderar bland annat naturinventeringar, spridningsanalyser och befolkningens åsikter om Mariehamns grönområden.

I samband med att utkastet presenterades för stadsutvecklingsnämnden samt stadsstyrelsen anordnades även ett allmänt informationstillfälle samt en utställning av utkastet på stadens bibliotek. Remissutlåtanden har även begärts från en rad organisationer. Efter presentationerna av utkastet samt avslutad remissrunda kunde konstateras att ett tillgänglighetsperspektiv saknades i utkastet. En checklista för att analysera tillgängligheten i stadens parker har tagits fram i samarbete med Funktionsrätt Åland och resultatet presenteras i denna rapport.

## Vad innebär tillgänglighet?

Att en plats är tillgänglig innebär att den är utformad på ett sådant sätt att så många som möjligt har möjlighet att använda den. En tillgänglig plats kan användas av personer med eller utan funktionsnedsättning på lika villkor.

Åland antog FN:s konvention om rättigheter för personer med funktionsnedsättning 2016. I och med det har man förbundit sig till att, bland annat, säkerställa att personer med funktionsnedsättning har tillgång till den service och de platser som är tänkta att vara till för alla i samhället.

## Förutsättningarna för tillgänglighet i Mariehamns parker

Syftet med tillgänglighetsanalysen är att få en tydlig uppfattning om hur tillgängligheten ser ut i stadens parker. Analysen kan sedan användas som utgångspunkt för förbättringsarbete i parkerna.

Många av Mariehamns parker är kuperade med mycket naturlig vegetation och kan därför vara svåra eller delvis omöjliga att tillgängliggöra på ett tillfredställande sätt. Tillgänglighetsanalysen är därför även tänkt att kunna användas för att synliggöra vilka miljöer som är tillgängliga på olika sätt. I flera parker är delar av parkerna enklare att besöka för en person med funktionsnedsättning, här är syftet med analysen att även visa var dessa platser finns på ett tydligt sätt.



# Metod

För att utföra tillgänglighetsanalysen behövdes en tydlig metod som hjälper personen som analyserar att ta många tillgänglighetsaspekter i beaktande då stadens större parker besöks. Metoden är framtagen tillsammans med Funktionsrätt Åland som gjort en checklista som använts vid analysen av samtliga parker. I checklistan tas ett flertal kategorier upp såsom hur väl staden informerar om området, om det finns parkeringsplatser för de med särskilt tillstånd i anslutning till parken samt hur tillgängliga gångvägar och trappor är.

Kategorierna utgår från följande frågeställningar:

- Hur informerar man om området?
- Hur är tillgängligheten när man kommer till området?
- Är skyltningen tillgänglig?
- Är gångvägar/stigar tillgängliga?
- Är grindarna tillgängliga?
- Finns det tillgänglig toalett?
- Är grillplatsen tillgänglig?
- Är rastbord och bänkar tillgängliga?
- Är bryggan tillgänglig?
- Är badplatsen tillgänglig?
- Finns tillgängligt vind/väderskydd?
- Är utsiktsplatsen tillgänglig?
- Är belysningen tillgänglig?

Checklistan kan ses i sin helhet i bilaga 1: Tillgängliga natur-, kultur- och grönområden i Mariehamn.

Merparten av analysen av parkerna har skett i juni-juli månad 2023. I september 2023 presenterades ett utkast av tillgänglighetsanalysen för Funktionsrätt Ålands tillgänglighetsgrupp för synpunkter och förbättringsförslag. Under mötet bestämdes att även några mindre, centrala parker i Mariehamn bör ingå i analysen. Analysen kompletterades med dessa under september månad.

## Avgränsning

De största och mest populära parkernas tillgänglighet i fasta Mariehamn har analyserats. Urvalet har gjorts dels genom att studera parkernas areal samt genom att studera vilka parker som stått ut som mest omtyckta i de medborgardialoger som gjorts som underlag för grönplanen. Även mindre, centrala parker i Mariehamn bör analyseras, i denna rapport presenteras GE-villans trädgård samt Lindan. Utöver dessa bör även Wirénska parken samt fickparken Mariero analyseras men upprustning av dessa parker pågår under 2023. Analysen bör kompletteras med dessa parker efter deras färdigställande.

Enbart gång eller gång- och cykelvägar har inventerats, ofta finns gator i anslutning till parkerna men dessa har inte inventerats. Några av parkerna har enbart ett fåtal officiella gångvägar, ofta finns istället många spontant upptrampade stigar. De spontant upptrampade stigarna har inte inventerats då staden inte sköter dessa.

Vid infosökning om parkerna på stadens hemsida har hemsidans sökfunktion använts. Sökningar har gjorts på parkens namn för att se vilken information som kommer upp.

Belysning är en viktig del i tillgänglighetsarbetet, varför tanken var att även analysera belysningen i detta arbete. Staden håller dock på att ta fram en belysningsplan där riktlinjer för hur belysningen ska vara beskaffad i olika delar av staden ska fastslås. I och med detta redovisas enbart de delar av parkerna som är belysta i detta arbete, eventuella brister samt åtgärder tas upp i belysningsplanen framledes. Belysningsinventeringen har gjorts utifrån stadens grundkarta.

# Parker som inventeras

De största och mest populära parkernas tillgänglighet i fasta Mariehamn har inventerats. Urvalet har gjorts dels genom att studera parkernas areal samt genom att studera vilka parker som var mest omtyckta i de medborgardialoger som gjorts som underlag för grönplanen.

Vissa parker presenteras tillsammans även om de officiellt är separata parker, t ex Tullarns äng och Lilla holmen som ligger i direkt anslutning till varandra så att besökare i en av parkerna enkelt kan ta del av service i den andra parken, såsom toaletter.

1. Apalängens våtmark
2. Kasberget
3. Hindersböle ängar
4. Nabbens våtmark
5. Klintskogen
6. Badhusparken och Engelska parken
7. Idrottsparken och WHA
8. GE-villans trädgård
9. Lilla holmen och Tullarns äng
10. Lindan
11. Lotsberget och västra strandpromenaden
12. Ytternäs skog
13. Östra strandpromenaden
14. Espholm



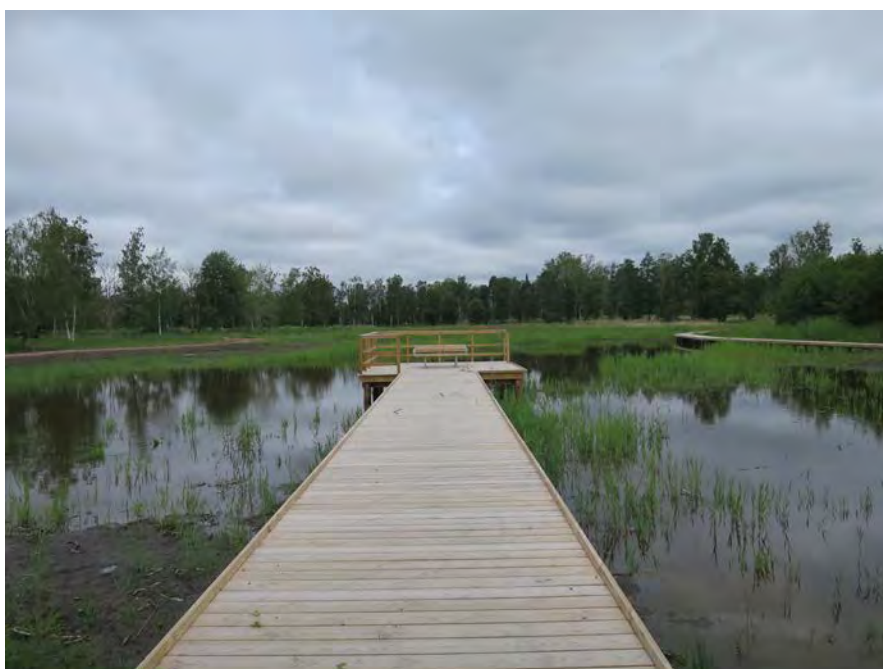


# Apalängens våtmark

Apalängens våtmark är en relativt nyanlagd park belägen i norra Mariehamn. Här finns två långsgående parkeringsplatser för de med särskilt tillstånd på vägen norr om parken. Gångvägarna och området runt den norra infotavlan är uppgrusade och breda och området är mestadels plant. Gruset som använts för gångvägarna är dock relativt grovt vilket kan göra det svårt för personer med rörelsehinder att ta sig fram längs dem. Observera att betongsuggor ställts upp vid båda ändar av vägen för att förhindra olovlig bilkörning, det är dock en meter mellan dem så man kommer förbi med rullstol eller rullator. Gångvägen längst österut i området är bara en meter bred. Längs med den västra gångstigen finns ett flertal sittplatser längs med vägen, dessa är stockstolar så de kan inte klassas som tillgängliga. I områdets södra del finns bryggor som är tänkta att vara tillgängliga, än finns dock inte någon ramp mellan grusvägen och bryggorna för att enkelt kunna nyttja dem.



*Den västra gångvägen slingrar sig fram längs med våtmarken. Gruset är relativt grovt vilket kan göra det svårt att ta sig fram på gångstigen.*



*Bryggan som leder ut i våtmarken har en låg avåkningslist samt ett räcke som avgränsar delar av bryggan.*






skala 1:2000



skala 1:4000

### Teckenförklaring

-  inventerade stigar
-  tillgängliga stigar
-  belysta stigar



Information om parken	<p>Det finns information om våtmarken på stadens hemsida. Där finns både en karta som visar var våtmarken ligger samt info om hur man hittar till våtmarken.</p> <p>Det finns ingen information om huruvida våtmarken är tillgänglig samt om det finns toaletter eller service i området.</p> <p>Informationen som finns tillgänglig är uppdelad på olika sidor vilket kan försvåra för besökaren att hitta all info den behöver.</p>
Parkerings- eller angöringsplats	<p>Det finns två längsgående parkeringsplatser för personer med särskilt tillstånd i anslutning till parkens norra entré.</p>
Informationstavla och skyltning	<p>Det finns en stor infotavla på plats vid områdets norra entré, ytterligare en kommer att placeras vid den södra entrén. Mindre infotavlor kommer placeras längs med gångvägarna i området under 2023. Tavlorna har relativt enkla texter med tillräcklig textstorlek, bra kontrast och matt yta. Det finns inga taktila skyltar.</p> <p>De stora infotavlorna har en för hög höjd för att vara tillgängliga för alla men det är möjligt att komma nära skyltarna.</p> <p>I området finns inga kontrastmarkeringar.</p>
Gångvägar och trappor	<p>Gångvägarna på vallarna har en tillgänglig lutning och bredd men då gruset är för grovt kan underlaget vara svårt att ta sig fram på. Under inventeringstillfället var dock grusvägarna förhållandevis jämna. Den östra gångvägen är bara ca 1 meter bred och i parkens norra del finns en mindre kulle där gångstigen inte har tillgängliga lutningar.</p> <p>Längs den östra gångstigen finns en spång med ett lågt avåkningskydd, mötet mellan denna och gruset bildar en kant som inte är tillgänglig idag men staden kommer åtgärda detta under 2023.</p> <p>Det finns parkbänkar med rygg- och armstöd på bryggan samt flera stockstolar i området. Stockstolarna är inte tillgänglighetsanpassade.</p>
Toaletter/dass	<p>Finns ej.</p>
Grillplats och rastbord	<p>Finns ej.</p>
Brygga	<p>Det finns två bryggor i området, den norra leder ut i våtmarken, här finns delvis räcke och delvis ett lågt avåkningskydd. På den södra bryggan finns ett fågeltorn, vid svårigheter att använda trappan är det även möjligt att vistas under fågeltornet. Passagen för att komma in under fågeltornet är dock smal. Båda bryggor är tillräckligt stora. Under inventeringstillfället bildades en kant vid mötet mellan bryggorna och gruset, detta kommer staden åtgärda under 2023.</p>
Badplats	<p>Finns ej.</p>

Vindskydd	Finns ej.
Utsiktsplats	Finns ej.



*Ramperna till de två bryggorna är än så länge svåra att ta sig upp på för en rörelsehindrad. Detta åtgärdas under 2023.*



*Stockstolarna som finns utplacerade i parken.*



# Kasberget

Kasberget är en park som enbart delvis är tillgänglig. Den södra delen av parken är belägen på plan mark där gång- och cykelvägarna har en tillgänglig bredd och lutning. Resten av stigarna norrut är belägna på mer kuperad terräng, här är markmaterialet bark. Kasberget har belysning. Det finns ingen parkering för personer med särskilt tillstånd i anslutning till parken.





*Den södra delen av parken har tillgängliga gång- och cykelvägar med belysning.*

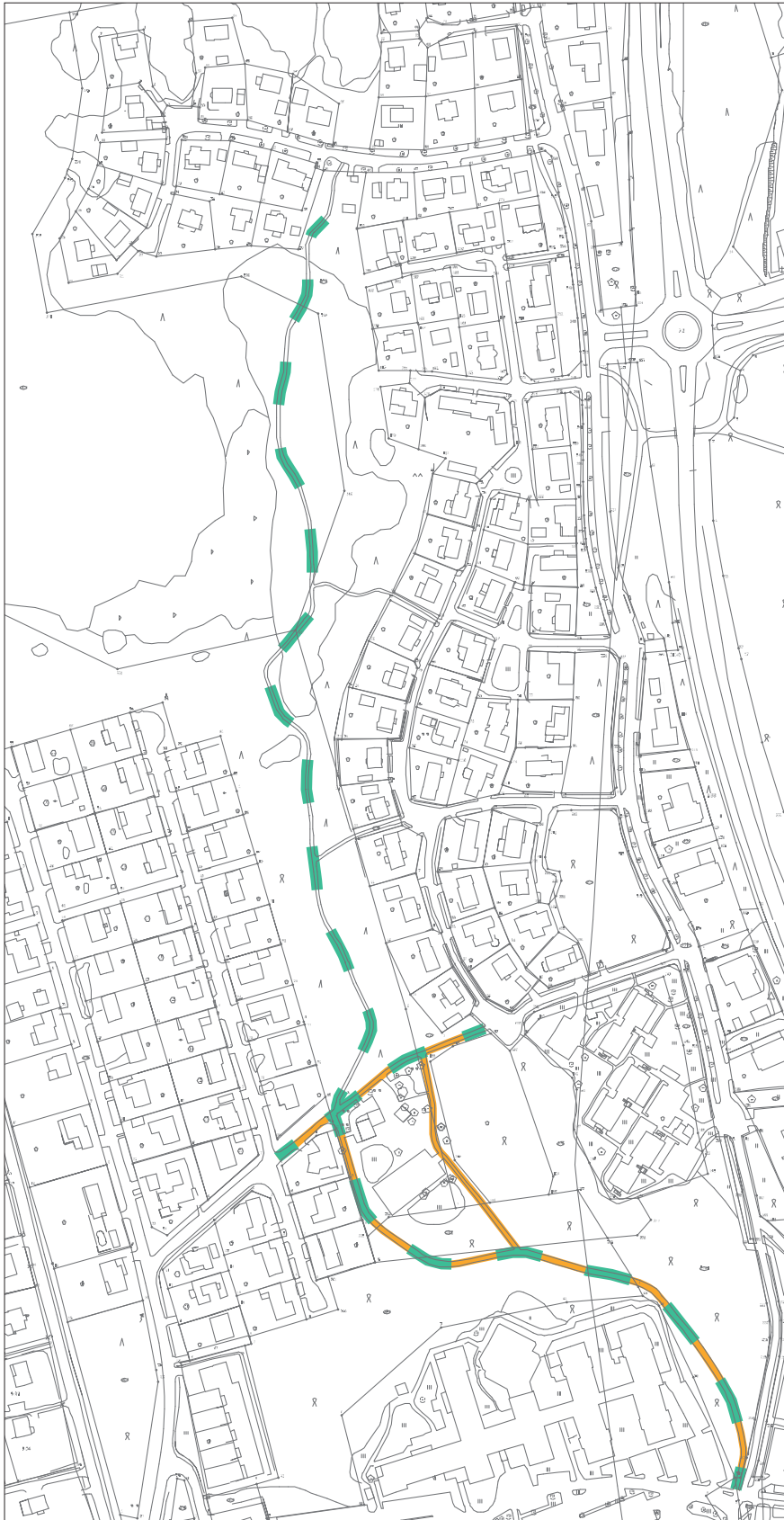


*Den norra delen av parken är belagd med bark.*



## Teckenförklaring

-  inventerade stigar
-  tillgängliga stigar
-  belysta stigar



skala 1:8000

skala 1:4000



Information om parken	Det finns information om att en del av parken utgörs av ett naturskyddsområde, det finns även en karta som visar de olika naturskyddsområdena i Mariefhamn men utan att namnge dem kan det vara svårt för besökare att veta vilket område som utgör vilken park.
Parkerings- eller angöringsplats	Finns ej.
Informationstavla och skyltning	Finns ej.
Gångvägar och trappor	I parkens södra del finns tillgängliga gång- och cykelvägar. Markmaterialet på gångvägarna är grus. I den norra delen av parken löper en motionsslinga med bark som markmaterial. Motionsslingan löper genom kuperad terräng vilken bitvis också är ojämn. Det är brist på permanenta sittplatser i parken. Det finns ett fåtal tillfälliga parkbänkar utan armstöd längs med den södra gång- och cykelvägen och ett rastbord längs med motionsslingan.
Toaletter/dass	Finns ej.
Grillplats och rastbord	Det finns ett rastbord i parkens norra del, vid sidan av motionsslingan. Rastbordet står delvis på kanten till en stenåker så marken runt rastbordet är inte helt jämn.
Brygga	Finns ej.
Badplats	Finns ej.
Vindskydd	Finns ej.
Utsiktsplats	Finns ej.

# Hindersböle ängar

Hindersböle ängar är en mer eller mindre plan park med mestadels tillgängliga lutningar samt belysning. De flesta av de grusade stigarna har tillgänglig bredd men det finns även en par stigar i parken som är smala och lite nedtrampade vilket kan öka snubbelrisken. Det finns enbart ett fåtal bänkar i parken. Det finns ingen parkering för personer med särskilt tillstånd. Observera att man enklast kommer in i parken från antingen den södra eller den nordvästra entrén.

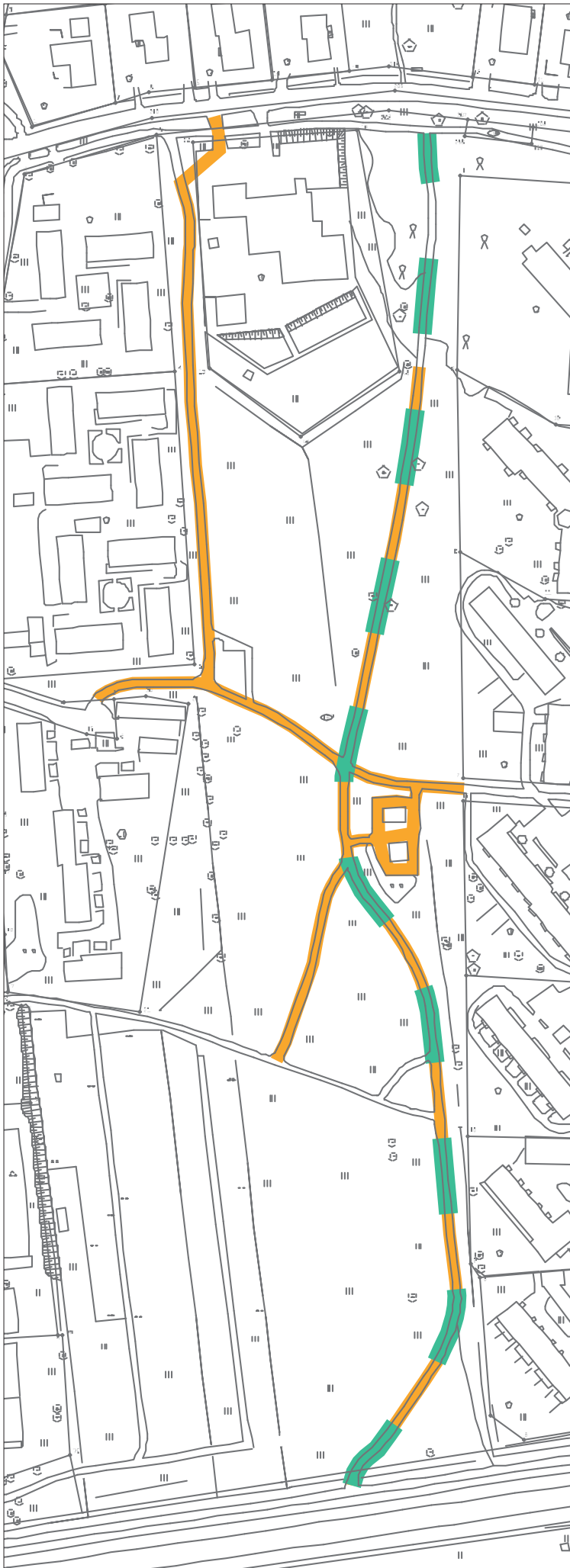


*Bilden visar två av parkbänkarna i parken.*

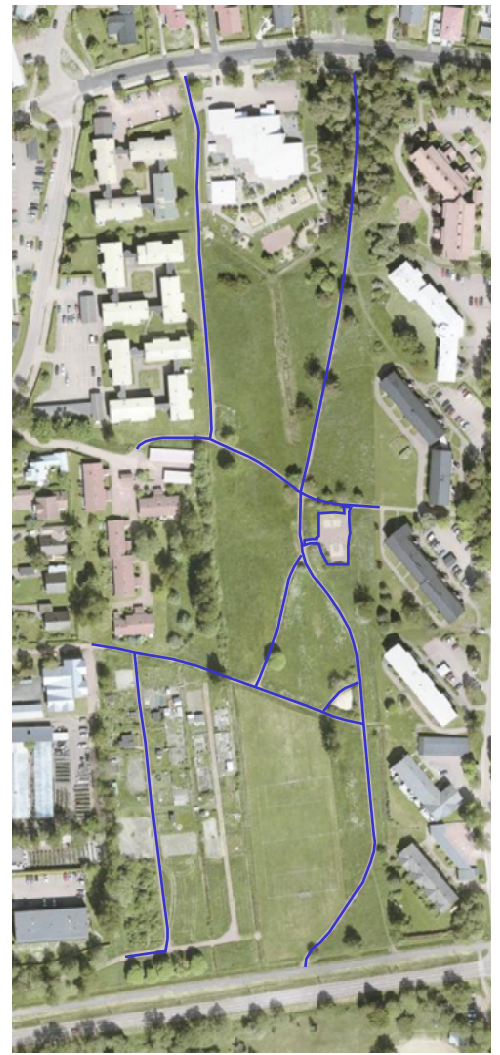


*Majoriteten av gångvägarna i parken är tillgängliga.*







skala 1:2000



skala 1:4000

### Teckenförklaring

-  inventerade stigar
-  tillgängliga stigar
-  belysta stigar

Information om parken	Finns ingen information om parken på stadens hemsida.
Parkerings- eller angöringsplats	Finns ingen parkeringsplats för personer med särskilt tillstånd. I söder finns en mindre parkeringsplats i anslutning till kolonilotterna, i norr finns en parkeringsplats för daghemmets personal samt vårdnadshavare.
Informationstavla och skyltning	Finns ej.
Gångvägar och trappor	<p>En stor del av gångvägarna i parken är tillgängliga med tillräcklig bred och tillgängliga lutningar. Gångvägarna har grus som markmaterial. Observera att lutningarna mellan gångväg och asfalterad gång- och cykelväg i norr inte är tillgängliga. Här är det enklast att ta sig till och från gångvägen via Daghemmet Ångsbackens parkering.</p> <p>Det finns ett fåtal stigar i parken som inte har tillräcklig bredd för att anses tillgängliga, de är även rätt "nedsjunkna" i marken vilket gör att det kan finnas viss snubbelrisk.</p> <p>Det är brist på sittplatser längs med gångvägarna, det finns en tillgänglig platsbildning bredvid en gångväg där det finns flera fasta parkbänkar, dock utan armstöd. I den grusade marken har en del växter etablerat sig vilket kan försvåra att ta sig fram till bänkarna.</p>
Toaletter/dass	Finns ej.
Grillplats och rastbord	Finns ej.
Brygga	Finns ej.
Badplats	Finns ej.
Vindskydd	Finns ej.
Utsiktsplats	Finns ej.



# Nabbens våtmark

Nabbens våtmark är en till stora delar tillgänglig park cirka 1,5 km norr om Mariehamns centrum. Området är plant och gångvägarna består av packat grus. Vid områdets östra entré finns en parkering för personer med särskilt tillstånd. Det finns ingen toalett i området.

En spång leder besökaren ut runt våtmarken och till två bryggor, spången är som smalast 1,1 m bred med ett flertal bredare mötesplatser. Spången och bryggorna har en låg avåkningslist. Längs med spången och på bryggorna finns många sittplatser med rygg- och armstöd, längs med grusvägen finns sittplatser vid områdets stora infotavla. Infotavlornas utformning är tillgänglig med undantag av höjden som är högre än rekommenderat. Det är även möjligt att se infotavlorna på stadens hemsida. Notera att kontrastmarkeringar saknas i området.






*Spångens östra del har flera bredare platser för att underlätta för t ex personer med rörelsenedsättning.*



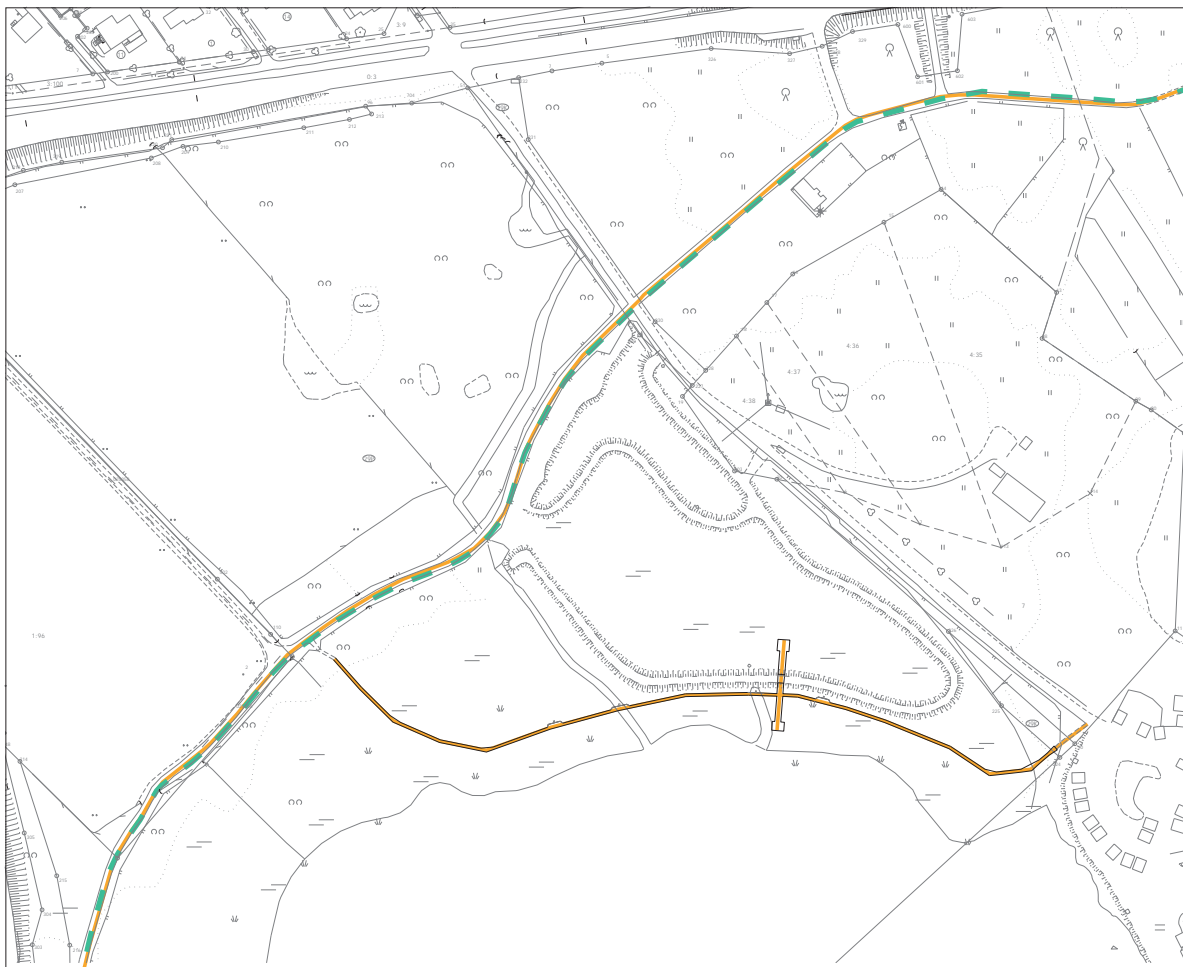
*Det finns många sittplatser i parken, här finns även plats för en rullstol eller rullator bredvid bänken.*

## Teckenförklaring

-  inventerade stigar
-  tillgängliga stigar
-  belysta stigar



skala 1:6000



skala 1:3000



Information om parken	<p>Det finns information om våtmarken på stadens hemsida. Där finns en länk till Google maps med vägbeskrivning till platsen.</p> <p>Samtliga infotavlor i området finns att se på stadens hemsida.</p> <p>Oklar information om huruvida våtmarken är tillgänglig, spången nämns på ett sätt så att man förstår att den är tillgänglig för rullstolsbrukare.</p> <p>Det finns ingen information om toaletter eller service i området.</p> <p>Informationen som finns är uppdelad på olika sidor vilket kan försvåra för besökaren att hitta all info den behöver.</p>
Parkerings- eller angöringsplats	<p>Det finns en parkeringsplats för personer med särskilt tillstånd i anslutning till en av entréerna in på området. Runt parkeringsplatsen är marken hårdgjord men det finns ingen vilplats i direkt anslutning till parkeringsplatsen.</p>
Informationstavla och skyltning	<p>Det är relativt enkla texter på infotavlorna, med en hel del bilder.</p> <p>Infotavlorna har en bra kontrast samt textstorlek, de har en matt yta.</p> <p>Infotavlorna har en för hög höjd för att vara tillgängliga för alla men det är möjligt att komma nära skyltarna.</p> <p>Det finns inga taktila skyltar. Det finns inga kontrastmarkeringar i parken.</p>
Gångvägar och trappor	<p>Alla gångvägar i parken är grusade och plana samt har en tillgänglig bredd. Spången förbi våtmarken är i trä och är mestadels smalare än 2 meter men det finns bredare ställen längs med spången där det är enklare att mötas. Spången har en låg kant vilken fungerar som avåkningskydd och ledstråk.</p> <p>Vid spångens östra entré sträcker sig en havtornsbuske lägre än 2,20 m en bit över spången. Det finns ensidiga räcken på vissa ställen längs spången, vid bänkarna samt vid övergångarna över diken.</p> <p>Det finns många fasta sittplatser med rygg- och armstöd längs med spången med plats för rullstol eller rullator bredvid bänkarna.</p> <p>Grindar</p> <p>Det finns självstängande grindar för att komma till spången, de går att öppna med en hand. Marken runt grindarna är plan men mindre än 2,3 x 2,3 m. Den västra grinden är inte riktad i 90 grader mot gångstigen, gångstigen är också för smal för att anses tillgänglig.</p>
Toaletter/dass	<p>Finns inga toaletter, närmaste toaletter är vid Nabbens simstrand och de är ej tillgängliga.</p>
Grillplats och rastbord	<p>Finns ej.</p>
Brygga	<p>Finns två bryggor, en som leder in i våtmarken och en som leder ut mot Slemmern. De är tillräckligt stora med en låg kant runt bryggarn. På bryggorna finns bänkar med rygg- och armstöd.</p>

Badplats	Finns ej.
Vindskydd	Finns ej.
Utsiktsplats	Finns ej.



*Det finns en parkering för de med särskilt tillstånd vid spångens östra entré.*



*Svängrumsytan runt grindarna är mindre än 2,3 x 2,3 m.*



# Klinskogen

Klinskogen är en mindre park som leder från centrum till norra Mariehamn och Sjukhusvägen. Stora delar av parken har tillgängliga gångvägar men en brant backe kan göra det svårt att nyttja hela parken för personer med rörelsenedsättning. Det finns ingen parkeringsplats för personer med särskilt tillstånd i anslutning till parken vilket ytterligare försvårar för denna grupp att besöka Klinskogen. Inget ledstråk finns i parken.

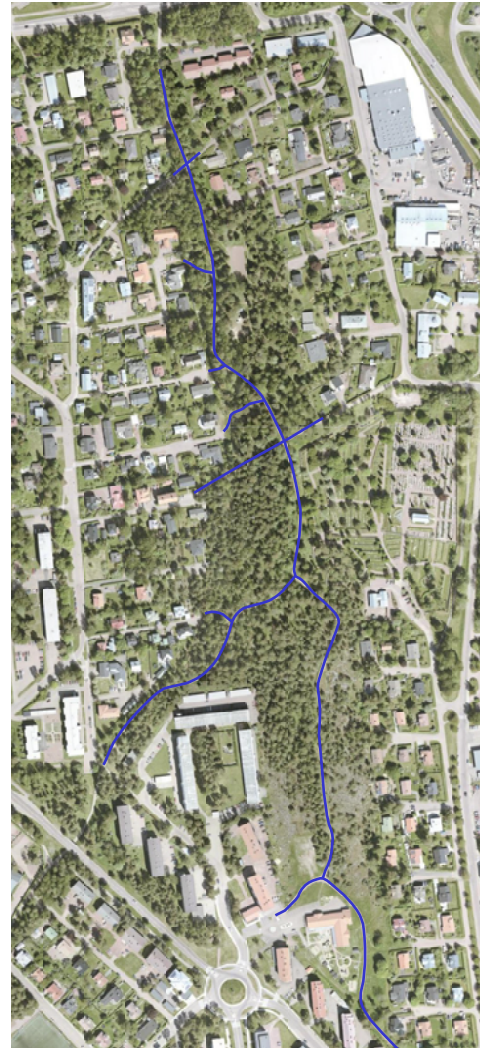
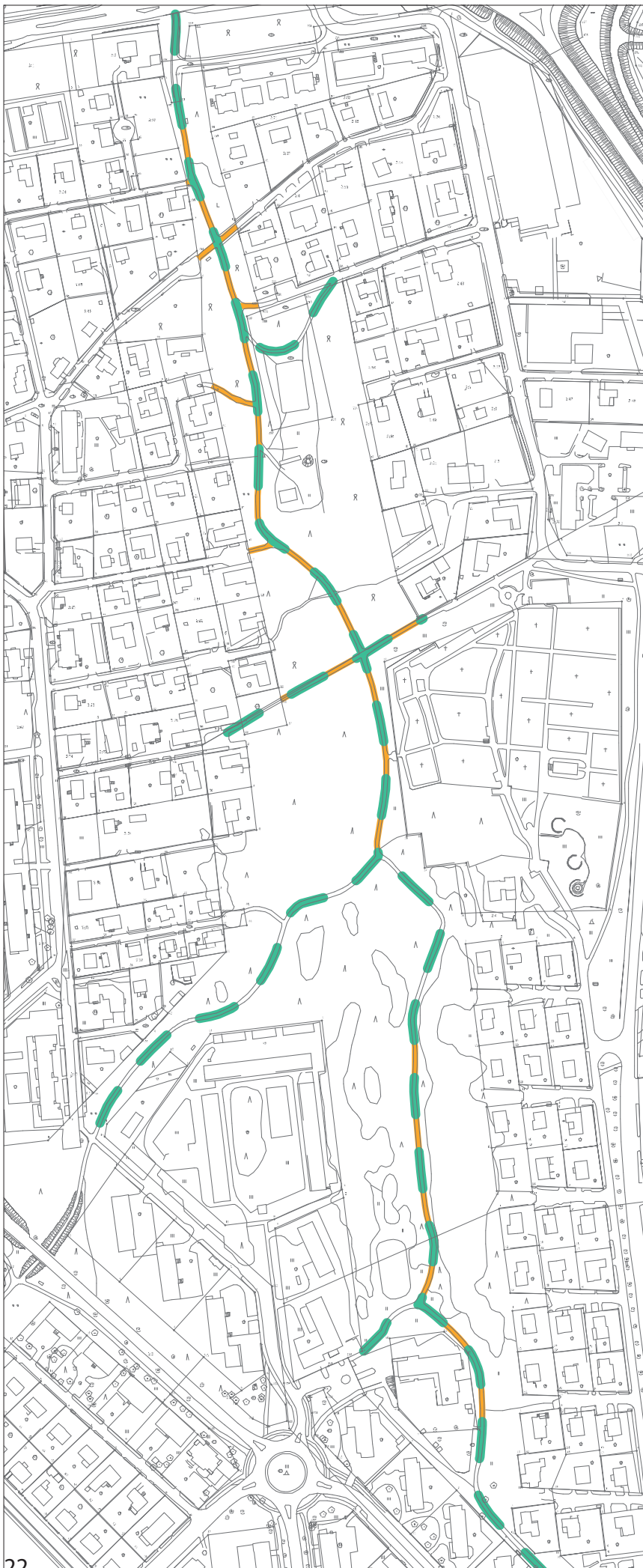


*Gångväg i parkens södra del.*




*Gångväg i parkens norra del.*





skala 1:8000

### Teckenförklaring

-  inventerade stigar
-  tillgängliga stigar
-  belysta stigar



Information om parken	Finns ingen information om parken på stadens hemsida.
Parkerings- eller angöringsplats	Finns ingen parkeringsplats för de med särskilt tillstånd i anslutning till parken. Överlag svårt att ta sig in i parken för en person med rörelsenedsättning eftersom ingångarna i parken som har tillgängliga höjder ligger i slutet på en villagränd med få möjligheter till parkering. I parkens södra del finns en mindre parkeringsplats.
Informationstavla och skyltning	Ingen skyltning eller kontrastmarkeringar finns i parken.
Gångvägar och trappor	Gångvägarna är belagda med grus och har en tillräcklig bredd. Parken är delvis belägen på en höjd vilket leder till att det främst är den norra delen av parken som har tillgängliga lutningar. Fasta sittplatser med rygg- och armstöd finns i parken men med oregelbundet avstånd. Ledstråk finns ej.  Grindar Finns en grind mellan parken och begravningsplatsen som går att öppna med en hand. Lutning mellan grind och begravningsplats är inte tillgänglig.
Toaletter/dass	Finns ej.
Grillplats och rastbord	Finns ej.
Brygga	Finns ej.
Badplats	Finns ej.
Vindskydd	Finns ej.
Utsiktsplats	Finns ej.

## Badhusparken och Engelska parken

Badhusparken är en till stora delar kuperad park med många gångvägar som är branta och smala och kan vara väldigt svåra att ta sig fram på. Det finns många trappor i området i varierande skick, flertalet har inga kontrastmarkeringar och de kontrastmarkeringar som finns är otydliga.

En del av den södra parken är belägen på betydligt planare mark, här är det mycket enklare att ta sig fram för de flesta. Ingen parkeringsplats som kräver särskilt tillstånd finns i anslutning till parken och trottoarkanterna vid parkeringsplatserna i anslutning till parkens tillgängliga delar är höga och kan vara svåra att ta sig upp på. Inga toaletter finns i parken.

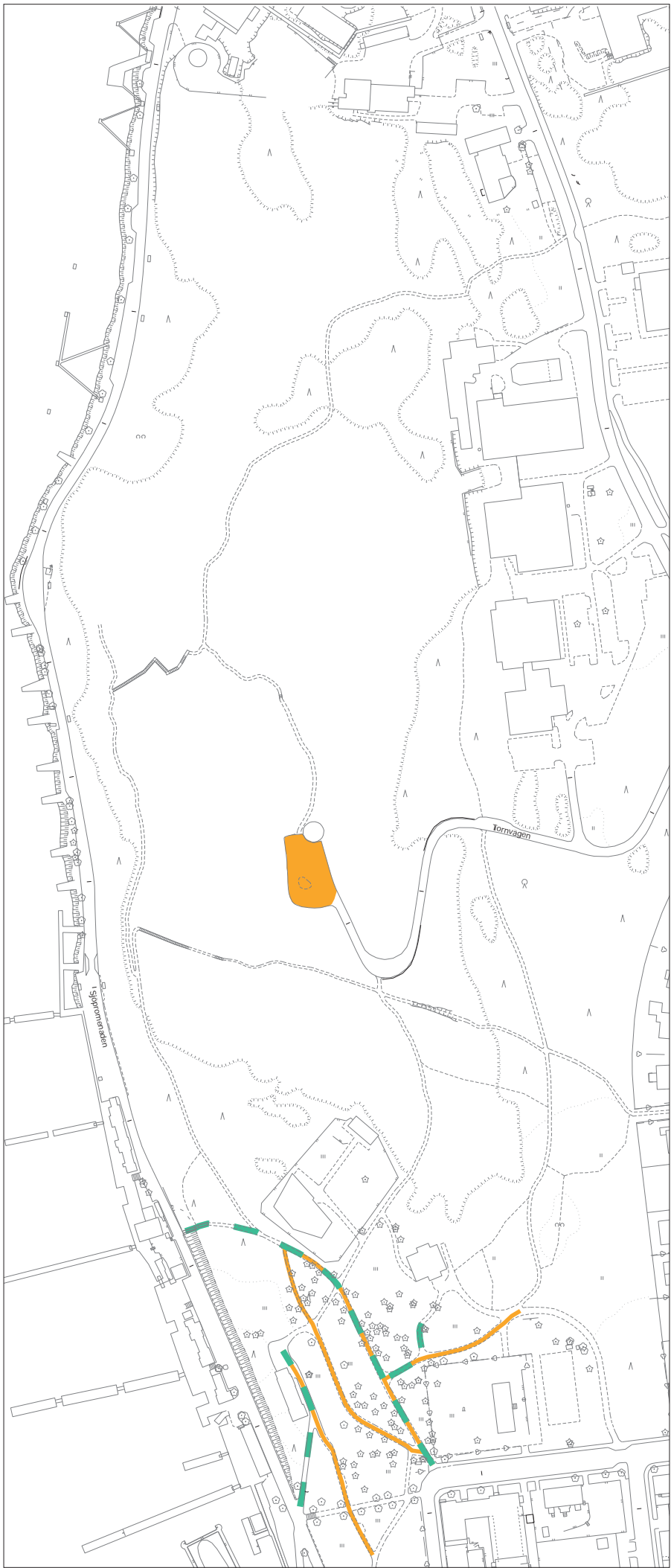


*I parkens södra del finns plana gångvägar. Här finns även bänkar under sommarhalvåret.*



*Det finns inga rastbord i direkt anslutning till gångvägarna i parken.*





skala 1:6000

Teckenförklaring

- inventerade stigar
- tillgängliga stigar
- - - belysta stigar

skala 1:3000

Information om parken	Det finns ingen information om parken på stadens hemsida. Det finns information om discgolfbanan som finns i parken men ej om själva parken. Det finns en länk till Google maps med vägbeskrivning till discgolfbanan.
Parkerings- eller angöringsplats	Det finns ingen parkering för personer mer särskilt tillstånd i anslutning till parken. Vid parkens södra del finns långsgående parkeringar, notera att trottkanten är hög.
Informationstavla och skyltning	Det finns ingen infotavla för området som helhet. I Engelska parken finns en skylt som presenterar sällsynta växter i området. Den har en bra höjd men är placerad i gräsmattan vilket kan göra det svårt för personer med rörelsesnedsättning att ta sig nära skylten. Discgolfbanan visar den tydligaste översikten över delar av parken, även den står i gräs. Det finns inga vägvisare i området.
Gångvägar och trappor	Gångvägarna i området är nästan uteslutande grusade med tillräckligt packat grus. Vid Engelska parken finns ett kort stråk som har tillgängliga lutningar (observera att det stråket korsar ett annat stråk, i mötet lutar stråket i sidled). Flera av gångvägarna i Badhusparkens södra del har tillgänglig lutning. I denna del av parken finns även flera sittplatser under sommarhalvåret med plats för att ställa rullstolar på sidorna om parkbänkarna. Parkbänkarna har ryggstöd men inga armstöd. I Engelska parken samt den plana, södra delen av Badhusparken har de flesta av gångvägarna en tillgänglig bredd, längre norrut blir stigarna både brantare och smalare, med bitvis svår terräng att ta sig fram över. Det finns flera trappor som leder upp till parken från Sjöpromenaden, dessa är branta och har otydliga kontrastmarkeringar. Stigarna norr om vattentornet är kuperade med ojämnt underlag och bitvis grenar som hänger över stigen, här finns även många trappor utan kontrastmarkeringar. Sittplatser finns på flera platser men ej i direkt anslutning till gångstigen. Inget ledstråk finns i området.
Toaletter/dass	Finns ej.
Grillplats och rastbord	Finns på flera ställen i parken men inga av dem är tillgängliga. De ligger inte i direkt anslutning till gångvägen utan är belägna på områdets naturligt kuperade terräng.
Brygga	Finns ej.
Badplats	Finns ej.



Vindskydd	Finns ej.
Utsiktsplats	Vid vattentornet finns en inofficiell utsiktsplats som används av många. Området vid vattentornet är asfalterat och plant.



*Det kan vara svårt för besökare att komma tillräckligt nära skylten när den är placerad i gräset.*



*En av trapporna i Engelska parken utan räcken och med otydliga kontrastmarkeringar.*

# Idrottsparken och WHA

Idrottsparken är en central park dedikerad till sport och idrott. Inom parken finns flera idrottsanläggningar, bland annat WHA (Wiklöf Holding Arena) vilken utgör den stora läktaren samt fotbollsplanen framför. Stora delar av Idrottsparken är inte tillgänglig. Det finns inga parkeringar för personer med särskilt tillstånd i anslutning till parkerna och stora delar av parkerna har lutningar som inte är tillgängliga. Det finns enstaka sittplatser på området i närheten av WHA men inga längs motionsslingan i Idrottsparken. På WHA:s läktare finns platser dedikerade för personer med funktionsnedsättning. Motionsslingan är inte tillgänglig vad gäller lutningar men däremot finns här belysning.

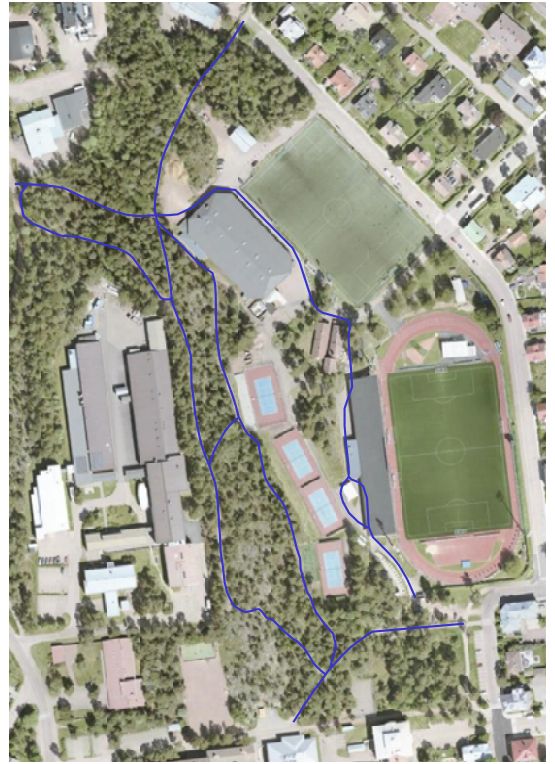


*I området runt WHA är gångvägarna asfalterade men har många platser med otillgängliga lutningar.*






*Motionsslingan i Idrottsparken är belagd med bark.*

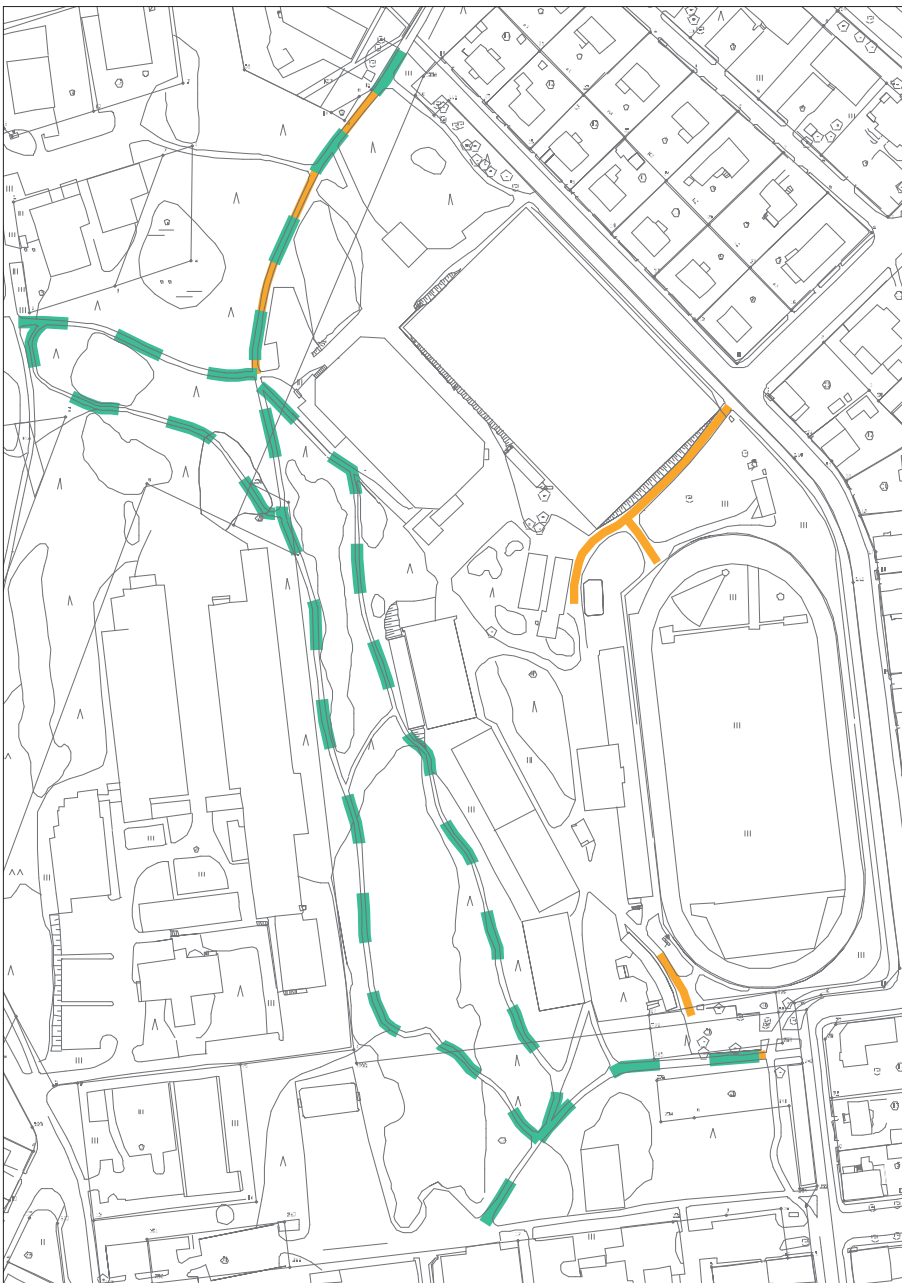




skala 1:5000

### Teckenförklaring

-  inventerade stigar
-  tillgängliga stigar
-  belysta stigar



skala 1:3000

Information om parken	Det finns information om WHA och Idrottsparken på stadens hemsida men det står ingenstans var de ligger annat än i generella ordalag såsom "centrala Mariehamn". Det finns ingen karta över området och det står heller ingenting om tillgängligheten på området.
Parkerings- eller angöringsplats	Finns ingen parkeringsplats för de med särskilt tillstånd i anslutning till WHA och Idrottsparken. I anslutning till parkens södra entré finns en grusad parkeringsplats.
Informationstavla och skyltning	Finns inga informationstavlor. Finns skylt ovanför ingången till området med texten "Idrottsgården"
Gångvägar och trappor	Inne på området runt WHA är markmaterialen tillgängliga (asfalt) men det finns flera ställen där lutningarna är för höga eller där marken sluttar åt flera håll. Det kan även vara svårt att ta sig till och från läktaren på grund av höjdskillnader. Själva planerna är såklart plana och därmed fysiskt tillgängliga. Runt Idrottsparken finns en motions slinga som till stor del består av bark som markmaterial, slingan är också såpass kuperad att inte heller lutningarna är tillgängliga. Här finns inga parkbänkar.
Toaletter/dass	Tillgängliga toaletter finns på WHA:s område men är inte alltid öppna. Toaletterna är öppna under evenemang eller då området är bokad.
Grillplats och rastbord	Finns ej.
Brygga	Finns ej.
Badplats	Finns ej.
Vindskydd	Finns ej.
Utsiktsplats	Finns ej.



## GE-villans trädgård

GE-villan är en kulturhistoriskt intressant redarvilla med en tillhörande trädgård vilken samnyttjas av staden och landskapsregeringen. Trädgården nyttjas som representationsgård för stadens och landskapets gäster och används regelbundet av boende på Trobergshemmet. Trädgården har en karaktär av en påkostad, äldre trädgård med många väldigt smala stigar och ett flertal trappor eller trappsteg samt en liten bro. Den största delen av trädgårdens stigar och övriga vistelseytor är inte tillgängliga idag.




*Det lösa gruset samt kanten mellan denna och det stenlagda området.*



*Den plattlagda platån i anslutning till en stenlagd stig från Trobergshemmet är plan. Här finns även sittplatser. Inga tillgängliga stigar leder till platån.*

## Teckenförklaring

-  inventerade stigar
-  tillgängliga stigar
-  belysta stigar



skala 1:2000



skala 1:1000



Information om parken	Det finns ingen information om trädgården på stadens hemsida.
Parkerings- eller angöringsplats	Det finns ingen handikapparkering i anslutning till trädgården. Det finns längsgående parkeringsplatser i anslutning till trädgårdens södra entré.
Informationstavla och skyltning	Finns inga informationstavlor.
Gångvägar och trappor	<p>Gångvägarna och trapporna i trädgården är inte tillgängliga. Från trädgårdens södra entré är gruset väldigt löst vilket gör det svårt att sig fram, det finns därtill en kant mellan området med grus och området belagt med skifferplattor. Det finns flera mindre trappor i trädgården som inte har ledstråk/räcke. Det finns även nivåskillnader i form av steg utan räcke. Stigarna i trädgården är överlag smala. Över gräsmattan leder en stig som består av stenar upplagda som "stepping stones" över gräset, detta är inte tillgängligt. Entrén från Trobergshemmet är stenlagd men har flera ställen med otillgängliga lutningar. Det finns ett hårdgjort område med sittplatser som är tillgängligt men inga tillgängliga stigar för att ta sig dit.</p> <p>Grind Det finns två grindar i trädgårdens södra del, huvudgrinden var öppen under inventeringstillfället. Inga av grindarna är självstängande.</p>
Toaletter/dass	Finns ej
Grillplats och rastbord	Finns ej.
Brygga	Finns ej.
Badplats	Finns ej.
Vindskydd	Finns ej.
Utsiktsplats	Finns ej.

## Lilla holmen och Tullarns äng

Lilla holmen är en park med badstrand i anslutning till Mariehamns centrum. Det finns en parkeringsplats för personer med särskilt tillstånd vid områdets entré. Notera att grinden vid bron över till Lilla holmen inte är tillgänglig och att man enklast öppnar den med två händer.

Gångvägarna i området består av packat grus och är mestadels plana. Det finns gott om sittplatser längs med gångvägarna i området. På Lilla holmen finns ett område med rastbord samt grillbord, dessa är inte tillgängliga men det finns en liten ramp för att man ska kunna komma upp på det hårdgjorda området med rullstol eller rullator.

Det finns en ramp till toaletterna, dessa är öppna under sommarsäsongen (maj-september). En av toaletterna är en tillgänglig toalett.

Omklädningsrummen samt badplatsen på Lilla holmen är inte tillgängliga. Bryggan som finns i området är tillgänglig men notera att det enbart finns ett räcke på ena sidan och inget avåkningskydd på den andra sidan av bryggan.

Tullarns äng är en park med höga naturvärden i direkt anslutning till Lilla holmen. Gångvägarna har tillgänglig bredd, består av packat grus och har mestadels tillgängliga lutningar, det finns även en hel del parkbänkar längs med parkens västra gångstråk.






*Lilla holmens gångvägar är tillgängliga.*

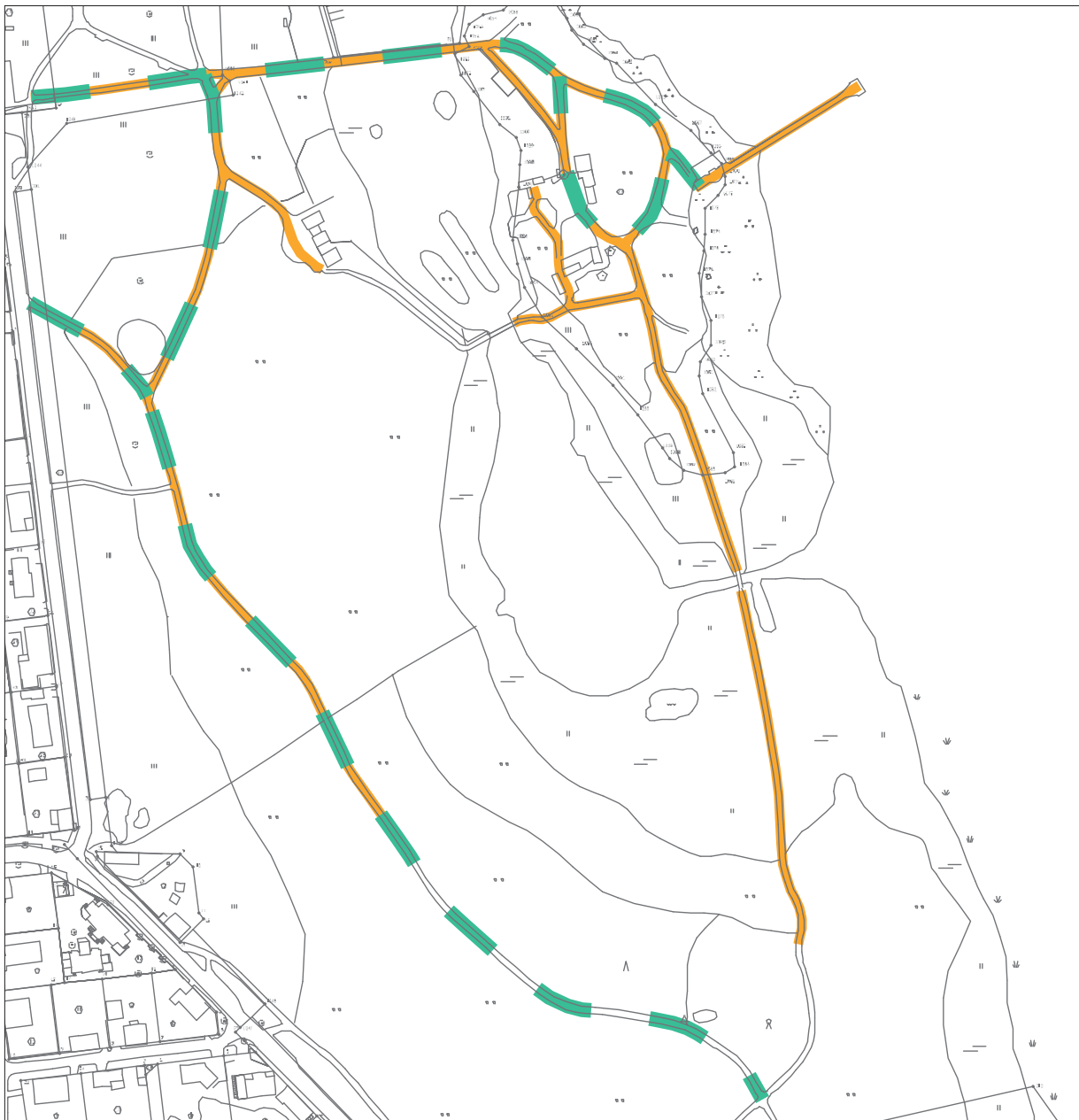
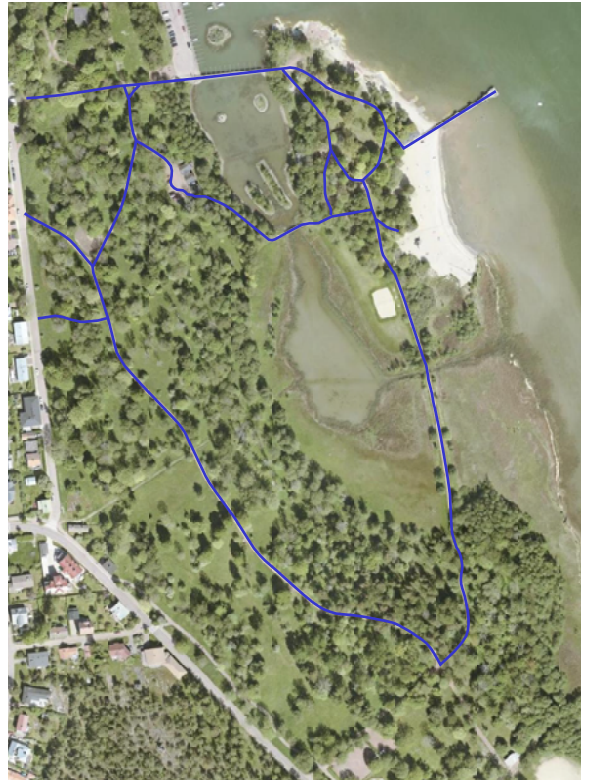


*Lilla Holmens brygga.*



## Teckenförklaring

-  inventerade stigar
-  tillgängliga stigar
-  belysta stigar



skala 1:6000

skala 1:3000  
35

<p>Information om parken</p>	<p>Finns information om Lilla holmen under stadens flik om badplatser men det kan vara lite svårt att hitta. Där finns info om toaletter samt sevärdheter på platsen. Där finns även en länk till Google maps med vägbeskrivning till platsen men det finns inga längdangivelser eller information om huruvida parken är tillgänglig.</p> <p>Det finns ingen karta över området.</p> <p>Det finns information om att Tullarns äng utgörs av ett naturskyddsområde, finns även en karta som visar de olika naturskyddsområdena i Mariehamn men utan att namnge dem så det kan vara svårt för besökare att veta vilket område som utgör vilken park.</p> <p>Det finns information att man kan vandra i Tullarns äng men ingen info om exakt var parken ligger eller vilken typ av tillgänglighet parken har.</p>
<p>Parkerings- eller angöringsplats</p>	<p>Det finns en parkeringsplats för de med särskilt tillstånd i anslutning till parkernas norra entré, området runt parkeringen är asfalterat, mot Tullarns äng övergår markmaterialet till hårt packat grus.</p>
<p>Informationstavla och skyltning</p>	<p>Det finns en informationsskylt över Lilla holmen på omklädningsrummet. Skylten är tydlig med tillräckligt stor text och möjlighet att komma nära. I Tullarns äng finns informationsskylt om naturskyddsområdet. Finns även infotavla om kanonen som står i Tullarns ängs södra del. Skyltarna är placerade på en tillgänglig höjd. Textstorleken är tillräckligt stor på skylten om kanonen men för liten på skylten om naturskyddsområdet.</p>
<p>Gångvägar och trappor</p>	<p>Det är en komplicerad grind vid Lilla holmens huvudentré där det behövs två händer för att öppna grinden.</p> <p>Grusvägarna i parkerna är relativt plana och tillräckligt breda. Det finns många fasta sittplatser, de flesta har ryggstöd, vissa har även armstöd.</p> <p>Det finns några backar i Tullarns äng som bitvis har just över 8 procents lutning. Längs med den västra sluttande gångvägen finns ett flertal fasta bänkar som man kan vila sig vid på väg uppför backen.</p> <p>Gångbro</p> <p>I Lilla holmen finns två mindre gångbroar. Dessa är inte tillgängliga då lutningen är för hög, det finns dock räcken. Den södra gångbron kan vara särskilt svår för personer med synskada eller rörelsenedsättning att använda då det finns viss fallrisk på båda sidor av bron.</p>
<p>Toaletter/dass</p>	<p>Finns ramp upp till en tillgänglig toalett. Toaletten är öppen mellan maj-september dygnet runt.</p>
<p>Grillplats och rastbord</p>	<p>På Lilla holmen finns en grillplats samt rastbord, dessa är ej tillgängliga.</p>



Brygga	På Lilla holmen finns en badbrygga som är möjlig att använda för rullstolsbrukare. Notera att det enbart finns räcke på en sida av bryggan och inget avåkningskydd på andra sidan. Det finns inga vilplatser längs med bryggan.
Badplats	Omklädningsrummen på Lilla holmen är inte tillgängliga. Stranden är inte tillgänglig, det finns en trätrall på stranden men det är inte möjligt att ta sig upp på den med rullstol.
Vindskydd	Finns ej.
Utsiktsplats	Finns ej.



*Det finns fasta parkbänkar längs med Tullarns ängs västra gångväg.*

# Lindan

Lindan är en kvarterspark i stadsdelen Sveden där det bland annat finns lekutrustning och en bollplan. Parken är mestadels plan och gångvägarna är till stor del tillgängliga. I parken finns en inhägnad lekpark som tidvis används av förskolor men som annars är öppen för allmänheten. Här finns parkbänkar och ett tillgängligt vindskydd. Under inventeringstillfället var dock flyttbara rastbord placerade på ett sätt som gjorde det omöjligt för en person i rullstol att nyttja vindskyddet.

Lekutrustningen i parken är inte tillgänglighetsanpassad.






*De flesta av gångvägarna i parken har tillgängliga bredder och lutningar.*



*Vindskyddet inne i den inhägnade delen av lekparken är tillräckligt stort och plattläggningen är tillgänglig. Observera den låga kanten mellan plattläggningen och den grusade ytan!*

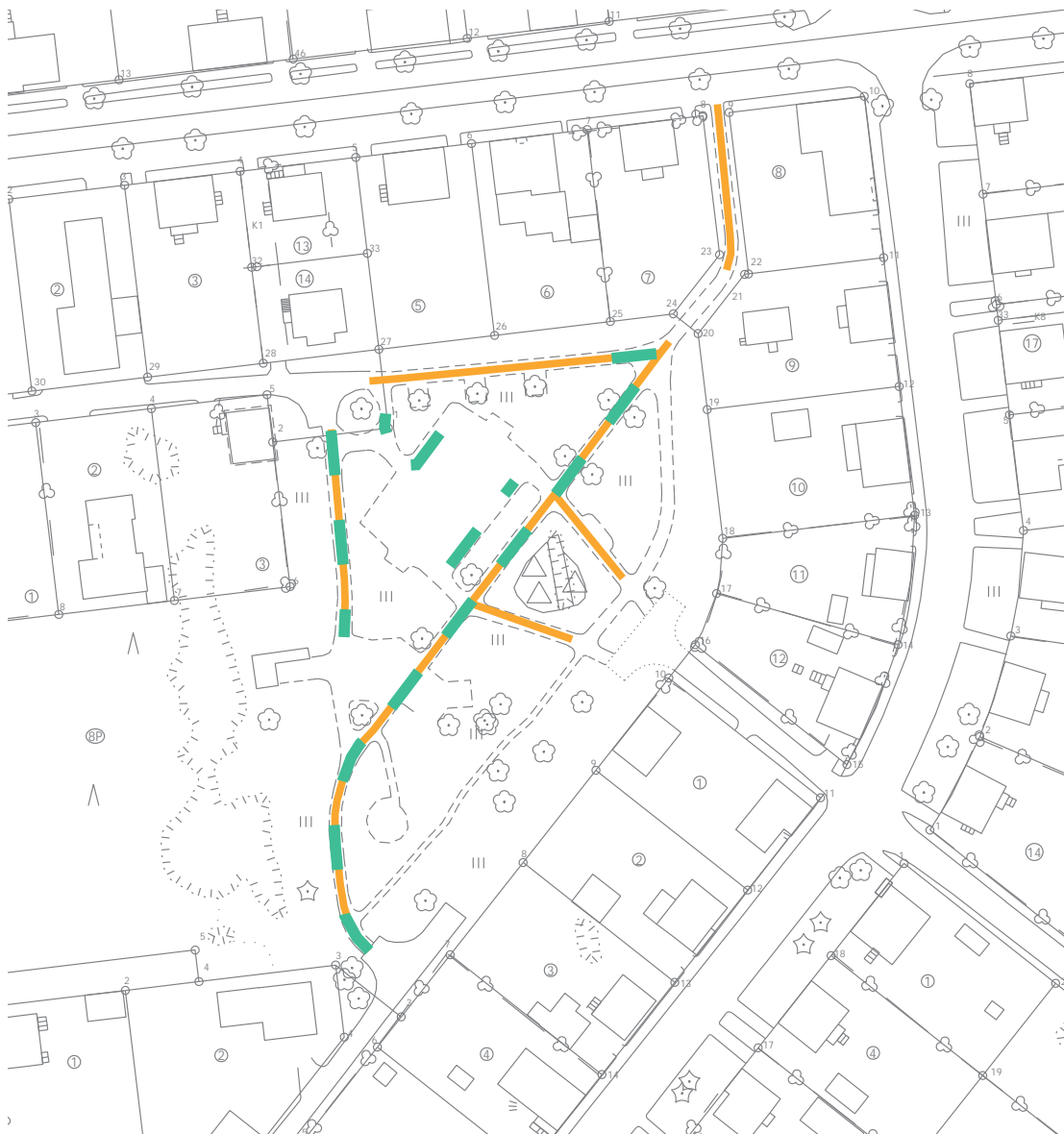


## Teckenförklaring

-  inventerade stigar
-  tillgängliga stigar
-  belysta stigar



skala 1:4000



skala 1:2000

Information om parken	Det finns ingen information om parken på stadens hemsida.
Parkerings- eller angöringsplats	Finns ej.
Informationstavla och skyltning	Finns ej.
Gångvägar och trappor	<p>Gångvägarna i parken är mestadels tillgängliga med tillräckliga bredder och lutningar. Entrén norrifrån är något för brant bitvis men övriga entréer är tillgängliga. Det finns en del parkbänkar i parken men flera av dem kan vara svåra att nå för en person med rörelsenedsättning då de är placerade i gräset. I den inhägnade lekparken finns fasta parkbänkar.</p> <p>Grindar En del av lekparken är inhägnad, grindarna kan vara svåra att öppna då grinden är relativt hög och öppningsmekanismen kan vara svår att nå om man sitter i rullstol.</p>
Toaletter/dass	Finns ej
Grillplats och rastbord	Inne i den inhägnade lekparksdelen finns flera rastbord anpassade för barn. Dessa är inte tillgängliga.
Brygga	Finns ej.
Badplats	Finns ej.
Vindskydd	I den inhägnade lekparken finns en mindre byggnad med inbyggt vindskydd. Denna skulle vara möjlig att använda för en person i rullstol men tyvärr var rastborden placerade på ett sådant sätt att det inte skulle gått att använda det under inventeringstillfället. Rastborden är inte fasta utan kan flyttas, vilket innebär att man inte kan garantera att vindskyddet är möjligt att använda. Observera att det finns en låg kant mellan plattläggningen runt vindskyddet och gruset!
Utsiktsplats	Finns ej.



## Lotsberget och västra strandpromenaden

Lotsberget är en kuperad park där stora delar inte är tillgängliga. En av gångvägarna över berget har i sin södra del tillgängliga lutningar, bredder och markmaterial men längre norrut får gångvägen så höga lutningar att den inte längre kan anses tillgänglig. Det finns ett flertal gångvägar och stigar i området med varierande svårighetsgrad att ta sig fram på. Delar av parkens gångstråk har belysning. Det finns en parkering för de med särskilt tillstånd vid Mariepark, i anslutning till parkens norra del.

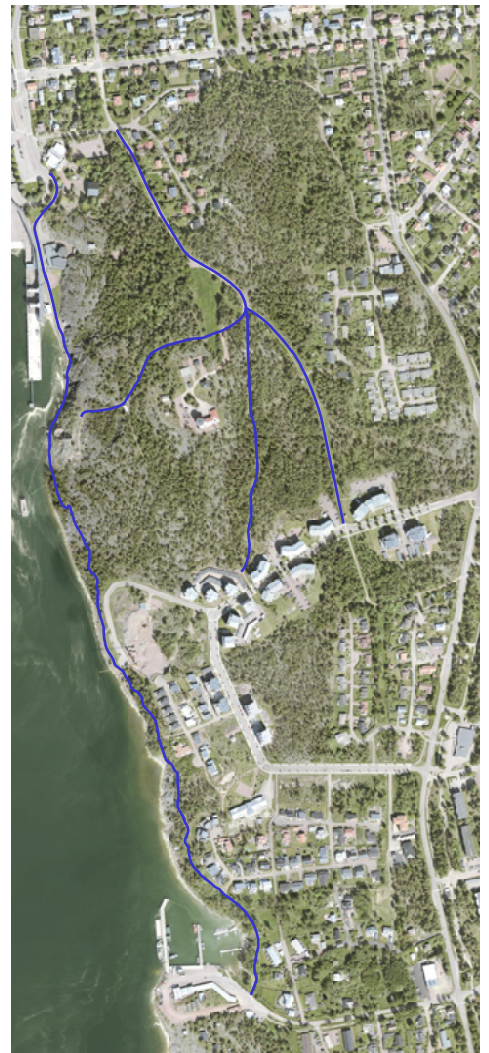
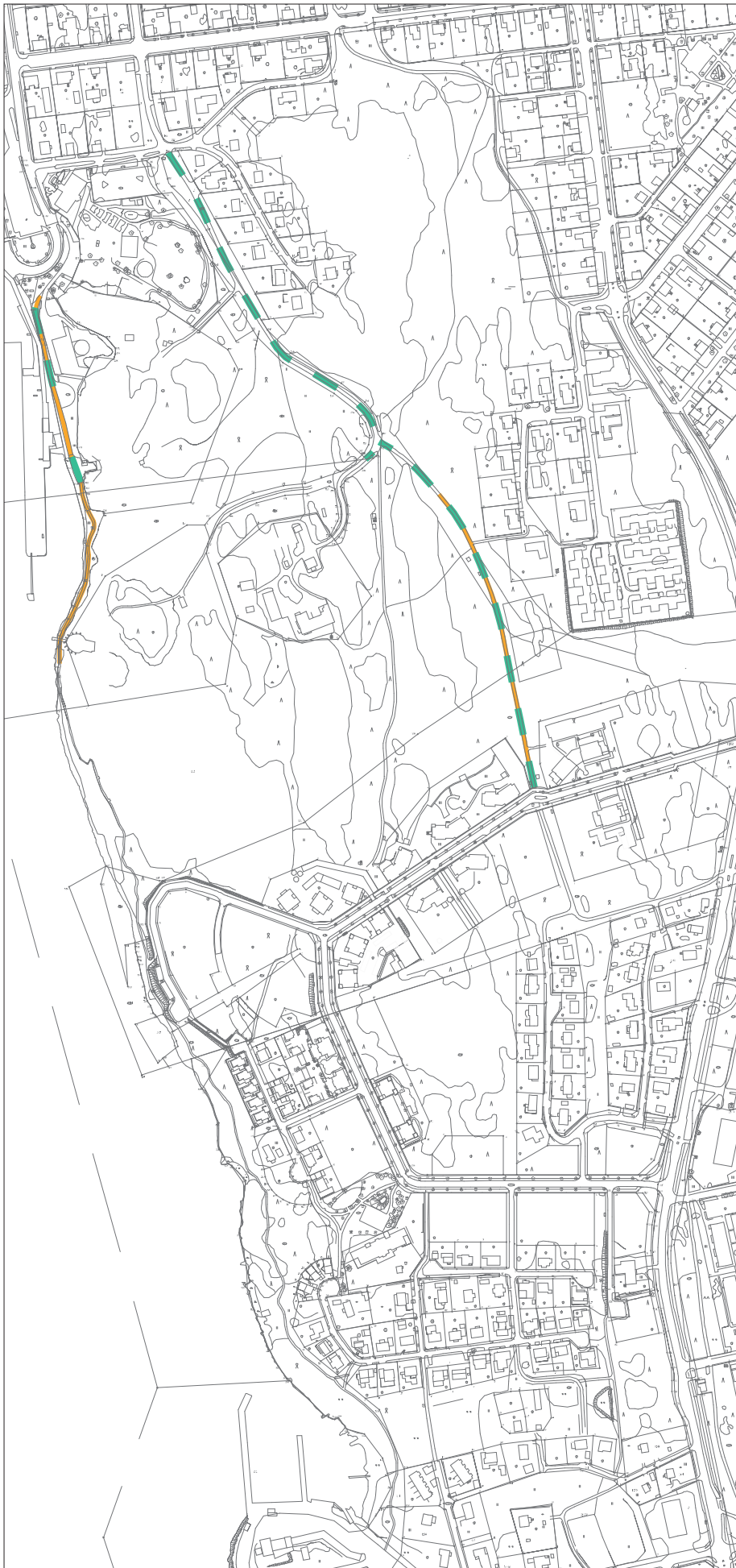


*Längs med strandpromenaden varvas grusstigar med spänger.*




*Den södra delen av gång- och cykelvägen över Lotsberget är tillgänglig.*





skala 1:12 000

### Teckenförklaring

-  inventerade stigar
-  tillgängliga stigar
-  belysta stigar

skala 1:6000

Information om parken	Det finns information om att en del av parken utgörs av ett naturskyddsområde, finns även en karta som visar de olika naturskyddsområdena i Mariehamn men utan att namnge dem så det kan vara svårt för besökare att veta vilket område som utgör vilken park.
Parkerings- eller angöringsplats	Det finns en parkeringsplats för personer med särskilt tillstånd på parkeringen öster om Mariepark, norr om parken.
Informationstavla och skyltning	Det finns två identiska informationstavlor längs strandpromenaden med information om naturskyddsområdet längs strandpromenaden. Det finns ingen skyltning i resten av parken.
Gångvägar och trappor	<p>Gångvägarna i parken är mestadels otillgängliga med grusstigar på berget och grus- och spångstigar längs strandpromenaden. Berget är naturligt kuperat och det finns enbart kortare sträckor som har tillgängliga lutningar. Finns många mer eller mindre spontant upptrampade stigar i området, dessa har förutom lutningen problem med rötter och stenar i stigen som kan gör dem svåra att ta sig fram på.</p> <p>På enstaka ställen sticker trädgrenar ut över strandpromenaden på en höjd under 2,20 m. Längs strandpromenaden finns ett parti där stigen övergår i trappor, dessa är inte tillgängliga, det finns räcke på ena sidan men inga vilplan. Det finns enbart några parkbänkar längs strandpromenaden.</p> <p>Gångbro Finns som del av spången längs strandpromenaden, här är problemet inte gångbron i sig utan att stigen på väg till och från gångbron inte är tillgänglig.</p> <p>Grindar Finns ej, men det finns en vägspärr som stänger av en del av parken för trafik. Det finns inget enkelt sätt att ta sig förbi denna med t ex rullstol, då måste man ta sig fram på en kort, upptrampad stig som är relativt brant.</p>
Toaletter/dass	Finns ej.
Grillplats och rastbord	Finns två rastbord längs med strandpromenaden, ett av dem står på plan mark och är möjligt att ta sig fram till relativt enkelt. Det andra av dem står på ett berg och kan vara svårare att ta sig fram till. Inget av rastborden är tillgänglighetsanpassade med plats för en rullstol vid bordsändan.
Brygga	Finns ej.
Badplats	Finns ej.



Vindskydd	Finns ej.
Utsiktsplats	Finns ej.



*Bommen över gångvägen ner till Stenkrossen kan vara svår att ta sig förbi.*



*Längs med strandpromenaden finns ett parti med ett flertal trappor som inte är tillgängliga.*



## Ytternäs skog

Ytternäs skog är stadens största parkområde. Parken är belägen på kuperad mark och en stor del av motionsslingan som löper genom parken är inte tillgänglig, både på grund av markmaterialet (bark) samt den kuperade terrängen med flera branta backar. Det finns dock några grusvägar som leder genom parken som har tillgängliga lutningar. Det finns ingen parkering för de med särskilt tillstånd i anslutning till parken.

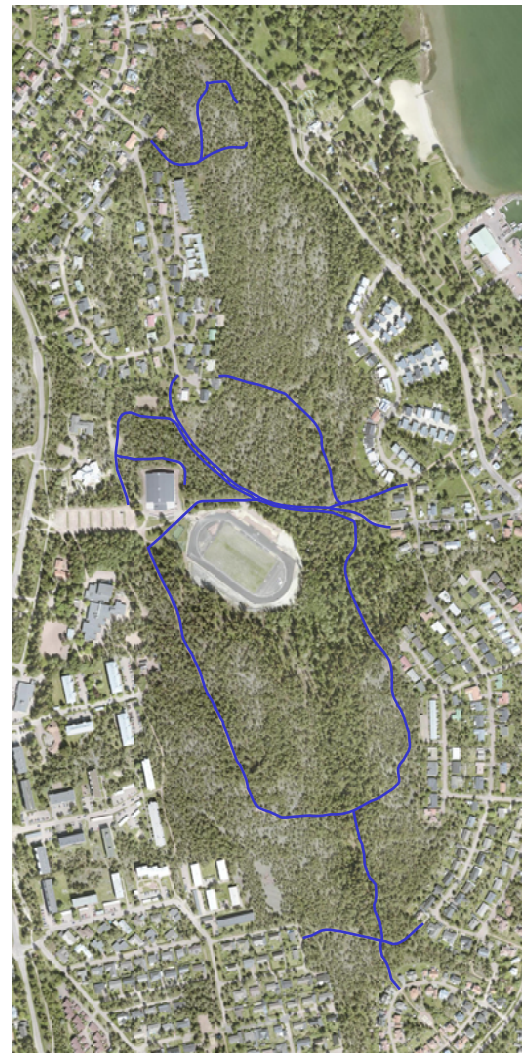
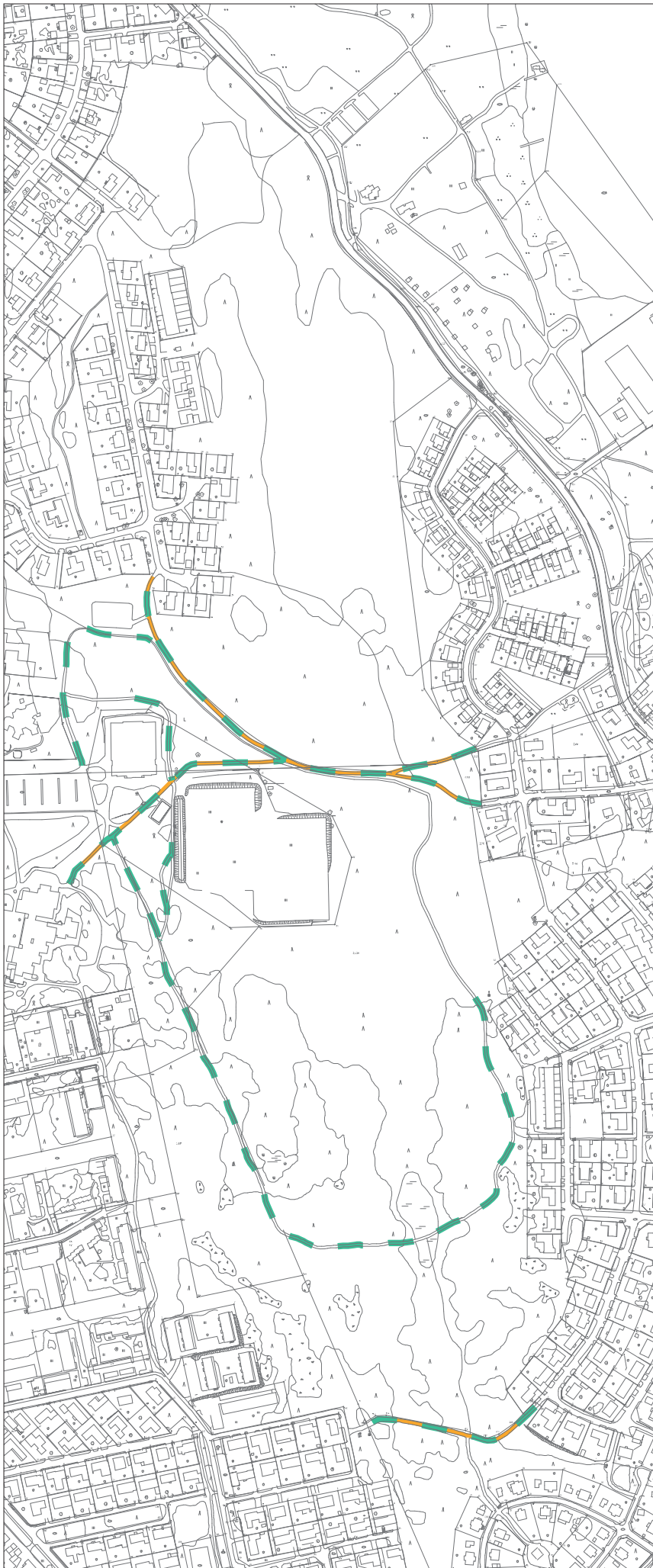


*Gång- och cykelvägarna som går genom parken i väst-östlig riktning är mestadels tillgängliga.*



*Det finns många spontant upptrampade stigar i parkens norra del, dessa är svåra att bruka för personer med rörelsesnedsättning eller synnedsättning.*





skala 1:12 000

### Teckenförklaring

- inventerade stigar
- tillgängliga stigar
- - - belysta stigar

skala 1:6000



Information om parken	Det finns ingen information om parken då man söker på stadens hemsida. Söker man istället på motionsspår eller Baltichallen får man information om motions slingan som finns i skogens södra del. Det finns ingen karta över området eller information om tillgängligheten.
Parkerings- eller angöringsplats	Det finns en stor parkering vid Baltichallen men ingen parkering för personer med särskilt tillstånd.
Informationstavla och skyltning	Det finns ingen skyltning i området.
Gångvägar och trappor	Motions slingan i parkens södra del är belagd med bark och har därmed inte ett tillgängligt underlag. Själva motionsspåret är också kuperat med många mer eller mindre branta backar. Från Baltichallen österut leder en bred grusväg genom parken som uppfyller tillgänglighetskraven. Observera att den allra sista delen av grusvägen som leder upp till Ringvägen är brant! I områdets norra del finns en hel del spontant upptrampade stigar. Stigarna är inte skötta och rötter samt stenar gör stigarna svåra att ta sig fram på. I parkens norra del finns stigar som staden sköter men dessa har inte tillgängliga lutningar och är på vissa ställen väldigt branta.
Toaletter/dass	Finns ej i parken men i Baltichallen finns tillgängliga toaletter som kan användas under evenemang eller då hallen eller friidrottsarenan är bokad.
Grillplats och rastbord	Det finns väldigt få parkbänkar i parken. Ett rastbord finns utplacerat längs med motionsbanan. Det är inte tillgängligt.
Brygga	Finns ej.
Badplats	Finns ej.
Vindskydd	Finns ej.
Utsiktsplats	Finns ej.

# Östra strandpromenaden

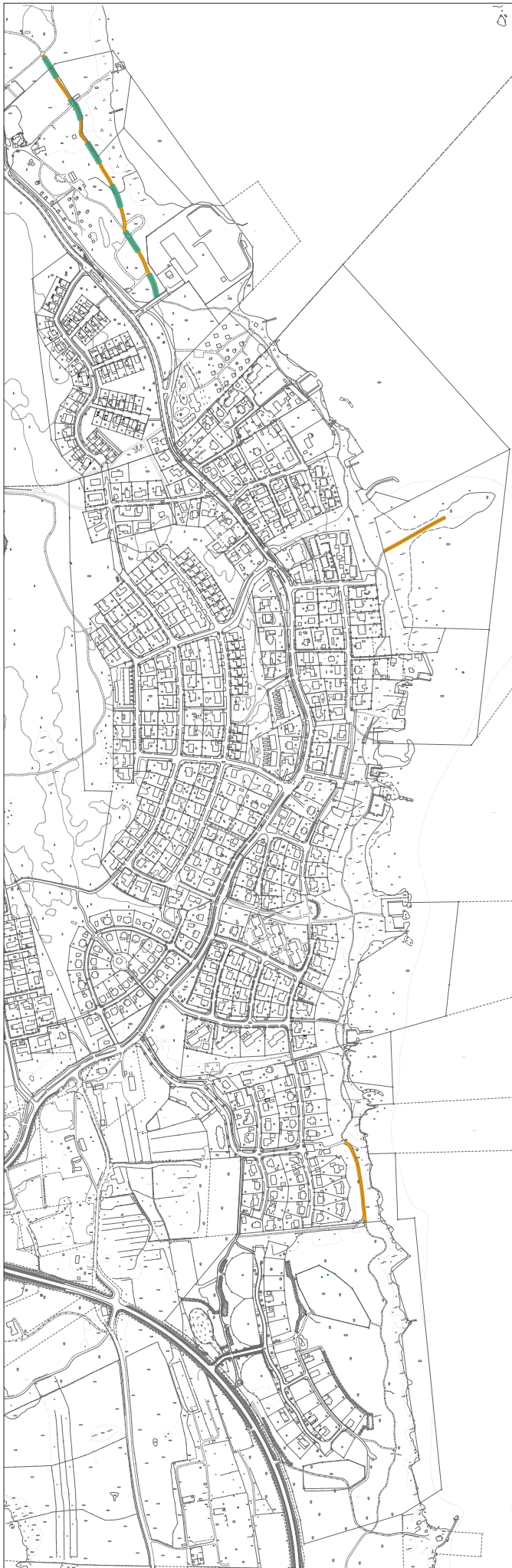
Den östra strandpromenaden är en relativt lång promenad som sträcker sig från Mariehamns centrum ner till Södra Lillängen. Promenaden har varierande skick där vissa delar är enkla att ta sig fram på medan andra kan vara smala, kuperade eller ojämna. På flera ställen hänger grenar ut över gångvägen på en icke tillgänglig höjd. Det är brist på sittplatser längs med promenaden. Promenaden leder förbi ett flertal stränder varav ingen är tillgänglig. Man leds även förbi ett flertal mindre marinor för de boende i Östernäs, inte heller de är tillgängliga. Det finns ett fåtal gångbroar längs med promenaden, dessa har varken räcken eller avåkningskydd.

Notera att enbart strandpromenaden har studerats, inga anslutningsstigar som finns på flera ställen längs med hela strandpromenaden har undersökts. Inte heller någon av de små marinorna längs med stigen har studerats.



*Stora delar av promenaden är smala och ojämna.*





skala 1:10 000



skala 1:20 000

### Teckenförklaring

- inventerade stigar
- tillgängliga stigar
- - - belysta stigar

Information om parken	Strandpromenaden nämns i andra sammanhang på hemsidan men det finns ingen information om promenaden specifikt eller var den finns.
Parkerings- eller angöringsplats	Finns ej.
Informationstavla och skyltning	Finns ej.
Gångvägar och trappor	<p>Strandpromenaden består mestadels av en smal stig som bitvis är något kuperad. Främst i norra och södra delarna av promenaden finns tillgängliga delar där stigen har tillgänglig lutning och bredd. Strandpromenaden som leder förbi Södra Lillängen har tillgängliga lutningar och plant markunderlag men är bara ca 1 meter bred. Gruset är här också lite grövre vilket kan göra det svårare för personer med rörelsenedsättning att ta sig fram. Det är brist på sittplatser längs med promenaden, det finns bara enstaka "sommarbänkar".</p> <p>Gångbro Finns några gångbroar, observera att dessa saknar avåkningskydd.</p>
Toaletter/dass	Det finns ett dass vid Algrundets strand, detta är dock inte tillgängligt.
Grillplats och rastbord	Det finns en del rastbord i anslutning till de små marinorna, dessa är dock ofta placerade på otillgängliga underlag eller utan tillgänglig väg dit. Rastborden i sig är inte heller tillgängliga.
Brygga	Finns ej (förutom marinorna).
Badplats	Finns två stycken badplatser, Gröna Uddens badplats och Algrundets badplats. Ingen av stränderna är dock tillgänglig.
Vindskydd	Finns ej.
Utsiktsplats	Finns ej.





*Längs med promenaden finns ett flertal spänger utan räcke eller avåkningskydd.*



*Den södra delen av promenaden är nyanlagd och fortfarande plan men har lite grövre grus vilket kan göra den svår att ta sig fram på.*



# Espholm

Espholm är ett naturområde som till stora delar är otillgängligt. Här finns dock en mer eller mindre tillgänglig grusväg som leder ner till en liten strand. Stranden är inte tillgängligjord men vägen ner till stranden leder genom naturområdet. Vid stranden finns dass, grillplats och rastbord, inga av dessa är dock tillgängliga. Från stranden kan man promenera vidare längs en smal stig upp till bostadsområdet i Espholm, på vägen går man genom flera grindar som under inventeringstillfället var öppnade men som skulle varit svåröppnade om de varit stängda.






*Gångvägen ner till badplatsen är mestadels tillgänglig men det växer en del gräs i mitten av vägen på vissa ställen.*



*Det kan vara svårt att ta sig till grillplatsen över gräsmattan.*

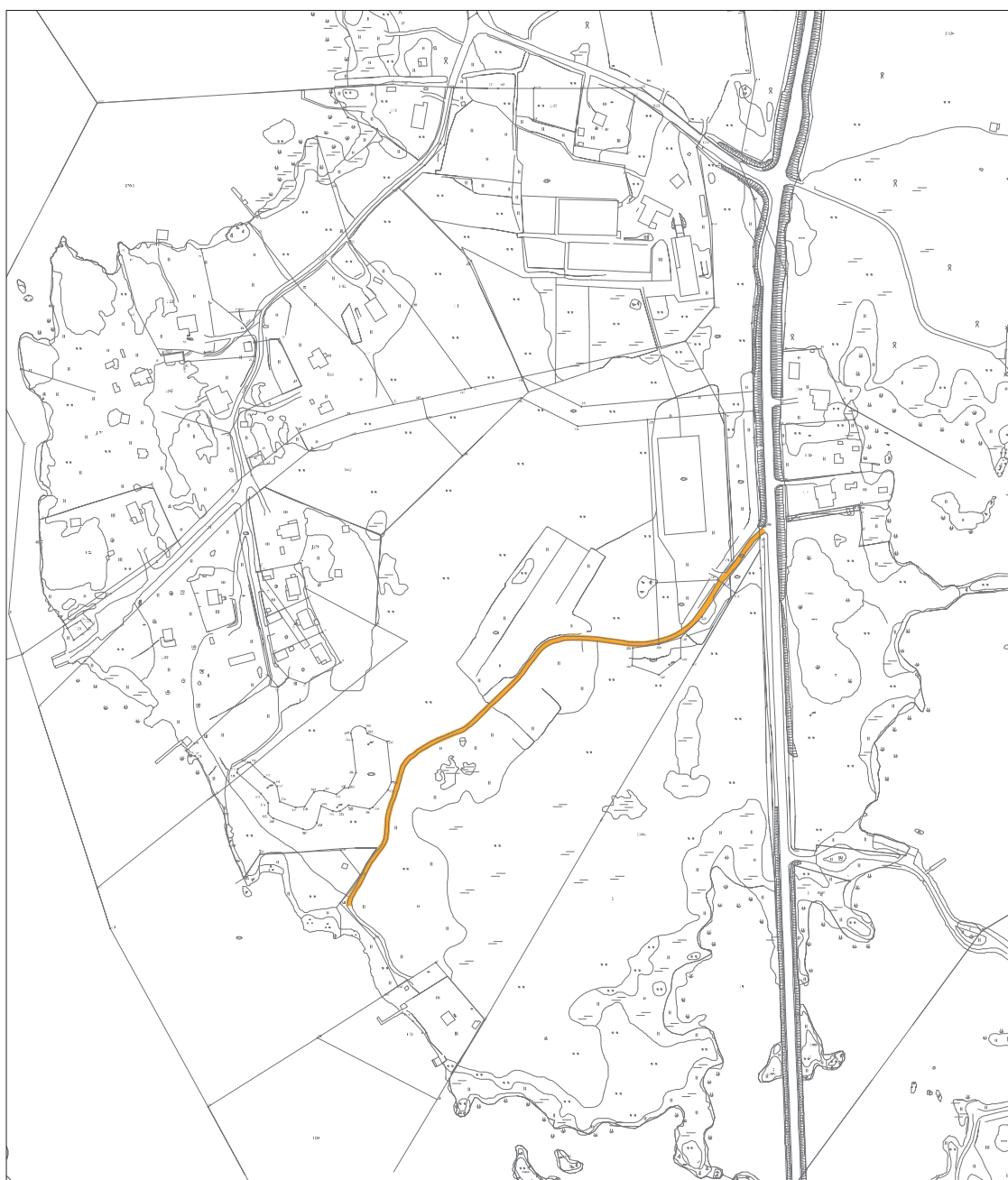


## Teckenförklaring

-  inventerade stigar
-  tillgängliga stigar
-  belysta stigar



skala 1:10 000



skala 1:5000

Information om parken	Det finns information om att en del av parken utgörs av ett naturskyddsområde, finns även en karta som visar de olika naturskyddsområdena i Mariefhamn men utan att namnge dem så det kan vara svårt för besökare att veta vilket område som utgör vilken park.
Parkerings- eller angöringsplats	Finns ingen parkering för de med särskilt tillstånd i anslutning till gångvägen genom parken men det finns en parkeringsplats i anslutning till gångvägens början.
Informationstavla och skyltning	Finns ej.
Gångvägar och trappor	Grusvägen som leder ner till Espholms badstrand är till stora delar tillgänglig men bitvis växer en del gräs i vägens mittfåra som kan göra det svårare att ta sig fram. Övriga stigar i området är både för smala och kuperade för att klassas som tillgängliga.  Grindar Finns och är ej tillgängliga.
Toaletter/dass	Finns dass vid badstranden men det är ej tillgängligt.
Grillplats och rastbord	Finns vid badstranden men det är inte tillgängligt. Inte heller vägen till grillplatsen är tillgänglig.
Brygga	Finns ej.
Badplats	Finns badplats men denna är ej tillgänglig.
Vindskydd	Finns ej.
Utsiktsplats	Finns ej.



# Reflektioner

Informationen om stadens parker på hemsidan är bristfällig. Det är enbart våtmarkerna vid Nabben och Apalängen som har tydlig information om parkerna, var de finns, samt med en karta över området. För flera parker finns bristfällig information, det är till exempel inte en självklarhet att det finns information om var parken i fråga finns även om den nämns på hemsidan. Flertalet parker finns det ingen information om överhuvudtaget. Vad gäller information om tillgänglighet i parkerna finns det inte någon tydlig information för någon park.

Parkeringsplatser för de med särskilt tillstånd i anslutning till parken finns enbart för fyra av de studerade parkerna, detta bör ses över. Oftast finns någon typ av parkering i anslutning till parkerna, i vissa fall kan dessa säkert användas utan större problem av personer som egentligen kan stå på en parkering för de med rörelsenedsättning men det kan även finnas exempel där parkeringsplatserna är väldigt svåra att nyttja för dessa personer, till exempel om trottoarkanterna vid parkeringen är höga.

Informationstavlor som visar en översikt över hela parken finns enbart vid de båda våtmarkerna, i övrigt finns enstaka informationstavlor om intressanta fakta i parkerna, vissa av dessa är tillgängliga medan andra kan vara placerade på ett sätt som gör det svårt att komma nära eller ha för liten text.

Det finns många parker i staden där majoriteten av gångvägarna redan idag är tillgängliga vad gäller lutningar och bredd, här kan problemet istället vara brist på permanenta sittplatser längs med gångstråken. Det skulle underlätta för personer med rörelsenedsättning om det fanns information om vilka parker eller delar av parker som har tillgängliga lutningar och bredder. Längdangivelser är också viktig information som underlättar för denna grupp.

Överlag kan parkerna vara svåra att använda för personer med synnedsättning då det inte finns kontrastmarkeringar eller ledstråk längs med marken. På flera ställen finns också grenar som hänger över gångvägen på en för låg höjd.

Lilla holmen är den enda parken i Mariefhamn där det finns tillgång till en tillgänglig toalett, denna är dock bara öppen under badsäsongen. Det finns dess vid flera parker men dessa är inte tillgängliga. Vid vissa parker finns möjlighet att använda toaletter inomhus men enbart under tider då anläggningen är bokad eller evenemang hålls. Det finns behov av fler tillgängliga toaletter i staden. Dessa behöver inte nödvändigtvis vara gratis att använda eller öppna dygnet runt men det vore bra om det fanns tillgång till fler tillgängliga toaletter i staden. Skyltar som tydligt visar var dessa finns vore också värdefulla för exempelvis turister.

Det finns ingen tillgänglig grillplats eller tillgängliga rastbord i Mariefhamn. Problemen som gör att grillplatserna inte är tillgängliga är dels att det går inte att komma tillräckligt nära dem med rullstol och dels att de kan vara placerade på ett sådant sätt att det är svårt att ta sig till grillplatserna med en rullstol. Inga av stadens rastbord har plats för en rullstol i ändan av bordet.

Det finns inte en enda tillgänglig badstrand i Mariefhamn och troligtvis inte på hela Åland.

## Utveckling av tillgängligheten i stadens parker

Staden behöver organisera information om stadens parker på hemsidan på ett överskådligt sätt. Åtminstone de största parkerna samt de mest populära bör ha en egen sida på hemsidan som berättar om parken, var den finns, vilken service som finns att tillgå i parken samt hur pass tillgänglig parken är.

Parkeringsplatser för rörelsehindrade i anslutning till parkerna bör ses över. Det borde finnas parkeringsplatser åtminstone i anslutning till de parker som har mestadels tillgängliga gångvägar. Det bör gå att ta reda på i förväg huruvida parken man vill besöka har tillgång till en parkeringsplats för de

med särskilt tillstånd.

Informationstavlor kräver en hel del underhåll av staden då de frekvent blir klottrade på men om man organiserar information på hemsidan kan det räcka att placera ut mindre tavlor med QR-koder vid parkernas entréer vilka leder till parkens sida på hemsidan för att besökare enkelt ska kunna få information om parken.

Då staden arbetar med tillgänglighet i parkerna bör man i första hand inrikta sig på de parker som i dagsläget har goda förutsättningar för att tillgängliggöras, det vill säga stadens mer låglänta och plana parker som ofta redan har en del tillgängliga gångvägar. Dessa parker kräver minst ingrepp i parkernas naturvärden och besöks troligtvis redan idag av personer med olika typer av funktionsnedsättningar. Överlag borde staden se över var parkbänkar är placerade och komplettera i lämpliga parker.

Staden borde ta fram tydliga direktiv kring hur man bör arbeta med tillgänglighet i stadens parker, här kan man till exempel slå fast vilka markmaterial som är tillgängliga och var de bör användas samt hur man informerar om parkerna.

Staden borde även arbeta för att skapa en tillgänglig badstrand då detta är något som efterfrågats under en tid. Den logiska platsen vore Lilla holmen som är stadsnära, har mestadels plana gångvägar och en inte alltför långgrund strand vilket innebär att en badramp inte behöver vara så lång. Lilla holmen och Tullarns äng bildar tillsammans en helhet som har goda förutsättningar att tillgängliggöras. Tullarns äng ingår i Natura 2000-nätverket vilket behöver tas i beaktande om ingrepp i parken planeras.